

REGARDS 2016

En chemin vers l'inclusion sociale



graap

fondation
groupe d'accueil et
d'action psychiatrique


LE MOT DU PRÉSIDENT DU CONSEIL DE FONDATION

À la veille du 30^e anniversaire du Graap et 5 ans après la constitution de sa Fondation dont j'ai l'honneur de présider le conseil, le moment me paraît opportun pour esquisser le bilan iconoclaste d'un président «laïc» après 5 ans d'activité.

Le monde de ce qu'il est convenu d'appeler la maladie psychique m'a toujours fasciné, notamment en raison de la part d'arbitraire qu'il y a à définir de telles catégories. Mon sentiment est plutôt d'avoir affaire à une alliance d'êtres humains se sentant dépourvus face à une organisation sociétale dont ils se considèrent, trop souvent, comme déconnectés et qui leur donne l'impression de ne pas les prendre suffisamment en considération. La multiplicité des vécus relationnels et affectifs fait de chacun de nous un être exceptionnel. Le conformisme inhérent à toute forme d'organisation collective globale n'est pas toujours en mesure de prendre en compte l'ensemble de ces spécificités individuelles. Interviennent alors l'esprit de solidarité, la foi dans le partage et dans l'entraide que peut faire surgir la rencontre avec d'autres êtres humains qui se sentent abandonnés, incompris, rejetés ou méconnus. La mise

en commun de ces désarrois et de ces souffrances peut cependant conduire à une intégration et une reconnaissance conviviales et constructives.

Pour moi, le Graap en est un exemple aussi spectaculaire que convaincant. À l'origine, quelques pionniers ont décidé qu'ils ne voulaient pas être abandonnés et qu'ils ne s'y résignaient pas. Couche après couche, des structures animées et conduites par des bénéficiaires, des collaborateurs et des partenaires, en pleine conscience de la nécessité de l'intégration de chacun dans un milieu qui corresponde à sa sensibilité comme à ses aspirations, ont permis la mise en place de lieux d'accueil, d'entraide et d'activités communes qui redonnent à chacun son rôle et sa place dans la société. L'évidence était telle que les organismes officiels ont senti la légitimité qu'il y avait dans cette démarche fondamentale, pour la reconnaître et l'appuyer pleinement, en consacrant avec fidélité une part des deniers publics à cette construction formidable. Ce sont des processus de ce type qui permettent à chacun d'être vraiment lui-même, en rendant acceptable pour soi et pour les autres la part de folie et de désarroi que nous possédons tous.



Que soient ici remerciés tous les bénéficiaires qui, dès la genèse du Graap, ont rendu cette institution incontournable; tous ceux également, collaborateurs de l'institution et de l'État, qui ont participé à un dialogue, lucide et permanent, permettant l'adaptation des prestations et de l'organisation à la multiplicité des besoins et des demandes que génère l'évolution d'une société qui apparaîtrait sinon, pour beaucoup, comme trop complexe, exclusive ou hostile.

Les pierres à apporter à l'édifice ou destinées à le consolider restent nombreuses. Comme il est rassurant de savoir que toutes les énergies rassemblées pendant 30 ans vont pouvoir continuer à se déployer!

Pierre Chiffelle
Président du Conseil de fondation

LE GRAAP FÊTE SES 30 ANS !



LA STRUCTURE DU GRAAP-FONDATION

Constitué en fondation au 1^{er} janvier 2012, le Graap-Fondation (Graap-F) reste animé par les mêmes valeurs qu’au moment de sa création en 1987. Il s’organise autour de trois départements, pilotés par un conseil de direction:

DAS	Département de l’action sociale
DCO	Département de la communication
DRHAF	Département des ressources humaines, administratives et financières

Le Graap-F est présent sur quatre sites: Lausanne, avec une antenne au sein de l’Hôpital de Cery, à Prilly; Yverdon-les-Bains; Nyon; Montreux.

Chaque centre offre: un service d’entraide sociale; une animation citoyenne; des ateliers coopératifs proposant, depuis 2016, quatre programmes d’accompagnement:

- le programme «Développement personnel» visant à renforcer l’estime de soi et la confiance en soi, le rétablissement de liens sociaux, la réacquisition de compétences de la vie quotidienne et sociale;
- le programme «Compétences transversales» centré sur l’acquisition de compétences nécessaires pour travailler ensemble;

- le programme «Compétences métiers» encourageant l’acquisition de compétences spécifiques aux métiers pratiqués dans les ateliers et le développement du rôle professionnel;
- le programme «Intégration socioprofessionnelle» plaçant la personne en situation réelle de travail pour lui permettre de remplir un rôle socioprofessionnel avec l’appui du réseau socio-médical et des proches.

D’autres services, plus spécifiques, sont proposés, comme la Garderie Planète Bleue et une bibliothèque publique.

Pour informer le public, le Graap-F publie un magazine bimestriel romand, *Diagonales*, et organise chaque année un congrès à Lausanne, des cycles de conférences à Cery et autres événements. Le Graap-F fonctionne sur le mode de la gestion participative pour favoriser l’implication de tous, y compris celle des personnes souffrant de troubles psychiques.

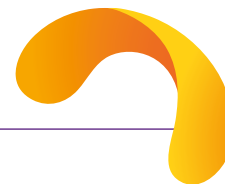
Pour plus d’informations, consulter notre site www.graap.ch et notre page Facebook www.facebook.com/grAAP.ch.

SOMMAIRE



Le mot du président du Conseil de fondation	2-3	Le centre de La Berge, à Nyon	20
La structure du Graap-Fondation	4	La Garderie Planète Bleue	21
Le mot du directeur	6-7	Le Département de la communication (DCO)	22-23
Remerciements	8-9	Les publications du Graap-F	24-25
Le Département de l'action sociale (DAS)	10-11	Le 27 ^e Congrès du Graap-F	26
DAS - Le Service d'entraide sociale	12-13	L'éclairage de Cécilia	27
DAS - Les Ateliers coopératifs	14	Le Département des ressources humaines, administratives et financières (DRHAF)	28-29
DAS - L'Animation citoyenne	15	Les comptes et le bilan du Graap-F	30
L'éclairage de Dominique	16	Le mot de la fin	31
Le centre du Grand Lausanne	17	Quand la maladie frappe, cinq lieux où en parler!	32
Le centre de La Rive, à Montreux	18		
Le centre de La Roselière, à Yverdon-les-Bains	19		

LE MOT DU DIRECTEUR



À la veille de ses 30 ans, le Graap-F marque un virage important. Nous avons réorganisé le fonctionnement des ateliers et amélioré la rétribution versée aux travailleurs AI*. Nous avons aussi clarifié les activités s'inscrivant dans le champ du travail et celles relevant des loisirs. Enfin, l'horaire d'ouverture de nos lieux d'accueil a été élargi et les activités ont été diversifiées.

Dans un premier temps, les travailleurs AI ont pu être quelque peu bousculés. Après quelques mois, ils perçoivent l'apport des nouveaux programmes d'accompagnement. Ceux-ci renforcent l'autodétermination et améliorent la mise en œuvre du projet personnel grâce au développement des compétences liées au projet.

Une telle mue ne peut être réalisée sans l'adhésion et l'engagement de l'ensemble des collaborateurs qui, en plus des modifications de leur contexte de travail, ont effectué un travail conséquent d'information et ont ainsi sécurisé les travailleurs AI – pour qui les changements sont souvent source d'un stress important. Qu'ils en soient remerciés.

Certains partenaires ont pu craindre que le Graap-F ne s'aligne sur la tendance actuelle au «tout à la réinsertion professionnelle». Certes, nous sommes mieux outillés pour soutenir de tels projets lorsqu'un bénéficiaire de prestations en fait la demande. Nous pouvons mieux préparer le terrain et réduire le saut qui attend le travailleur AI lorsqu'il quitte nos ateliers pour entrer dans un programme d'insertion de l'un de nos partenaires spécialisés.

Si la volonté politique de réinsertion professionnelle est positive, elle constitue une pression très importante, et parfois déstabilisante, pour les personnes exclues de longue date du marché du travail. La plupart de ces personnes souhaitent retrouver un travail: si elles disposent des formations ou des compétences requises, force est de constater que les conditions et les exigences de l'économie leur en ferment les portes. En effet, le durcissement général du marché du travail, ainsi que les attentes élevées de nombre d'employeurs en matière de rendement et de productivité, transforme souvent leur rêve de réinsertion en illusion. Rendre accessibles de façon durable des emplois ordinaires est un défi politique; il ne



peut reposer uniquement sur la capacité d'adaptation des personnes atteintes dans leur santé.

Le marché économique rechigne à s'investir dans l'inclusion professionnelle; c'est pour pallier cette résistance que le Graap-F a transformé deux ateliers en socio-entreprises durant l'année 2016. Elles visent à offrir des postes de travail en relation étroite avec l'économie, mais qui impliquent des processus de production prenant en compte les besoins spécifiques de personnes atteintes dans leur santé psychique. Il s'agit autant d'offrir des tremplins vers l'économie que des places de travail à long terme, vu les capacités restreintes de l'économie actuelle à intégrer les personnes fragiles sans mettre en péril leur santé.

Si le Graap renforce ses compétences dans le soutien à l'intégration professionnelle, les projets de réinsertion professionnelle dans l'économie ne concerneront qu'une minorité des personnes suivies. Sa priorité reste donc de permettre à la personne de se sentir reconnue et acceptée telle qu'elle est à un moment donné; bref, de reprendre confiance en elle et en ses compétences. Se

rétablir demande du temps et n'est pas qu'une question de volonté. C'est une démarche individuelle, qui s'inscrit dans l'environnement de la personne. Il s'agit de respecter son rythme et d'offrir une palette de prestations non linéaires qui soient à sa disposition tout au long de son parcours et, en particulier, au début de celui-ci.

Que nos partenaires se rassurent, l'ensemble des prestations est maintenu. Le Graap-F ne modifie pas sa mission. Avec les programmes d'accompagnement en atelier et le développement des lieux d'accueil, il répond de façon plus différenciée aux besoins des personnes.

Jean-Pierre Zbinden
Directeur général du Graap-Fondation

** Travailleurs bénéficiant de prestations de l'Assurance invalidité.*

REMERCIEMENTS




Cette année encore, nous avons pu constater les larges soutiens dont bénéficie le Graap-F. Si les dons sont en baisse, les collaborations autour de projets ont été nombreuses. Face à l'augmentation des sollicitations des médias et des partenaires, le Graap-F a la chance de pouvoir compter sur la militance et l'expertise des personnes concernées pour sensibiliser le public et, surtout, apporter leurs éclairages sur les maladies mentales, le vécu et les besoins de personnes atteintes dans leur santé.

Ensemble, on est plus pertinents, on va plus loin. Cette devise ne s'applique pas seulement à l'accompagnement individuel, mais aussi à la réalisation de projets d'une certaine envergure. Nous avons ainsi pu compter sur l'expertise d'As'trame et d'Agnodice pour nos deux cycles de conférences 2016. Et sans l'Association de la Patrouille des Sentiers, une telle action de sensibilisation et de partage, qui a réuni 250 personnes lors de sa 6^e édition, ne pourrait pas exister.

Les préparatifs des manifestations de notre jubilé, qui vous sont présentées en page 31, nous ont déjà permis de belles complicités avec Rebond'Art et la compagnie

théâtrale Dog Production pour le projet de spectacle *Les planches pour rebondir*. Le livre de nos 30 ans a été réalisé avec l'Afaap et l'Anaap, associations consœurs, et les Éditions Médecine et Hygiène. Le congrès annuel est coorganisé avec la Coraasp, dont les membres assurent l'animation des ateliers citoyens sur l'ensemble de la Suisse romande. Il est également soutenu par un conseil scientifique et par la Société suisse de psychiatrie sociale (SSPS Section romande). La réalisation du Bal de l'Entraide, qui clôturera notre année jubilaire, n'aurait pu prendre forme sans l'engagement de Madeleine Pont et de personnes expérimentées dans l'organisation de repas de soutien. Les nombreuses collaborations avec le Graap-Association nous permettent de rester en phase avec les besoins de ses membres et de bénéficier de leurs expertises pour nos actions et manifestations.

Nous avons pu compter sur nos subventionneurs réguliers: le canton de Vaud, à travers le SPAS et le SASH; la Coraasp, qui nous délègue une partie de son contrat OFAS-AI; la ville de Lausanne; le Département de psychiatrie du CHUV (DP-CHUV). La Loterie Romande a apporté son soutien aux manifestations des 30 ans.



Il est toujours périlleux d'adresser des remerciements nominatifs car, inmanquablement, des partenaires seront oubliés, tant les formes de leurs soutiens sont variées. Nous tenons à vous exprimer notre profonde reconnaissance, ainsi qu'aux donateurs privés, aux entreprises et collectivités publiques qui, régulièrement ou occasionnellement, nous fournissent une contribution fort précieuse. Notre gratitude va également aux bénévoles, aux travailleurs AI et aux collaborateurs qui nous apportent leur engagement et leurs compétences au quotidien, aux clients de nos ateliers qui nous accordent leur confiance en acquérant nos produits et services, aux partenaires médico-sociaux avec qui nous collaborons et développons des projets communs.

Pour terminer, une pensée toute particulière à Giannina Piccaluga et Fidela Wick-Gonzalez, Demailj Beka et Eddy Walther qui ont pris une retraite bien méritée après plusieurs années de bons et loyaux services, ainsi qu'au Conseil de fondation et à son bureau, qui nous apportent leur soutien et leur regard externe.

Sans vous tous, ce millésime 2016 du Graap-F n'aurait pu être ce qu'il a été: une réussite.

Jean-Pierre Zbinden
Directeur général

Les textes de cette brochure sont une synthèse réalisée à partir de rapports fournis par les responsables des différents départements et secteurs du Graap-F pour l'année 2016. Nous les remercions chaleureusement pour leur collaboration.

Un nouveau site romand à découvrir



LE DÉPARTEMENT DE L'ACTION SOCIALE (DAS)

Une année d'apprentissage

Avec l'introduction des programmes d'accompagnement dans les ateliers au 1^{er} janvier 2016, de nouvelles règles et manières de faire se sont installées au sein du Département de l'action sociale (DAS). Pour les collaborateurs, elles impliquent la mobilisation accrue de nouvelles compétences, porteuses d'exigences tant dans l'accompagnement que dans l'organisation du travail. Les bénéficiaires en ateliers disposent, grâce aux programmes d'accompagnement, de nouveaux moyens pour la mise en œuvre de leur projet personnel. Celle-ci peut s'inscrire dans le cadre des ateliers coopératifs ainsi que dans les domaines social et citoyen, voire à l'extérieur du Graap-F.

Pour les personnes atteintes dans leur santé comme pour le personnel, la nouveauté remet en question des habitudes, des repères, des acquis, tout en développant par étapes des apprentissages personnels et collectifs nouveaux.

Les programmes d'accompagnement en atelier sont le fruit d'une démarche ayant impliqué tant le personnel que les travailleurs AI; leur mise en œuvre est basée

sur une volonté commune. Les secteurs du DAS (Service d'entraide sociale, Ateliers coopératifs, Animation citoyenne et Formation) en sortent renforcés dans leurs champs d'interventions spécifiques – tout en étant mieux articulés entre eux.

L'Animation citoyenne s'en trouve affermie, tant du point de vue des savoir-faire que du sens des actions entreprises dans ce secteur. Il en découle, dans chaque centre, des lieux d'accueil accessibles et redynamisés. Ils ont attiré un plus grand nombre de personnes qui cherchent simplement une activité, notamment créative ou ludique. Ils leur permettent de sortir de chez elles, de retisser des liens et d'éprouver à nouveau un sentiment d'appartenance.

Le Service d'entraide sociale (SES) a, quant à lui, amélioré la rapidité de traitement des demandes et développé les compétences des bénéficiaires en matière de santé. Une vaste réflexion a été menée sur l'articulation entre l'accompagnement professionnel et celui de l'entraide via le Réseau de l'amitié, une prestation fournie par des pairs dans l'accompagnement de bénéficiaires.



Elle porte sur une plus grande mobilisation des assistants sociaux et des pairs accompagnants vers la communauté, en se déplaçant vers les bénéficiaires qui ont de la difficulté à sortir de chez eux.

Concernant son catalogue de formations, le Graap-F collabore étroitement avec le Graap-Association et la Coraasp, afin d'offrir des cours diversifiés. Nous avons pu compter sur des intervenants internes et externes. Ils ont su s'adapter aux spécificités de nos participants. Nous souhaitons élargir la participation de résidents d'institutions socio-éducatives de la filière psychiatrique. Nous serons attentifs, ces prochaines années, à cibler certains cours afin de mieux répondre à leurs besoins ainsi qu'à ceux des équipes éducatives.

Les synergies entre les prestations devraient déployer tous leurs effets d'ici à 2018. Elles valoriseront davantage les possibilités d'apprentissage et de développement des compétences.

Les personnes atteintes dans leur santé psychique et nos partenaires ont bien accueilli ces nouveautés.

Le DAS s'est davantage centré, ces deux dernières années, sur l'«action» afin de repositionner le Graap-F face aux modifications de notre environnement: les révisions de l'Assurance invalidité (AI), l'évolution des structures de nos partenaires médicaux, sociaux ou économiques, ainsi que les pressions accrues en vue d'une intégration socio-professionnelle. Il n'oublie pas la volonté des fondateurs qui ont baptisé notre organisation: Groupe d'accueil et d'action psychiatrique.

Si, en 2017, nous poursuivons la mise en œuvre des aménagements structurels récemment introduits, nous tenons à remettre davantage l'accent sur l'«accueil» et le «vivre-ensemble» – qui constituent le noyau de l'action du Graap-F.

DAS - LE SERVICE D'ENTRAIDE SOCIALE

Le Service d'entraide sociale (SES) accueille, informe, oriente, accompagne et défend les intérêts de toute personne confrontée directement ou indirectement à la maladie psychique.

Dans chaque centre du Graap-F, les personnes concernées et leur entourage ont la possibilité d'être reçus en entretien individuel par des assistants sociaux. Les échanges ont lieu dans un esprit d'entraide et de solidarité. Il s'agit d'abord de préciser les besoins et les attentes des personnes venues solliciter un conseil, puis de les renseigner et de les orienter vers les prestations existantes au sein du Graap-F ou vers le réseau des partenaires. Nous leur proposons un accompagnement adapté pour soutenir la réalisation d'un projet de vie en adéquation avec leur environnement.

Le travail en réseau caractérise l'action du SES. Des colloques mensuels réunissent les assistants sociaux de tous les centres du Graap-F. Des bilans réguliers sont organisés avec les partenaires médico-sociaux, les proches et les personnes concernées, toujours dans l'idée de construire un projet social ayant du sens pour la personne

et l'ensemble des intervenants. Enfin, le SES défend les intérêts des personnes fragilisées auprès de diverses instances, telles que les gérances immobilières et les administrations publiques. Il réalise encore des demandes de fonds pour des projets individuels favorisant l'autodétermination des personnes concernées.

Réunissant 8 collaborateurs, le service a engagé l'an dernier une nouvelle assistante sociale. Il a également pu compter sur l'investissement de stagiaires HES.

En 2016, 16 personnes ont été accompagnées dans le cadre de mesures de curatelles. Le SES a collaboré très activement avec l'Assurance invalidité et accompagné avec succès 16 autres personnes dans des mesures de réinsertion proposées par l'AI. Plus de 600 personnes ont bénéficié d'un suivi individualisé.

Plusieurs actions d'information et de coopération ont été menées. Le SES a rencontré les assistants sociaux du département de psychiatrie adulte du CHUV afin de peaufiner la collaboration en cours. Il a aussi rencontré la Fondation As'trame et son programme ZigZag qui



travaille essentiellement avec des enfants de personnes en difficulté. Le SES a présenté ses prestations à l'équipe socio-médicale de l'Hôpital de Prangins. Il a en outre rencontré l'équipe infirmière du Centre de psychiatrie intégrée de l'Hôpital de Nant, afin de mieux faire connaître ses prestations, de rendre visible sa pratique et de favoriser ainsi des synergies accrues.

Le SES a dispensé des cours dans le cadre des formations offertes par Bénévolat Vaud. Enfin, le SES poursuit sa collaboration avec l'Espace Proches et diverses instances vaudoises; il a notamment participé à la Journée des proches aidants.

Enfin, le SES a réajusté le concept d'accompagnement du Réseau de l'amitié, qui suit une quarantaine de personnes en vue de favoriser leur réinsertion sociale.

*À la réception du Graap-F de Lausanne:
un espace chaleureux pour un accueil de qualité.*



DAS - LES ATELIERS COOPÉRATIFS



L'année a été marquée, comme nous l'avons souligné à plusieurs reprises, par la mise en application des nouveaux programmes d'accompagnement en atelier. Les premiers retours des travailleurs AI et des salariés indiquent qu'ils ont été globalement bien accueillis. Le choix du programme et de ses objectifs permet au travailleur AI de mieux cibler ce qu'il va acquérir et de définir les étapes pour réaliser son projet. Pour les maîtres socioprofessionnels, le contenu des programmes constitue un support pédagogique pour les apprentissages définis avec le travailleur AI.

Afin d'économiser nos ressources et de favoriser l'augmentation progressive de la production et des synergies intercentres, nous avons réaménagé les transports au sein de notre organisation. Cette mesure nous a permis de développer la livraison de repas depuis notre restaurant de Lausanne.

La socio-entreprise ScanTeam, spécialisée dans la numérisation et l'archivage de documents, contribue pleinement à donner une image de qualité à nos services et produits. Elle fonctionne comme une entreprise. Afin de

bien l'inscrire dans sa dimension «entreprise», le soutien au projet social et professionnel des travailleurs AI est géré à l'extérieur de ScanTeam par des collaborateurs n'intervenant pas au quotidien sur le lieu de travail.

Les nouveaux programmes d'accompagnement ont été globalement bien accueillis

L'augmentation générale de la rémunération des travailleurs AI a été maîtrisée au niveau budgétaire. En revanche, les changements intervenus dans l'accompagnement en ateliers ont provoqué une baisse momentanée des heures réalisées par les travailleurs AI. La mobilisation des personnes concernées et des collaborateurs a permis de redresser la barre. En fin d'année, la perte sur les heures d'ateliers a pu être réduite à moins de 4 postes.

En 2017, les Ateliers coopératifs mettront l'accent sur l'assimilation des changements tant par les personnes atteintes dans leur santé que par les collaborateurs.

DAS - L'ANIMATION CITOYENNE



L'Animation citoyenne du Graap-F donne la possibilité à des personnes fragiles psychologiquement de retisser des liens sociaux grâce à des activités festives, sportives, ludiques ou spirituelles. En les incitant à explorer leurs talents au sein de groupes partageant les mêmes centres d'intérêt, elle renforce leur confiance en elles-mêmes. L'Animation citoyenne facilite également la réinsertion des bénéficiaires en les encourageant à s'investir dans des groupes et dans la société.

En 2016, l'Animation citoyenne a mis sur pied une dizaine d'événements. Elle a participé à l'organisation de la 6^e Patrouille des Sentiers*, qui a permis à 250 personnes, dont une soixantaine atteintes dans leur santé, de sillonner le massif du Jura entre Boudry et la vallée de Joux. Ce fut l'événement phare de l'année; les moments de partage et d'efforts vécus entre le 25 et le 30 juillet resteront longtemps gravés dans les mémoires.

L'Animation citoyenne s'est également associée à quatre événements extérieurs: la Semaine du cerveau, les Journées de la schizophrénie, la Fête des voisins et l'action de la Coraasp pour la Journée mondiale de la santé mentale.



La Patrouille des Sentiers offre l'occasion de contempler des panoramas exceptionnels.

** La Patrouille des Sentiers est portée par l'association du même nom. Le Graap est à l'origine de cette manifestation dont les différentes éditions constituent des moments privilégiés de rencontre entre le public et des personnes atteintes dans leur santé.*

L'ÉCLAIRAGE DE DOMINIQUE



D'origine bâloise, j'ai 41 ans et un CFC de confiseuse-pâtissière. Je suis travailleuse AI à La Roselière depuis 2009. Je travaille actuellement à l'Atelier Poterie avec notre MSP céramiste. Ce que je trouve génial au Graap, c'est qu'il est possible d'exploiter au maximum ses compétences tout en étant entouré par un personnel socio-professionnel bienveillant.*

J'ai découvert que j'ai du talent pour l'organisation

Quand une collègue travailleuse AI m'a demandé si je voulais faire partie d'un groupe de travail qui met sur pied une commission du personnel AI, j'ai sauté sur l'occasion. J'y voyais justement une occasion de donner la parole aux travailleurs AI et de nous donner une chance d'influencer notre environnement. Les travaux avancent bien et l'assemblée générale constitutive de l'ATAG, l'Association des travailleurs AI du Graap-F, aura lieu durant l'été 2017.

Je suis la secrétaire de ce groupe préparatoire. Je rédige des PV, communique par courriel avec des gens, écris les

propositions de statuts et règlements ainsi que les discours de présentation pour des séances d'information. J'adore ce travail. C'est une toute nouvelle expérience pour moi de participer à un tel acte fondateur.

Ce travail me demande beaucoup: une certaine forme de créativité, du courage pour parler en public et bien d'autres choses. J'ai (re)découvert que j'ai du talent pour l'organisation et que je suis capable de surmonter un certain manque d'assurance.

Au moment où j'écris ce témoignage, je me familiarise avec un discours de présentation destiné à une trentaine de personnes. Le jour venu, j'aurai le trac. Mais je sais que j'y arriverai!

Dominique

** Maîtresse socioprofessionnelle.*

LE CENTRE DU GRAND LAUSANNE



Le centre du Grand Lausanne, à l'instar des autres centres, s'est investi pour l'assimilation par le personnel de la dynamique des programmes d'accompagnement en ateliers et pour leur articulation avec les outils méthodologiques et techniques développés ces dernières années. Le personnel a dû faire face, en quelques années, à une succession de changements. Un temps d'assimilation pour les ancrer dans les habitudes quotidiennes devenait impératif et se poursuivra en 2017.

Deux évolutions réjouissantes ont marqué l'année écoulée: le volume du linge traité par ABC-Tissus a augmenté; quant au restaurant Au Grain de Sel, il a intensifié son service traiteur et fournit des repas à une garderie supplémentaire.

Sur le plan externe, le centre a mis sur pied, avec la Permanence Jeunes Borde, des animations pour la Fête des voisins et la Fête du quartier de la Borde.

Il convient d'y ajouter trois succès professionnels: une collaboratrice AI qui a travaillé durant plusieurs années à ScanTeam a pu rejoindre une autre institution plus

spécialisée en vue d'un apprentissage de commerce; l'apprentie en cuisine a réussi son apprentissage et obtenu son CFC; une collaboratrice en mesure AI au salon de coiffure Corporella a réussi sa formation et obtenu une attestation fédérale de formation professionnelle (AFP).

La spécificité du Graap-F, qui place le projet et non la personne au centre, se trouve renforcée avec la réorganisation des prestations. Le «projet au centre» favorise l'instauration d'un partenariat impliquant négociation et collaboration entre les personnes concernées.

LE CENTRE DE LA RIVE, À MONTREUX



Synergies. Ce mot a constitué le fil rouge de l'année 2016. La Rive a poursuivi la mise sur pied d'un dispositif de collaboration avec ses partenaires de la Riviera, afin de favoriser les transitions entre les structures intermédiaires de la Fondation de Nant et le centre montreusien du Graap-F. Une étude, à laquelle La Rive a contribué, a clairement montré qu'une meilleure transition avait un impact positif sur la santé des personnes. Ses résultats ont fait l'objet d'une publication en France (voir page 23).

En 2016, les équipes du centre ont été présentes sur de nombreux marchés et ont étoffé leur clientèle, avec en particulier le Magasin du Monde à Montreux et la Route des Épices à Lutry. Près de 4000 produits de bouche, dont 800 confitures et 1400 paquets de bricelets, ont été vendus. Les activités de production ont impliqué une douzaine de personnes par jour.

Au 31 décembre 2016, une quarantaine de travailleurs AI étaient actifs dans les ateliers, soit une évolution en hausse. Le réaménagement des locaux de l'atelier général de production des produits de bouche ainsi que

l'acquisition de nouveaux outils de travail (table inox, four, frigo, laminoir) ont amélioré le confort au travail.

En début d'année, les collaborateurs AI et salariés se sont prononcés pour l'instauration d'une socio-entreprise dans les futurs locaux du centre. Cette orientation a ouvert une dynamique de réorganisation progressive de la production des produits de bouche. Avec l'installation de nouveaux équipements fin 2016, La Rive verra sa production augmenter naturellement en 2017. La recherche de nouveaux débouchés de vente sera à l'ordre du jour.

Le Service d'entraide sociale a accompagné plus de 80 personnes. Il a en outre réactivé le groupe d'entraide, à raison de deux rencontres par mois.

Enfin, La Rive a créé, en collaboration avec les autres centres, une œuvre monumentale pour la Journée mondiale de la santé mentale. Réalisée en hommage à Jean Tinguely, elle a été exposée dans un centre commercial à Fribourg, du 10 au 15 octobre. Son succès a été tel que les collaborateurs du centre ont décidé d'en faire la décoration de la salle des animations et des repas.

LE CENTRE DE LA ROSELIÈRE, À YVERDON-LES-BAINS



En 2016, le centre yverdonnois a ancré les projets des personnes actives en ateliers à l'intérieur des quatre programmes d'accompagnement proposés par la fondation. Il a également privilégié deux objectifs: d'une part, continuer l'intégration de la pédagogie CAM*; d'autre part, promouvoir la vente des produits d'ateliers et les prestations du Restaurant Au Grain de Sel d'Yverdon (GDS).

L'utilisation de la pédagogie CAM s'est poursuivie avec succès dans une perspective pluridisciplinaire impliquant assistants sociaux, maîtres socioprofessionnels et bénéficiaires.

Quant au GDS d'Yverdon, il a servi au total plus de 10 200 repas – soit une hausse d'environ 25% par rapport à 2015. L'équipe cuisine a été sollicitée pour un souper-apéro lors d'une réunion de l'AI Vaud à la patinoire de Malley, pour 7 brunchs et pour les soupes d'Ici et d'Ailleurs sur la place de la gare d'Yverdon. Elle a également préparé le plat principal du repas de Noël du Graap, qui a réuni 200 personnes le 13 décembre 2016 au Casino de Montbenon, à Lausanne.

En 2016, l'Animation citoyenne a organisé plus d'une dizaine d'activités, dont le réveillon du 31 décembre au Grain de Sel de Lausanne, qui a accueilli près de 100 personnes. Le SES a, de son côté, ouvert plus de 30 nouveaux dossiers et suit désormais environ 80 bénéficiaires.

Durant l'année écoulée, le centre du Nord vaudois s'est fortement mobilisé pour augmenter le nombre d'heures réalisées par tous les ateliers. Avec succès: le nombre de travailleurs AI est passé d'une trentaine à une quarantaine.

* CAM: Cérébralité - Affectivité - Motricité.

LE CENTRE DE LA BERGE, À NYON



Activité intensive. Cette expression résume parfaitement l'année 2016, marquée par l'introduction des nouveaux programmes d'accompagnement ainsi que d'une grille de rémunération. Les travailleurs AI en ont rapidement ressenti les effets positifs, notamment des possibilités d'intégration accrue et une meilleure prise en compte de leurs projets.

L'exercice écoulé a été très soutenu pour le personnel. Du côté des travailleurs AI, le secteur du secrétariat-réception a connu une légère augmentation de ses effectifs, et le soutien administratif de l'atelier pour les prestations sociales s'est lui aussi renforcé.

L'atelier général de La Berge n'a pas chômé, loin s'en faut. Ses produits manufacturés (par exemple des lampes en papier, des blocs-notes englobant la fabrication de papier artisanal) suscitent un intérêt croissant auprès de la clientèle extérieure. Notre cafétéria n'est pas en reste. La dizaine de repas quotidiens à préparer pour l'interne ne s'improvise pas.

L'animation citoyenne a continué sur sa lancée de 2015, avec des activités plus étoffées comme la balade pour

chiens, également ouverte à ceux qui ne possèdent pas d'animal de compagnie.

Les produits manufacturés suscitent un intérêt croissant auprès de la clientèle extérieure

Le Service d'entraide sociale a parfois peiné à répondre à une demande croissante et souvent insistante. Cela montre bien à quel point La Berge est importante pour ses bénéficiaires. Le Réseau de l'amitié (visites à domicile par des pairs travailleurs AI) est lui aussi sollicité et a besoin de retrouver un certain roulement après une période de veille, faute de travailleurs AI.

Les travailleurs AI se sont bien adaptés aux évolutions introduites dans les ateliers et ont témoigné d'un bel esprit d'entraide, assurant le maintien des postes AI octroyés à La Berge.

LA GARDERIE PLANÈTE BLEUE



Planète Bleue accueille des enfants issus de cultures étrangères, dès l'âge de 30 mois et jusqu'à leur entrée dans la scolarité. Elle permet également aux mamans de prendre part à des activités de la garderie, ce qui favorise leur intégration sociale. Trois ateliers hebdomadaires leur sont réservés, un le matin et deux l'après-midi.

En 2016, la garderie a accueilli des enfants de 16 nationalités différentes

En 2016, 29 familles ont bénéficié des services de Planète Bleue. La garderie a accueilli des enfants de 16 nationalités différentes.

L'année 2016 a été marquée par un nouveau projet: des journées à la ferme pédagogique de Rovéréaz, située aux portes de Lausanne. Un groupe de 11 enfants s'y est rendu, en été et en automne. Ils ont ainsi pu – entre autres – découvrir le jardinage, récolter des fruits et des légumes, utiliser des outils, faire des confitures et savourer une sieste sous un grand noyer. Les enfants, qui

n'avaient souvent jamais découvert de telles activités, ont ramené de superbes souvenirs de ces journées – qui seront renouvelées en 2017.

Planète Bleue a également découvert, avec les enfants, différentes places de jeux à Lausanne. De plus, un groupe d'enfants a visité le restaurant Au Grain de Sel, qui fournit chaque jour les repas à la garderie.

Deux nouvelles éducatrices, une collaboratrice AI et une nouvelle apprentie ont intégré l'équipe de Planète Bleue. En 2016, une éducatrice a bénéficié d'une formation sur la migration, afin de comprendre pleinement les parcours des familles accueillies à Planète Bleue et de les soutenir encore mieux. Il est prévu que d'autres professionnels participent à cette formation en 2017.

LE DÉPARTEMENT DE LA COMMUNICATION (DCO)

Le Département de la communication (DCO) a pour mission d'informer et de sensibiliser le public aux questions liées à la santé mentale, de faire connaître les actions du Graap-F et de soutenir les personnes concernées par la maladie dans la défense collective de leurs intérêts. Le congrès annuel, la revue *Diagonales*, le site Internet et les conférences de Cery font partie des points forts de ses prestations.

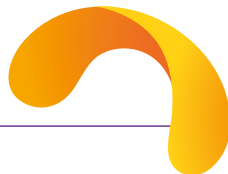
Celles-ci sont alimentées par l'action sociale communautaire, qui permet aux personnes concernées de socialiser leurs problématiques individuelles et d'apporter des pistes d'amélioration collectives en collaboration avec les partenaires externes. Avec la solidarité et l'entraide, l'action sociale communautaire constitue le socle de la culture du Graap. Elle devient ainsi un élément central de notre communication institutionnelle et, avec le temps, favorise l'émergence d'une expertise constituée par les personnes atteintes dans leur santé, à partir de leur vécu.

Souvent sollicité par des partenaires des réseaux de la fondation, le DCO (en collaboration avec le DAS) les

met en lien avec des personnes qui ont une expérience directe de problématiques psychiques ou liées à la psychiatrie: privation de liberté à des fins d'assistance, transition entre les soins et l'accompagnement social, situation d'enfants de personnes souffrant de troubles psychiques, dépression, etc.

Le DCO a pris part à un dossier de «L'Hebdo» sur la dépression

En 2016, le DCO a mis sur pied deux cycles de conférences. Le premier, organisé avec l'Association As'trame, s'est déroulé en avril; intitulé «Quand la famille vit des ruptures», il a abordé les enjeux familiaux liés au deuil, à la maladie ou à la séparation. Le second, organisé avec Agnodice, a eu lieu en automne; intitulé «Parcours de vie transgenre, en chemin vers l'acceptation», il a abordé les principales questions liées à la thématique transgenre.



Le DCO a contribué à diverses publications par la rédaction de textes ou la diffusion d'articles de *Diagonales*. Un article de *Diagonales* sur les vertus apaisantes du *metal*, centré sur une chanteuse iranienne exilée à Istanbul, a circulé dans plusieurs pays via Facebook – que le Graap-F utilise depuis janvier 2017.

Avec le concours du Département de l'action sociale, le DCO collabore très régulièrement avec différents médias romands. Il a, entre autres, pris part à un dossier de *L'Hebdo* sur la dépression.

En 2016, le DCO a favorisé la participation du Graap-F à plusieurs reportages télévisés, ainsi qu'à des émissions de radio, dont en particulier *La ligne de cœur*. Le Graap-F a, par ailleurs, publié des articles dans la revue *Reiso*, dans la *Revue française des affaires sociales**, ainsi que dans un ouvrage collectif canadien, *La santé communautaire en 4 actes*, coédité par *Chronique Sociale***.

* «*Vers une meilleure collaboration des institutions sociales et sanitaires pour la réinsertion des personnes souffrant de troubles psychiques: une expérience suisse romande*», Audrey

Linder, Fabrice Le Flem et Yannis Bussy (dans le dossier thématique «L'organisation des soins en psychiatrie», coordonné par Daniel Bénamouzig et Valérie Ulrich), in Revue française des affaires sociales, La Documentation française, Paris, avril-juin 2016, n° 2, p. 179-199.

** «*Le travail social communautaire: un fondement des organisations de personnes concernées par les maladies mentales*», Jean-Pierre Zbinden, in *La santé communautaire en 4 actes: repères, acteurs, démarches et défis, sous la direction de Valérie Desgroseilliers, Nicolas Vonarx, Anne Guichard et Bernard Roy, coédition Presses de l'Université Laval et Chronique Sociale, 2^e trimestre 2016, p. 192-197.*



LES PUBLICATIONS DU GRAAP-F



Diagonales – Édité par le Graap-F, ce bimestriel romand s'intéresse à la santé mentale dans une approche multi-disciplinaire. Il donne la parole tant aux professionnels qu'aux personnes concernées.

Le magazine traite de l'actualité de la santé mentale en Suisse romande, à travers des dossiers thématiques fouillés et des articles sur les soins, l'action sociale, l'évolution de la psychiatrie et les enjeux sociaux de la santé psychique. En 2016, ses parutions ont été les suivantes:

Diagonales n° 109 – «Travail: forces et fragilités»

Diagonales n° 110 – «Retraite: une vie à repenser»

Diagonales n° 111 – «Sport et santé: une question d'équilibre»

Diagonales n° 112 – «Migration: un voyage vers l'inconnu»

Diagonales n° 113 – «Le bruit», en lien avec l'action de la Coraasp pour la Journée mondiale de la santé mentale

Diagonales n° 114 – «Masculin, féminin: réalités plurielles»

L'Écho – Ce journal interne paraît tous les deux mois. Il relate la vie de la Fondation et consacre quelques pages aux activités du Graap-Association. Il offre une tribune à celles et ceux qui souhaitent apporter un témoignage ou exprimer leur talent d'écriture.

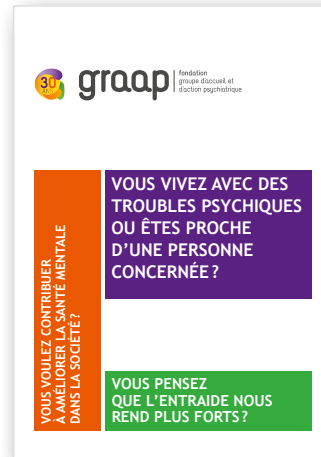
Tout le processus de production du journal (contenu, mise en page, impression et distribution) est assuré par des travailleurs AI.

Lettre Agenda – Cette lettre bimestrielle est envoyée à quelque 2200 destinataires. Elle annonce les activités du Graap-F. Elle est accompagnée d'annonces d'événements de la fondation et de l'association, ainsi que d'informations en lien avec la santé mentale.

Actes du 27^e Congrès du Graap – «Le travail, c'est la santé?», 18 et 19 mai 2016. Les actes du congrès 2016, au format PDF, sont disponibles en téléchargement sur notre site www.graap.ch.

Site Internet – Le site présente la fondation et ses prestations. Il propose un agenda détaillé des activités du Graap et des associations partenaires, ainsi que des documents pertinents en matière de santé mentale. Le site a été consulté près de 23 000 fois en 2016.

Cerise sur le gâteau, le Graap a entrepris, en prévision de ses 30 ans, une refonte complète de ses documents et plaquettes de présentation.



LE 27^e CONGRÈS DU GRAAP-F



«Le travail, c'est la santé?»

La question posée par le Graap-F a fait mouche. Les 18 et 19 mai au Casino de Montbenon, à Lausanne, notre 27^e congrès a attiré plus de 500 participants aux profils très divers: employés, employeurs, responsables RH, professionnels de l'accompagnement, personnes concernées par la maladie psychique, proches, étudiants.

Quel sens donne-t-on au travail aujourd'hui? Comment composer avec une fragilité psychique lorsqu'on est employé? Comment (ré)insérer les personnes atteintes de troubles psychiques sur le marché du travail? Faut-il envisager d'autres formes de contributions à la société que le travail?

Avoir un emploi, c'est disposer d'un statut social

Ces questions cruciales ont été explorées par de nombreux intervenants: psychologues, psychiatres, philosophe, ergonomes, juristes, représentants des autorités, du Seco et de l'AI, spécialistes de la réinsertion, associations de terrain, personnes concernées par la maladie.

Ces éclairages ont permis de broser un tableau de la situation actuelle du travail et de ses conséquences sur la santé mentale de chacun.

Oui, le travail peut être aussi bien un formidable moteur de développement qu'un terrible rouleau compresseur. Oui, les contextes professionnels se durcissent, isolant davantage tant les salariés que les personnes sans emploi. Mais ce congrès a aussi montré que les personnes souffrant de troubles psychiques pouvaient travailler dans l'économie «réelle». Il a présenté des initiatives originales témoignant d'un véritable esprit de solidarité et d'entraide au sein de la société. Et il a mis en évidence, via des témoignages, l'importance d'un emploi pour disposer d'un statut dans la société.

Avec son congrès 2016, le Graap a contribué à fournir des pistes pour que le travail soit synonyme de santé – et d'utilité sociale.

L'ÉCLAIRAGE DE CECILIA

«Ça m'a valorisée»



Cecilia a endossé la fonction de «soutien à la production» à la réception du Graap-F à Lausanne.

Depuis l'automne 2016, des travailleurs AI ont la possibilité de devenir «soutien à la production». Ils doivent être intégrés dans le programme «compétences métiers» et avoir un taux d'activité d'au moins 40%. C'est le cas de Cecilia, à 50% à l'Atelier Réception de Lausanne: «Ma MSP m'a expliqué la démarche. En fait, c'est pour me donner plus de responsabilités. Cela se fera petit à petit», reconnaît la jeune femme.*

Cecilia a pris le temps de réfléchir avant d'accepter la proposition, craignant de devoir «donner des ordres à ses collègues» ou de susciter de la jalousie. Au final, rien

de tout cela, mais que des bénéfices: «Ça m'a valorisée. L'investissement que je mets dans mon travail était reconnu. Je l'ai pris comme une récompense», se réjouit Cecilia, qui coache les nouveaux arrivés. Même impression du côté de Sabine Salvi, MSP à l'Atelier Réception, qui a senti la jeune travailleuse encore plus motivée et responsable dans ses tâches: «Je suis fière d'elle, de ses compétences et de sa façon d'être à la réception.» C'est la MSP qui, en collaboration avec le chef de centre, a sélectionné Cecilia comme soutien à la production, selon des critères bien précis (autonomie, prise d'initiative, suivi dans le travail...). La personne perçoit de meilleures indemnités horaires mais n'a en revanche plus droit au «bon boisson».

Devenir soutien à la production est une façon de se rapprocher du monde de l'économie. Mais Cecilia, 30 ans, ne veut rien précipiter. Elle a son CFC d'employée de commerce en poche, quelques années de pratique, et se voit, à terme, travailler à mi-temps sur le premier marché de l'emploi.

** Maîtresse socioprofessionnelle.*



Le DRHAF a vécu une année 2016 riche en nouveautés et en chantiers divers. Dans sa composition déjà. Trois collègues ont quitté le Graap, dont deux pour une retraite bien méritée. Deux nouvelles collaboratrices ont alors rejoint l'équipe, et notre apprentie a décidé de rester une année à la suite de son apprentissage. Nous en avons profité pour entreprendre une réorganisation des tâches au sein du département et le rendre ainsi plus efficient.

Grâce à une bonne organisation interdépartementale et au professionnalisme de nos collaborateurs, les nouveautés 2016 ont été réalisées dans une ambiance sereine.

Nouvelle version de notre plan comptable, mise à jour complète de nos logiciels pour la comptabilité et les salaires, de notre logiciel de gestion des dossiers des bénéficiaires, de nos fichiers statistiques, ont ouvert l'année. Des formations ont permis à l'ensemble des collaborateurs de maîtriser de nouvelles configurations et de nouvelles attentes. Nous nous sommes également familiarisés avec de nouveaux boucllements de l'année 2015, selon les principes RPC 21, afin de répondre aux attentes du canton de Vaud et de la Confédération.

Les nouveaux programmes d'accompagnement en ateliers ont également mis le DRHAF sous pression: ils ont impliqué la création de presque 300 contrats de travail, qui ont permis de paramétrer les nouvelles rémunérations des travailleurs. La première nouvelle fiche de salaire sortie de l'imprimante en janvier 2016 a suscité la belle émotion d'un projet abouti.

*Les nouveautés 2016
ont été réalisées dans
une ambiance sereine*

Le DRHAF gère au quotidien l'ensemble des locaux, que ce soit sur Lausanne ou dans nos centres externes. Chaque année voit son lot de travaux de rafraîchissement, de mise à niveau, d'installation de matériel plus adapté, plus sécurisé. La Rive à Montreux, La Roselière à Yverdon, le Cybermag à Prilly et le Grain de Sel à Lausanne ont bénéficié de travaux ou d'investissements importants.

Enfin, les premiers audits internes, demandés par nos auditeurs qualité, ont vu le jour. Ils se sont bien déroulés,



et nous avons terminé l'année en auditant les présences en ateliers des travailleurs depuis le 1^{er} janvier... Un travail de titan..., nos collègues reprenant chaque présence de chaque travailleur en atelier, jour après jour.

La gestion rigoureuse du DRHAF est essentielle: elle permet à la fondation de se poser comme une interlocutrice digne de confiance et contribue à ce que nos requêtes soient entendues.

Statistiques des prestations

Ateliers

Nombre de travailleurs AI, ayants droit et assimilés au 31.12.2016	300
Nombre d'heures travaillées en atelier protégé	162'022
Nombre de places de travail protégé	140

Service d'entraide sociale

Nombre de conseils brefs ¹	7'180
Nombre de personnes avec suivi de projet ²	611
Nombre de présences dans les groupes d'entraide	481

Animation citoyenne

Nombre de personnes	341
Nombre de présences dans les groupes	8'945

Congrès

Nombre de participants ³	514
-------------------------------------	-----

Formation à l'intention des bénéficiaires

Nombre de participants	160
Nombre de journées de formation ⁴	70.5
Nombre de journées de séjour de vacances	114

¹ 3'554 conseils brefs salariés et 3'626 conseils brefs bénévoles.

² 593 personnes en situation de handicap et 18 proches.

³ 890 présences sur les 2 jours.

⁴ Pour les formations courtes: il est compté 1 journée pour 6 heures de cours.

LES COMPTES ET LE BILAN DU GRAAP-F

Bilan consolidé	2016	2015	Consolidation Ateliers, SES A, SES E et Planète Bleue	Comptes 31.12.2016	Budget 2016
Actif			Charges		
<i>Actifs mobilisés</i>			Salaires	4'127'049.48	4'232'213.00
Caisses, CCP, Banques	1'272'514.52	1'433'120.72	Charges Sociales	963'710.81	1'065'367.52
Débiteurs	343'538.84	79'258.07	Autres frais du personnel (yc formation)	91'702.25	123'203.78
Débiteurs Hors—Canton	3'409.12	3'409.12	Autres frais des bénévoles / civilistes	306.05	3'000.00
Stocks	44'337.21	36'123.51	Frais des travailleurs AI	450'933.69	644'648.71
Actifs transitoires	44'196.43	171'956.52	Honoraires pour prestations des tiers divers	129'643.35	128'000.00
Avances de caisses	4'300.00	2'520.00	Entretiens locaux	112'556.65	93'624.00
<i>Actifs immobilisés</i>			Entretiens équipements	117'989.61	87'676.00
Dépôt cautions (garanties loyers)	54'362.05	54'356.55	Entretiens véhicules	10'373.43	4'200.00
Immeubles	—	194'600.00	Loyers et énergie	649'008.10	649'976.00
Equipements	728'929.24	814'799.68	Leasing Informatique	37'121.67	43'000.00
<i>Comptes de régularisation</i>			Amortissements	384'214.89	157'180.00
Excédent de charges 2014 (ateliers)	6'786.55	6'786.55	Animations	34'794.55	50'000.00
Excédent de charges 2015 (ateliers)	3'948.32	106'066.32	Informations / formations / éditions	66'510.98	146'500.00
Excédent de charges 2015 (Planète Bleue)	—	56'630.11	Frais financiers et administratifs	196'016.65	183'100.00
Excédent de charges 2016 (Planète Bleue)	24'081.80	—	Fournitures et alimentation	552'998.35	740'600.00
Totaux	2'530'404.08	2'959'627.15	Autres charges d'exploitation	115'835.00	78'160.00
			Charges TAI art. 74 LAI	—	—
			Dons affectés aux réserves	51'841.99	—
Passif			Total des charges	8'092'607.50	8'430'449.01
<i>Capital étranger à court terme</i>			Produits		
Créanciers divers	38'266.97	82'248.22	Contributions diverses	230'050.25	130'000.00
Comptes individuels	7'949.00	600.00	Prestations TAI art. 74 LAI	—	—
Indemnités TAI en suspens	1'551.95	2'245.30	Recettes Ateliers	1'108'872.97	1'450'000.00
Passifs transitoires	144'109.43	273'717.65	Informations / formations / éditions	101'013.65	92'000.00
Hypothèque : part à court terme	—	214'115.00	Animations	3'600.00	—
Banque: part à court terme	43'500.00	43'500.00	Mandat SSP + SASH	101'050.00	36'000.00
<i>Capital étranger à long terme</i>			Facturation Parents	71'346.10	70'000.00
Banque (emprunt travaux borde)	261'000.00	304'500.00	Dons utilisés pour l'exploitation	37'968.10	—
<i>Capital propre</i>			Autres recettes	26'263.05	120'000.00
Capital de base	200'000.00	200'000.00	Produits exceptionnels	221'027.74	—
Réserve exploitation Ateliers	226'272.00	328'390.00	Dons reçus	51'841.99	—
Fonds d'égalisation des résultats Atelier	118'382.00	118'382.00	Total de produits	1'953'033.85	1'898'000.00
Fonds de réserve affectée Atelier	118'382.00	118'382.00	<i>Report excédent de charges</i>	6'139'573.65	6'532'449.01
Réserve exploitation Art.74	304'291.28	304'291.28	Subventions SPAS et communes	4'899'600.00	—
Réserve fonds évaluation Planète Bleue	25'000.00	25'000.00	Subventions communes	11'500.00	—
Réserves diverses	757'909.70	744'035.81	Subvention RPT Vaud	—	—
<i>Résultat 2016 Scanteam reporté</i>	54'816.51	56'252.80	Subvention RPT autres cantons et CORAASP	790'678.00	—
<i>Comptes de régularisation</i>			Autres Produits	—	—
Excédent de produits 2013 (art. 74)	37'183.43	37'183.43	Subventions direction des écoles	480'000.00	500'000.00
Excédent de produits 2014 (art. 74)	2'296.62	2'296.62	FAJE	94'636.00	94'634.10
Excédent de produits 2015 (SES A)	0.45	50'916.45	Résultat final d'exploitation	-136'840.35	5'937'814.91
Excédent de produits 2015 (SES E)	5'443.80	5'443.80			
Excédent de produits 2016 (ateliers)	9'925.02	—			
Excédent de produits 2016 (SES A)	138'148.44	—			
Excédent de produits 2016 (SES E)	12'848.69	—			
Fonds de péréquation Planète Bleue	23'126.79	48'126.79			
Totaux	2'530'404.08	2'959'627.15			

LE MOT DE LA FIN



En quelques années, le Graap-F a vécu un nombre important de changements, qu'ils soient conceptuels, méthodologiques, organisationnels, spatiaux ou techniques. Au fil de ce rapport, il apparaît très clairement qu'un temps doit être accordé à tous pour les assimiler, les ancrer dans le quotidien. Après l'action vient le temps du sens, afin que chacun puisse relier ces évolutions à la mission et à la culture du Graap-F.

2017 marque certes 30 ans de militance du Graap, mais surtout 30 ans de partenariats tant internes qu'externes, sans lesquels il ne serait pas le Graap d'aujourd'hui. Au-delà des ressources ou de synergies, les partenariats sont une composante de l'inclusion sociale que nous défendons. Dans cet esprit, chacune des manifestations des 30 ans sera coorganisée avec un ou plusieurs partenaires que vous avez pu découvrir en pages 8 et 9.

Au fil des ans, le Graap s'est construit à partir des ressources de personnes atteintes dans leur santé psychique. Ressources parfois fluctuantes mais bien réelles, qui ont pu s'appuyer sur la solidarité et l'entraide entre les membres. Les professionnels, arrivés progressivement,

ont dû veiller à apporter leurs expertises sans se substituer aux compétences des personnes concernées. Pour cet anniversaire, nous avons choisi de mettre en évidence le vécu des personnes atteintes dans leur santé psychique – un vécu certes spécifique, mais équivalant à celui des autres acteurs en santé mentale.

Parmi la dizaine de manifestations qui jalonnent l'année 2017, mentionnons-en trois. L'ouvrage *Folie à temps partiel: d'objet de soins à citoyen* est sorti le 18 mai. *Les planches pour rebondir*, pièce écrite par des auteurs romands à partir de leurs rencontres avec des personnes concernées, réunira sur scène des comédiens professionnels et amateurs. Puis le Bal de l'Entraide clôturera les festivités le 17 novembre, au Casino Barrière de Montreux.

Jean-Pierre Zbinden
Directeur général

QUAND LA MALADIE PSYCHIQUE FRAPPE, CINQ LIEUX OÙ EN PARLER!

Grand Lausanne

Réception

Tél. 021 643 16 00
Du lundi au vendredi
9 h - 12 h, 14 h - 17 h

Permanence sociale

Du lundi au vendredi
9 h - 12 h, 14 h - 17 h
Tél. 021 643 16 00

Restaurant Au Grain de Sel

Lundi-vendredi, 7 h 30 - 20 h;
samedi fermé; dimanche
et jours fériés, 10 h - 16 h
Borde 23, tél. 021 643 16 50

La Roselière

Accueil, ateliers, animation

Du lundi au vendredi
9 h - 12 h, 13 h 30 - 16 h 30

Rue de la Roselière 6
1400 Yverdon-les-Bains
Tél. 021 643 16 70

Restaurant Au Grain de Sel

La Roselière
Du lundi au vendredi
8 h - 16 h 30

La Berge

Accueil, ateliers, animation

Du lundi au vendredi
9 h - 12 h, 13 h 30 - 16 h 30

Route de Divonne 48

Centre Articom
2^e étage
1260 Nyon
Tél. 021 643 16 60

La Rive

Accueil, ateliers, animation

Du lundi au vendredi
9 h - 12 h, 13 h 30 - 16 h 30

Rue du Mûrier 1
1820 Montreux
Tél. 021 643 16 40

Le Cybermag

Accueil, kiosque et cybercafé

Du lundi au vendredi
9 h - 17 h

Site de Cery

1008 Prilly
Tél. 021 643 16 85

Direction, administration

Rue de la Borde 25
Case postale 6339
1002 Lausanne

Tél. 021 643 16 00
info@graap.ch
www.graap.ch
www.facebook.com/graap.ch

Le Graap-Fondation est membre:



Rejoignez-nous sur 

Impressum

Responsable de publication
Stéphanie Romanens-Pythoud

Rédaction / Édition
Alexandre Mariéthoz

Photographies
iStockphoto/georgeclerk
Nicolas Caviédes
Romain Cerantola

Réalisation
Flash and Go, Vevey

Correction
Lise Eugster

Impression
Sprint votre imprimeur SA

Remerciements
Nous tenons à remercier de leur collaboration toutes les personnes qui ont contribué à élaborer ce document grâce à leurs remarques, leur disponibilité et leur éclairage.

