

*Histoires
de vie*



*Regards
2010*

LE GRAAP, UN PARTENAIRE INDISPENSABLE

Mot du professeur Patrice Guex

Le 26 janvier 2011, presque l'année dernière pour rester proche du rapport d'activité 2010, Madeleine Pont, directrice du Graap, a reçu la médaille du Mérite cantonal vaudois des mains du conseiller d'Etat Pierre-Yves Maillard.

Cet honneur récompense la contribution exceptionnelle de M^{me} Pont au rayonnement du canton de Vaud, grâce au développement qu'elle a su donner au Graap dans ses dimensions d'action sociale, de force de proposition et de conviction, de communication et de formation.

Au cours de ces dernières années, le Département de psychiatrie du CHUV, par la voie de ses différents services, a beaucoup bénéficié des liens nombreux et féconds établis avec le Graap, que ce soit pour créer des lieux de sociabilité (Le Cybermag), au sein d'organisations structurées (groupes de référence, conseils de réseaux, conseil consultatif d'orientation du Département, Comité de santé mentale), lors de manifestations périodiques (conférences de Cery durant le semestre d'hiver, congrès annuel, formation) ou en concertation pour des dossiers très importants engageant l'avenir de la psychiatrie (loi sur la santé publique, problèmes de contentions, 6^e révision de l'AI, péréqua-

tion financière entre Confédération et cantons) ou la mise à niveau des infrastructures (concours d'architecture pour la reconstruction de Cery, par exemple).

Certaines situations personnelles très difficiles nous ont également mobilisés ensemble, peut-être parfois de manière conflictuelle ou sous des angles de vue opposés, mais où les interventions de Madeleine Pont étaient à chaque fois l'occasion d'une nouvelle réflexion éthique, d'une nouvelle lecture des événements, d'une remise en question du prévisible et des certitudes peut-être trop vite établies, pour recentrer le débat sur les droits de la personne, la dignité, les trajectoires de vie singulières et la chance d'écrire l'avenir autrement pour les personnes les plus fragilisées et stigmatisées de notre société, les patients psychiques.

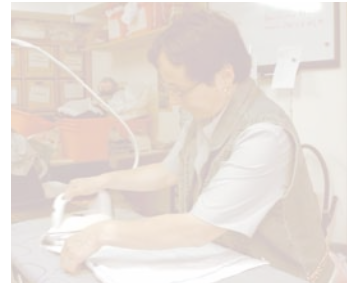
Ces quelques lignes résument que, en presque bientôt vingt-cinq ans, le Graap, conduit avec énergie par sa directrice, a été pionnier et a su anticiper la réalité très contemporaine qui fait que, actuellement, les associations de patients sont devenues les interlocuteurs incontournables des pouvoirs publics et des institutions, pour imposer les avis (désirs et besoins) des usagers dans le cadre de toutes

les stratégies ou décisions de santé publique et bientôt de la recherche en médecine.

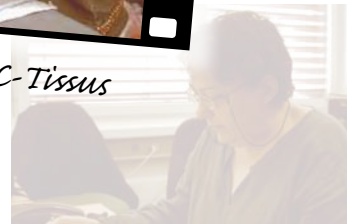
Plus largement, le Graap a été au centre du combat pour l'émergence du patient devenu non seulement partenaire naturel de toute décision le concernant, mais plus loin «expert» de sa condition, ce qui est un des leviers de sa guérison. En effet, le renforcement (*empowerment*) des compétences du patient pour la résolution de problèmes, le développement de son sentiment d'efficacité et de contrôle dans des situations de la vie courante, peut-être même l'«autosoin» améliorent magistralement l'évolution clinique et l'adaptation à une vie nouvelle.

Le Mérite vaudois pour M^{me} Pont, c'est le mérite d'avoir inscrit dans la trame de ce canton qu'aucune cause n'est jamais perdue. Merci!

*Professeur Patrice Guex,
chef du Département de psychiatrie du CHUV*



Repassage à ABC-Tissus



LA STRUCTURE DU GRAAP

Le Graap fonctionne sur le mode de la gestion sociocratique. Ce mode de gouvernance, adopté par l'association en 2008, réconcilie la liberté individuelle et le pouvoir de l'intelligence collective au service de la mission commune. Il propose de créer des lieux pour l'expression de tous les points de vue et offre une méthode pour faciliter l'intégration de ces derniers de façon créatrice et pratique. Clarifier ses intentions, mettre au clair sa motivation, éviter de «faire de l'ombre» à l'autre dans un espace communautaire intégrant chaque force et chaque faiblesse constitue un puissant levier de changement social.

L'association comporte une assemblée générale, un comité, une directrice générale et un conseil de direction. Elle est divisée en trois départements:

- DAS** Département de l'action sociale
- DCER** Département de la communication, des éditions, des relations extérieures et représentations d'intérêts
- DRHAF** Département des ressources humaines, administratives et financières

Le Graap est implanté sur 4 sites:

- Lausanne et le site de Cery à Prilly
- Yverdon-les-Bains
- Nyon
- Montreux

Chaque lieu d'accueil est dirigé par un responsable de centre associé à la direction par le conseil de direction élargi.

L'association offre trois secteurs de prestations actifs dans chaque centre:

- L'entraide sociale
- L'animation citoyenne
- Les ateliers coopératifs

Une quatrième prestation comprend la garderie d'enfants «La Ronde, si tous les enfants du monde...», à Lausanne.

En 2009, le Graap a obtenu le renouvellement de la certification OFAS-AI 2000 et en 2010 l'audit de maintien n'a révélé aucune non-conformité majeure, ni mineure.

Pour plus d'informations, consulter www.graap.ch.

SOMMAIRE

Le Graap, un partenaire indispensable	2-3	DAS - Grand Lausanne	19
Structure du Graap	4	DAS - La Rive - Montreux	20
Vie de l'association	6-7	DAS - La Roselière - Yverdon-les-Bains	21
Remerciement aux donateurs	8	DAS - La Berge	22
DRHAF - Comptes et statistiques	9	DAS - Le Cybermag	23
DCER - Communication, Editions	10-11	Témoignages	24-25
DCER - Relations extérieures	12-13	Conclusion	26-27
21 ^e Congrès du Graap	14-15	Adresses du Graap.....	28
Journée mondiale de la santé mentale	16		
DAS - Service d'entraide sociale	17		
DAS - Animations et ateliers coopératifs	18		

VIE DE L'ASSOCIATION

Garder l'essentiel

«Le Graap change mais demeure», ai-je lu sous la plume de l'un de nos membres. En effet, s'il y a toujours beaucoup de vie au Graap, la structure du Graap évolue. Elle s'adapte pour garantir le bon déroulement de toute cette activité. De plus, pour en assurer une efficacité optimale, le Graap se professionnalise.

Pour 2010, je dirais que les maîtres-mots ont été: il faut simplifier les démarches; il y a des procédures qui font doublon; il faut trier, jeter ou mettre en valeur.

Je repense à la réflexion de Gilles Charest, le consultant et conseiller qui accompagne le Graap dans l'implantation de son nouveau mode de gouvernance, qui nous a déclaré: «Pas de culture sans structure, pas de structure sans culture, et pas de structure sans chef.» Et j'imagine que, victime de notre succès, nous avons, par le passé, trop de culture et pas assez de structure.

Ces trois dernières années, nous nous sommes donc appliqués à donner une nouvelle structure au Graap. Pour commencer, nous avons précisé la différence entre le pouvoir lié à l'exécution des tâches et le pouvoir de décision au niveau

des politiques du Graap. Puis, sur le plan de l'exécution des tâches, nous avons mis en place un organigramme hiérarchique et, en 2010, nous avons revisité de fond en comble notre organisation administrative ainsi que le management de la qualité.

Voyons un exemple: en janvier 2010, il y avait encore beaucoup de responsables d'atelier qui, à midi et à 17 h, donnaient de main à main aux travailleurs AI leurs 5 francs d'indemnité pour la période effectuée. A la fin de cette même année, les quelque 400 travailleurs AI recevaient leurs indemnités sur leur compte bancaire ou postal. Pour nombre d'entre eux, ce fut l'occasion d'aller pour la première fois de leur vie à la banque ou à la poste chercher de l'argent sur leur propre compte! Une mini-révolution administrative qui simplifie sérieusement le travail et qui participe à la valorisation de la personne.

Au niveau des politiques, les trois départements du Graap ont leur cercle de décision; il en va de même pour les quatre centres géographiques du Graap, ainsi que pour plusieurs ateliers et services. C'est à l'occasion des séances de cercle que se décident les orientations des actions des

diverses unités de travail du Graap. Les réunions de cercle concernent tous les travailleurs de l'unité. Les premières décisions que ces cercles ont dû prendre furent de désigner qui allait être le secrétaire, l'animateur et le second lien. Nous avons déjà pu constater à quel point cet exercice avait, auprès des travailleurs AI, le pouvoir de rétablir une image de soi positive, tout comme d'ailleurs pour les employés non AI. Jérémy en témoigne en me racontant: «Jamais je n'aurais cru qu'on pensait autant de bien de moi. J'ai réalisé que j'avais des compétences! Des compétences qui pouvaient être utiles aux autres!»

Nous avons aussi procédé à la prise de décision sans objection et avons observé, là aussi, que les plus bavards des membres de ces équipes, comme ceux qui sont d'habitude extrêmement discrets, qu'ils soient ou non reconnus comme atteints d'un handicap psychique, donnaient leur avis, se positionnaient et participaient ainsi à l'émergence d'une décision commune pour un projet qui concernait leur unité. J'ai retenu parmi les nombreuses réactions celle de Caroline qui s'exclamait ainsi: «Je n'aurais jamais cru qu'on m'écouterait aussi bien, que mon avis pouvait être retenu et qu'il influence la décision finale. Je n'osais pas objecter.

Grâce au climat de confiance et à l'insistance de l'animateur, j'ai finalement osé dire ce que je pensais, et ça a été utile pour notre groupe.»

Alors, oui, le Graap change, mais... il demeure! Ses valeurs de base – l'accueil, l'amitié, le respect, la reconnaissance de l'équivalence, le sens de la responsabilité, la participation à un projet collectif – sont plus que jamais bien vivantes au Graap!

*Madeleine Pont,
directrice du Graap*

REMERCIEMENTS AUX DONATEURS

Tout idéal a besoin pour sa réalisation de soutien et d'appui.

Dans une association comme la nôtre, la recherche du profit n'est évidemment pas l'objectif visé, mais l'argent est un outil indispensable pour réaliser nos projets au service des personnes concernées par la maladie psychique.

Les dons d'argent, aussi modestes soient-ils, témoignent de la confiance que vous portez à notre association. Nous en sommes fiers. Notre reconnaissance est d'autant plus grande qu'au fil des années, notre démarche peut se perpétuer en partie grâce à votre générosité.

Nous remercions également les collectivités publiques et l'Etat de Vaud qui, en nous subventionnant, assurent les charges de base de notre association. Le soutien de l'Etat est d'autant plus apprécié que divers courants remettent en cause la politique sociale et que certains acquis sont en péril.

A tous, nous vous adressons un chaleureux merci!

Madeleine Pont

Témoignage

J'aime pouvoir prospecter la littérature psychiatrique, rechercher des idées de lecture dans les articles de presse, dans des émissions, et cela me plaît de faire de la documentation. Certains jours où le silence règne, chacun parvient à faire le travail prévu; d'autres fois, c'est une ruche bourdonnante. Il m'arrive de me demander si je suis équitable avec tous. En fait, je m'efforce de suivre les informations, plannings, commandes pour le congrès et d'exécuter les mandats qui me sont confiés. Aujourd'hui, à fin 2010, je me sens beaucoup plus à l'aise et détendue qu'à mes débuts.

*Sylvie Pauli Rieder,
responsable de la Bibliothèque
de santé mentale*

DRHAF - COMPTES ET STATISTIQUES

Statistiques des prestations

Prestation «Atelier»

Nombre de travailleurs ayant droit AI et assimilés	374
Nombre d'heures travaillées en atelier protégé	168'496
Nombre de places de travail protégé	140

Prestation «Service d'entraide sociale»

Nombre de conseils brefs	8'860
Nombre de personnes avec suivi de projet (proches et patients)	561
Nombre de présences dans les groupes d'entraide	913

Prestation «Animation»

Nombre de groupes d'activité	38
Nombre de présences totales dans les groupes	5'116

Prestation «ayant pour objet de promouvoir la réadaptation des personnes handicapées»

Congrès 2010 - Nombre de participants	741
Nombre d'heures fournies	5'774

Chiffres clés 2010

Recettes

Cotisations	32'760. —
Dons et legs	99'929.20
Loterie Romande	0. —
Subventions (fédérales, cantonales, communales)	5'035'169.65
Subventions communale et cantonale pour la Garderie La Ronde	516'879.40
Recettes ateliers et autres recettes (y c. Grain de Sel)	1'233'507.94
Recettes restaurant Au Grain de Sel	414'562.84
Information (congrès, «Diagonales», etc.) + animation	115'146.40
Recettes pour la Garderie La Ronde	130'917.65

Dépenses

Salaires des employés	4'784'754.95
Indemnités aux travailleurs AI	466'282.25
Loyers	497'166.90
Information (congrès, «Diagonales», etc.) + animation	173'595.83
Fournitures ateliers (y compris Grain de Sel)	653'187.70
Fournitures Grain de Sel	225'005.60

Totaux

Total des produits	7'245'164.44
Total des charges	7'323'334.52

Résultat d'exploitation globale

Résultat d'exploitation de la Garderie La Ronde	– 40'154.09
Résultat d'exploitation ateliers et art. 74	– 38'015.99
Résultat d'exploitation globale	– 78'170.08

DCER - COMMUNICATION, ÉDITIONS

La volonté d'informer les membres de l'association et le public est apparue très tôt comme une nécessité impérieuse. Défendre des points de vue, donner la parole aux personnes concernées, participer à des débats, à des groupes de réflexion, c'est aussi une manière de défendre les personnes fragilisées par la maladie psychique.

«Le Rapporteur» fut la première publication de l'association. Son but était d'être un lien entre les membres du Graap. Il s'ensuivit le «Tout Comme Vous», dont la vocation était de diffuser des opinions auprès d'un lectorat qui avait peu accès aux informations sur la psychiatrie vécue de l'intérieur. Puis «Le Curieux» est sorti, qui cherchait à favoriser l'intégration du Graap dans le quartier de la Borde et à soigner le lien avec les habitants. La création du magazine «Diagonales», seule publication en Suisse romande dédiée à la santé mentale, a pris le relai du «Tout Comme Vous», en 2002. Dernier-né de cette impressionnante liste: «L'Echo du Graap» qui a succédé au «Rapporteur» en 2010.

L'ouverture en 1997 d'un site Internet (www.graap.ch) a permis d'élargir la diffusion des informations sur la vie de l'association. Un forum permettant le dialogue complète

ces outils. Aujourd'hui, les réseaux sociaux sur Internet ouvrent de nouveaux horizons, et nous réfléchissons à la manière de nous rendre visibles à travers ces canaux qui jouissent d'une très large popularité.

Relations avec les médias, quelques exemples

En réaction à un article paru le 20 novembre 2010 dans «Le Matin», «Privé de sa rente AI, il se pend», le Graap a envoyé un courrier de lecteur paru dans le même journal le 5 décembre 2010.

Lors du 21^e Congrès du Graap, une salariée membre du Graap a pu témoigner sur la TSR, pour le «Journal» de 19 h 30, de son travail et de ce qu'il lui apportait.

Parole donnée à Madeleine Pont, le 24 juin 2010, sur La Première, au «12 h 30» au sujet du thème des patients psychiques en prison et du projet «Des hommes à la place des murs».

Nos publications

«**Diagonales**» **No 73** - Quel sens donnons-nous à la maladie? Une quête très personnelle

«**Diagonales**» **No 74** - La possibilité d'un rétablissement: une vie épanouissante pour les patients, l'affaire de tous!

«**Diagonales**» **No 75** - Psychiatrie italienne: Franco Basaglia ou l'humanité retrouvée des patients

«**Diagonales**» **No 76** - Oser la psychiatrie citoyenne: un exemple français

«**Diagonales**» **No 77** - L'hôpital vu de l'intérieur: reportage exclusif à Yverdon-les-Bains

«**Diagonales**» **No 78** - Maladie psychique et désir d'enfant: un pari sur la vie

«**L'Echo du Graap**» - Journal des membres. Paraît six fois par an.

«**Lettre agenda** » - Six fois par année, quelque 2700 lettres d'information sont envoyées aux membres de soutien et aux amis du Graap. Elles sont accompagnées d'annonces sur nos événements et activités ainsi que d'autres informations en lien avec la santé mentale.

«**DoJaune** » - C'est le document du Graap qui contient tous les renseignements utiles. Il est disponible gratuitement à la réception de chaque centre.

Actes du congrès du Graap 2010 - «Souffrance psychique et rétablissement social», 5 et 6 mai 2010

Plaquette du Graap
Rapport d'activité 2009

DCER - RELATIONS EXTÉRIEURES

Comme depuis toujours, le GRAAP peut se féliciter de maintenir et de développer des relations harmonieuses avec les services de l'administration cantonale, en particulier avec le SPAS (Service de prévoyance et d'aide sociales) et la Santé publique, mais aussi avec les services administratifs et les autorités des grandes communes du canton.

En 2010, suite à des contacts bienvenus avec le SASH (Service des assurances sociales et de l'hébergement), le Graap a établi de nouvelles collaborations avec ce service du DSAS, (Département de la santé et de l'action sociale), plus précisément en lien avec la Section Maintien à domicile et solidarités intergénérationnelles.

Le GRAAP a entretenu de manière constante sa collaboration avec les services suivants: les associations faitières, la CORAASP, le Forum Handicap Vaud, l'AVOP, INSOS-FAH et autres groupements tels que PSP. Les cliniques et hôpitaux psychiatriques du canton ainsi que leurs consultations ambulatoires. Les associations régionales d'action sociale: ARCOS, ARAS. Les associations d'entraide: ABA, L'Ilot, l'AVEP, l'AFAAP, l'ANAAP, l'AFS, SHM et la nouvelle association jurassienne d'accueil et d'action psychiatri-

que, l'AJAAP. Les institutions de formation: les HES Vaud et Valais, l'EESP, l'ARPIH, l'Université de Fribourg, l'Ecole Bois-Cerf. Les services sociaux, généralistes et spécialisés, les services sociaux des hôpitaux psychiatriques, les offices de placement et de réinsertion, les CSR, Pro Infirmis, le CSP, Caritas, les CMS, le SIM, la SISP, le SPJ, l'ORP, l'OAI, IPT, l'Office du Tuteur général, etc. Les ateliers protégés: le BVA, Polyval, Afiro, le CROEPI, la Fondation Les Oliviers, etc. Les institutions pénitentiaires: la prison de Lonay, du Bois-Mermet, les Etablissements de la plaine de l'Orbe, la prison de La Croisée. Les foyers et EMS qui accueillent dans le canton des personnes souffrant de troubles psychiatriques.

Nommée par le Conseil d'Etat vaudois en 2003, la directrice a participé régulièrement aux séances mensuelles de la Commission d'examen des plaintes de patients en 2010.

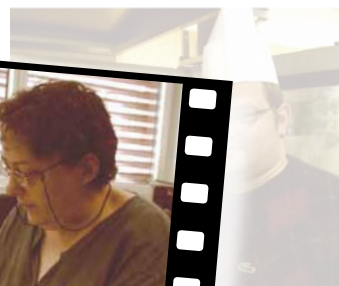
La directrice siège au sein du comité de pilotage découlant de la mise en place de la RPT/SPAS.

C'est aussi en 2010 que le Groupe de travail «dispositif d'orientation» de l'étude «Filière psychiatrique» a sollicité la

présence de la directrice pour son étude. Sa présence a aussi été sollicitée pour le groupe de référence préparant le congrès international «Avec toi - Le proche aidant, un partenaire au cœur de l'action sanitaire et sociale».

Le Service de la santé publique a sollicité sa présence au Comité cantonal de santé mentale; elle a participé à 3 des 4 séances organisées en 2010. Elle a accepté l'invitation à faire partie du comité stratégique du Comptoir Suisse 2011, celui-ci ayant choisi pour thème la santé.

Madeleine Pont



Secrétariat des Editions



21^e CONGRÈS DU GRAAP

Souffrance psychique et rétablissement social - 5 et 6 mai 2010

Le Congrès annuel du Graap est devenu au fil des ans une institution en soi. Institution dans le sens qu'il crée le débat au sein du monde de la santé mentale. Une de ses forces est de prêter la tribune autant aux experts universitaires qu'aux experts concernés par la maladie.

La souffrance psychique entraîne une multitude d'effets secondaires dont l'isolement n'est pas le moindre. Comme l'a souligné Madeleine Pont, il faut poursuivre la lutte pour la déstigmatisation des patients psychiques.

Etre blessé par la maladie ne doit pas signifier être condamné à survivre tant bien que mal. Pour la grande majorité des personnes fragilisées par une maladie psychique, il est possible de reconstruire une nouvelle existence, différente de la précédente et satisfaisante.

Divers intervenants ont présenté des approches qui contribuent au rétablissement et dont le point commun est la foi dans le potentiel de chaque individu fragilisé. On constate ainsi que la relation thérapeutique évolue vers un partenariat. L'état d'esprit change, d'autant que le recours aux médicaments à vie n'est plus une fatalité.

Le rôle des pairs aidants, qui est de plus en plus reconnu, contribue à rendre la vie après une hospitalisation moins angoissante.

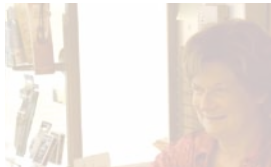
La Québécoise Nathalie Lagueux a livré un témoignage intense de son expérience de la maladie psychique et de son accompagnement comme pair aidant. Par la compréhension de son propre processus de rétablissement, le pair aidant peut donner espoir à la personne et l'aider à surmonter les obstacles.

La maladie n'efface pas toutes les compétences. Il importe de continuer à les valoriser et de repérer celle que la maladie peut faire émerger. C'est le message qu'Anne-Catherine Menétrey a voulu délivrer, témoignant de son expérience personnelle auprès de son compagnon souffrant de troubles borderline et qui avait découvert l'écriture.

Pour conclure, la reconnaissance de notre association en tant que partenaire qui œuvre pour le rétablissement a été soulignée par le conseiller d'Etat Pierre-Yves Maillard: «Le Graap offre des lieux où la chaleur humaine est présente, avec l'accueil et l'attention qui permettent de trouver suffi-



séance de shiatsu



samment d'aide pour faire face aux difficultés quotidiennes et éviter les hospitalisations. Le Graap est aussi la voix de ces personnes par le biais de 'Diagonales'.»

Lors de la soirée de la première journée, les spectateurs ont assisté à la représentation d'une pièce de théâtre, écrite, mise en scène et interprétée par Ellie Droz et Jean-Maurice Bayard, dans laquelle une patiente, étouffée par les cadres que lui impose la société, finit par faire douter son psy...

JOURNÉE MONDIALE DE LA SANTÉ MENTALE

Depuis cinq ans, la CORAASP, Coordination romande des associations d'action pour la santé psychique, dont le Graap fait partie, met sur pied une action célébrant la Journée mondiale de la santé mentale du 10 octobre.

En 2010, en collaboration avec le centre culturel du Manoir à Martigny, les organisateurs ont voulu faire de cette journée, placée sous le signe de la solidarité et du vivre ensemble, un instant joyeux et rassembleur.

En effet, Barbara Zbinden, coordinatrice de la CORAASP, a fait remarquer que, aujourd'hui, une personne sur deux souffre au cours de sa vie d'un trouble psychiatrique avéré.

Plusieurs artistes invités ont aménagé des espaces de dialogue, dans le but d'associer les visiteurs à l'acte de création visant à faire ressortir la personnalité indépendamment de la souffrance.

Écriture libre

La comédienne Rita Gay a donné vie à des textes écrits pour la plupart par le groupe écriture du Graap de Lausanne:

«Les hommes libres sont ceux qui illuminent le monde d'une joie constante.»

«Faim d'amour et soif d'essentiel pour notre planète aussi.»

Ces activités artistiques autour de l'écriture, de la peinture et du théâtre ont aussi été l'occasion d'un partage sur des expériences d'inclusion et d'exclusion.

Sur des cartes postales rondes comme la pleine lune, on pouvait lire:

«Explorons de nouveaux partages, de nouveaux espaces...»

DAS - SERVICE D'ENTRAIDE SOCIALE

Les actions du Service d'entraide sociale du Graap – accueillir, informer, proposer, accompagner – sont profondément marquées par des valeurs d'entraide.

Parfois désorientées, désorganisées, et souvent isolées, les personnes concernées par la maladie psychique ont droit au respect et à la possibilité de vivre dignement. A l'écoute des besoins et des possibilités de chacun, le Service d'entraide sociale va les accompagner dans l'identification d'un projet de vie qui pourra les conduire à plus d'autonomie et de bien-être.

Ce partenariat couvre de multiples domaines, allant de la recherche d'un travail au sein d'un atelier à des solutions pour des problèmes familiaux, administratifs, financiers, de logement et des questions existentielles.

Le Réseau de l'amitié

A travers le Réseau de l'amitié, le Graap maintient et développe la notion de lien. Des pairs accompagnants rendent visite, à domicile, en institution, dans les foyers ou dans les prisons, à des personnes que les troubles psychiques ont

fragilisées et qui sont en proie à des difficultés tant matérielles que relationnelles.



La couture à ABC-Tissus



DAS - ANIMATIONS ET ATELIERS COOPÉRATIFS

L'animation occupe une place très importante au sein de l'association. Elle se manifeste à la fois à travers des événements ponctuels, mais aussi au sein de plusieurs groupes se réunissant autour d'activités créatives, récréatives et sportives qui favorisent l'équilibre, le partage et l'épanouissement de chacun.

Entre improvisation, magie des gestes et des mots, on se découvre des talents de comédien avec le Groupe Théâtre. Cependant, «Le malade imaginaire» et «Le médecin malgré lui» ne font pas partie du répertoire... Des sorties au Théâtre de Vidy et ailleurs permettent d'assister gratuitement aux dernières représentations à l'affiche.

Avec le Groupe Ecriture, chacun peut exprimer sa verve littéraire, entre la poésie et la prose la muse hésite. Pour les amateurs de chant choral, le Grain de Sol permet de visiter un répertoire varié de compositions populaires et classiques.

En duo avec le Grain de Sel, l'équipe des animatrices a organisé dix soirées à thème. Les participants ont pu goûter à des ambiances pleines de vibrations ludiques.

L'esprit sportif anime tous les footballeurs du FC Graap se retrouvant lors de matchs passionnés organisés par la Ligue romande de football.

Lors de la traditionnelle fête de fin d'année au Casino de Montbenon, le Groupe Théâtre a présenté une création maison: «Des mots pour des maux en démo!» Une révélation de l'étendue des talents cachés des comédiens amateurs.

Un camp d'hiver et un camp d'été se sont déroulés dans le Haut-Valais et en Gruyère. Une occasion de vivre une expérience communautaire dépaysante.

Ateliers coopératifs

A travers ses ateliers coopératifs, le Graap pose les actes contribuant à l'insertion sociale et professionnelle. L'intégration au sein d'un atelier permet aux travailleurs AI d'acquérir des attitudes professionnelles, d'évaluer les difficultés relationnelles, de gérer le stress, d'assumer des responsabilités qui mettent en valeur leurs compétences tout en évoluant dans un environnement solidaire.

DAS - GRAND LAUSANNE

Le centre d'accueil de Lausanne est historiquement le berceau de l'association, voilà pourquoi il s'est d'ailleurs longtemps confondu avec la dénomination Graap.

Le restaurant Au Grain de Sel, ouvert en 1988, a été le premier lieu de rendez-vous des personnes touchées par la maladie psychique. Elles s'y retrouvaient avec bonheur, partageant complicité et amitié. Ouvert sur le quartier, le restaurant s'est agrandi, et des ateliers sont apparus au fil des ans – couture, blanchisserie, coiffure, artisanat, menuiserie, bureau, réception, bibliothèque, scannage de documents – pour répondre à une demande toujours plus grande.

Cette année a vu le déménagement de l'Atelier Bureau dans de nouveaux locaux plus adaptés, toujours à la rue de la Borde, et l'emménagement de l'Atelier Scan-Team à la place du Tunnel, qui réalise un mandat pour l'Etat civil.

Le dernier-né est l'Atelier Communication qui offre la possibilité à des personnes intéressées par le journalisme de s'initier à l'écriture d'articles pour le journal interne de l'association, «L'Echo du Graap», ainsi que pour «Diagonales». Un soin tout particulier a été apporté à l'Accueil qui

a été réorganisé de façon à assurer un suivi plus rapide des dossiers des personnes venues consulter le Service d'entraide sociale, pour les aider à réaliser un projet qui leur tient à cœur.



Menuiserie à Arti-Bric



DAS - LA RIVE - MONTREUX

Vivre ensemble à travers le mode sociocratique depuis une année et demie porte ses fruits. Ainsi, le membre de La Rive ne vient plus en consommateur de prestations, mais il est porteur de sa mission. Chacun a désormais un pouvoir décisionnel et exerce son rôle de citoyen à travers son activité au Graap. Il en comprend mieux le sens et l'intègre à son projet de vie. L'engagement régulier au sein d'un atelier ou de l'animation permet de transposer au fil du temps les acquis dans sa vie privée.

Le centre d'accueil permet de recréer un réseau social qui se prolonge en dehors de l'association. Désormais, de leur propre initiative, des personnes s'organisent pour entreprendre des sorties, des activités, car elles y ont repris goût et ont plus confiance en elles.

L'Atelier Créasite, spécialisé dans la réalisation de sites Web, a exécuté pour la première fois deux commandes: le site latin pour l'Etat civil et le site pour la Patrouille des Sentiers.

La production de confitures et de biscuits est une spécialité du centre montreusien. Par ses ventes sur des marchés de

la région, La Rive a su fidéliser sa clientèle qui vient désormais s'approvisionner directement au centre.

Un succès qui ne faiblit pas au fil des ans et qui confirme tout le savoir-faire de la petite mais inventive équipe de La Rive.

Témoignage

On se sent comprises. Le travail nous a apporté un rythme professionnel à travers un encadrement qui s'adapte à nos fragilités. Le fait de fabriquer des «produits de bouche» appréciés des clients nous donne beaucoup de satisfaction, et nous reprenons petit à petit confiance en nous et en nos capacités. Socialement, le Graap nous permet de faire de nouvelles connaissances sans devoir cacher nos fragilités.

Franca et Malicia, travailleuses AI

DAS - LA ROSELIÈRE - YVERDON-LES-BAINS

Un accompagnement renforcé au service des projets de la personne

Poursuivant son effort pour accompagner de façon optimale les personnes qui s'adressent à elle, l'antenne du Graap d'Yverdon-les-Bains a engagé une assistante sociale à 80%.

Désormais, une coordination en trio, composée d'un maître socioprofessionnel, d'une assistante sociale et d'un animateur, répond aux attentes des demandeurs.

C'est avec curiosité et impatience que l'équipe a adopté la sociocratie. Trois cercles ont été créés en cours d'année, et la solidarité entre tous les membres s'est encore renforcée.

Au cours du temps, l'effet bénéfique du restaurant se fait de plus en plus sentir. Ce n'est pas seulement un lieu de rencontre convivial, mais aussi une possibilité de tisser des liens, par exemple avec l'entreprise Polyval pour la livraison des repas de midi.

A la satisfaction de tous, le nombre de repas livrés a encore augmenté cette année. Preuve que le lieu est un endroit agréable et de qualité, il accueille désormais des enfants à midi.

En décembre se sont déroulées deux premières: la participation à l'action «Soupes d'ici et d'ailleurs», qui a eu lieu en ville durant tout le mois, et la venue de l'équipe de Table Suisse qui a choisi notre centre d'accueil pour fêter sa soirée de Noël.

Témoignage

Après avoir suivi une formation sur les outils informatiques, mon travail à la Réception m'a permis de mettre en pratique toutes ces connaissances et d'en avoir une bonne maîtrise. A travers les tâches qui me sont confiées, je m'améliore de jour en jour. J'ai été sollicitée aux statistiques et j'ai pu élargir mon domaine de compétences.

Monique, travailleuse AI

DAS - LA BERGE - NYON

Concilier les ressources et les compétences autour d'un projet

Le centre d'accueil La Berge a connu une année très intense. L'élaboration d'un grand projet a pris beaucoup d'énergie. Il a permis d'évaluer le potentiel de développement du centre.

Le service d'entraide sociale a reçu de nombreuses nouvelles demandes de personnes qui cherchent à intégrer les ateliers coopératifs. Parmi ceux-ci, les activités liées à la restauration tiennent une place particulière.

Il y a bien sûr l'atelier de fabrication artisanale de pâtes qui connaît un succès croissant, mais il y a eu aussi, pour la première fois, un mandat pour un banquet de 130 personnes qui a pu être assuré grâce à une collaboration fructueuse avec le centre de Montreux.

La vie culturelle est également un point fort de l'équipe qui organise des expositions de dessins, de peintures et de photographies chaque année.

D'une manière générale, les projets créatifs et liés au bien-être suscitent un grand enthousiasme et connaissent une fréquentation réjouissante.

Témoignage

Je suis contente d'avoir bénéficié de suffisamment d'énergie pour pouvoir mettre sur pied quatre expositions artistiques très plaisantes.

Il est parfois difficile de mettre sur la toile ce que nous portons en nous, qui est souvent émotionnellement très lourd. Mais représenter les images intérieures qui nous habitent nous soulage et nous libère, et voir les choses en couleurs permet de transformer la vision de la vie qui nous a construits en quelque chose de plus beau. Pour moi c'est une grande satisfaction de pouvoir continuer à accompagner mes collègues dans leurs chemins créatifs.

*Jeanine, travailleuse AI,
responsable de la Galerie
et de l'Activité créatrice à La Berge*

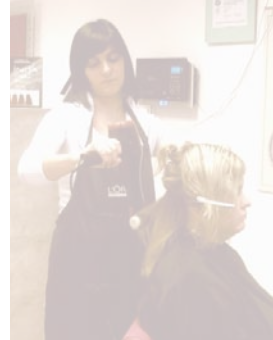
DAS - LE CYBERMAG

Plus qu'un simple lieu d'accueil pour les patients de l'Hôpital psychiatrique de Cery, le Cybermag témoigne aussi de la reconnaissance du projet du Graap par les autorités hospitalières. L'équipe anime cet endroit avec un enthousiasme et un engagement chaleureux. En effet, si le kiosque propose des petits articles de consommation courante et des livres d'occasion, c'est surtout pour le regard et l'écoute de son personnel qu'il est particulièrement apprécié.

Ces dernières années, ce petit îlot n'a cessé d'étendre son offre et d'enjoliver son espace pour répondre aux attentes des usagers qui veulent oublier quelques instants l'environnement psychiatrique. Une terrasse couverte permet de profiter des senteurs végétales du parc environnant.

Intégré dans les ateliers coopératifs de l'association, ce lieu d'accueil permet à des personnes concernées par des problèmes psychiques de développer leurs compétences dans une multitude d'activités en relation avec les services et la vente. Aux patients qui en font la demande, des pairs accompagnants leur rendent visite, en psychogériatrie et dans différentes divisions de l'hôpital.

«Le Cybermag m'offre une régularité au niveau du travail et de la reconnaissance, notamment depuis que je suis devenu MSP remplaçant AI.»



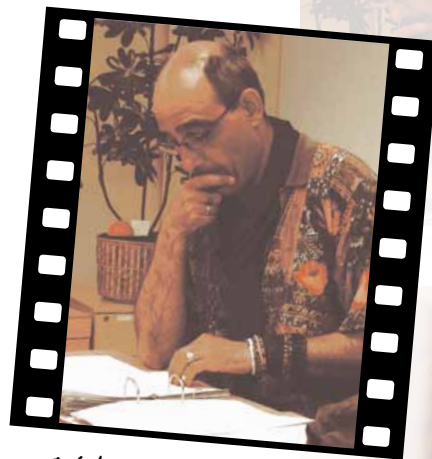
Kiosque du Cybermag

TÉMOIGNAGES

Depuis cet été, j'ai été nommé rédacteur en chef adjoint de l'«Echo du Graap». Une belle promotion pour quelqu'un qui revient de loin et qui redémarre un projet professionnel de zéro. Une reprise de confiance en moi et un nouvel horizon qui s'élargit font que je vais de l'avant et que je me sens de mieux en mieux. Après un temps d'adaptation avec mes collègues, je découvre un métier qui me plaît, me passionne et me pousse à poursuivre mes buts et une éventuelle reconversion. J'aime pouvoir entreprendre, confectionner, rédiger. Le stress du bouclage me rappelle la première d'un spectacle. J'ai pu suivre deux stages: un à «La Liberté» et un autre à «24 Heures». Je me perfectionne par le biais du Graap et de son cours «La roue des talents» et à l'externe par des cours d'écriture journalistique. J'ai collaboré à «Diagonales» en écrivant deux articles et un reportage sur le Centre de psychiatrie du Nord vaudois. J'essaie de vaincre mes peurs, l'appréhension du texte et de la page blanche. Je tisse un lien social amical et un réseau professionnel qui font que je me sens dans mon

élément au sein du Graap et de la rédaction de l'«Echo».

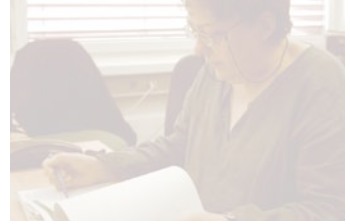
Christophe, travailleur AI, rédacteur en chef adjoint de l'«Echo du Graap»



*Rédaction
de l'«Echo du Graap»*

Travailler en cuisine est un vrai délice! J'ai pu intégrer l'équipe, ce qui correspondait à mes attentes en venant au Graap. L'ambiance est magnifique. Je m'entends bien avec mon MSP, il est gentil et pas stressant, soucieux d'entretenir un bon esprit d'équipe et explique les choses au fur et à mesure. Pour moi, c'est un apprentissage continu en termes d'adaptation aux autres, j'apprends la tolérance et le respect de la différence. J'ai acquis les bases en cuisine en étant directement confronté aux situations de terrain. J'ai appris à confectionner des sauces, des potages en grande quantité, j'assure également le service en salle. Mon rêve à La Roselière est de savoir cuisiner des repas en l'absence du MSP, toujours en collaboration avec le reste de l'équipe. Mon rêve ultime est la réinsertion professionnelle en milieu non protégé en tant qu'aide cuisinier dans une cantine scolaire ou en EMS, après avoir effectué différents stages.

Cédric, travailleur AI
au restaurant de La Roselière



Le restaurant de La Roselière



CONCLUSION

En guise de conclusion, c'est un regard plein de reconnaissance que je pose sur chacune des équipes et j'adresse mes plus vifs remerciements à tous les travailleurs AI qui, au-delà du maigre gain financier, se sont engagés pour réaliser les buts de leurs contrats.

Je voudrais adresser aussi un simple merci, très sincère, à tous les professionnels du Graap, qui non seulement donnent le meilleur d'eux-mêmes mais vivent et font vivre nos valeurs au quotidien.

Pour cette chaleureuse et amicale ambiance, pour l'esprit que vous insufflez dans les équipes, j'adresse ma profonde gratitude.

A l'entrée de cette nouvelle année 2011, avec le comité, nous avons posé les axes principaux et prioritaires de notre action.

2011 sera une année importante pour le Graap qui va se doter d'une nouvelle structure juridique. En plus de l'association, le Graap créera, en 2011, la Fondation Graap à laquelle il confiera la gestion de la continuité et du dévelop-

pement des prestations actuelles. De son côté, l'association concentrera ses efforts sur les questions de politiques sociales et de santé psychique.

Trois autres projets d'envergure nous ont aussi mobilisés en 2010 et pour lesquels nous maintiendrons notre investissement en 2011:

1. Le rôle et la place des proches de patients psychiques. Ce sujet a été l'objet du thème du congrès annuel en 2011.
2. Le groupe de travail du Graap des proches de patients psychiques en prison a entamé la présentation officielle de son projet «Des hommes à la place des murs: créer le lien avant de rééduquer, de soigner et de punir». Ce groupe entend bien établir les contacts qui permettront sa mise en route.
3. Durant l'été 2011, «La Ronde, si tous les enfants du monde...», crèche-garderie du Graap, sera transférée dans les nouveaux immeubles de la rue de la Borde. De crèche-garderie, elle deviendra un centre de vie enfantine et aura triplé son effectif. Sur les plans juridique, administratif et financier,

le Graap a décidé de transférer, d'un commun accord, sa garderie «La Ronde» à la Ville de Lausanne, moyennant la reprise du personnel.

Peu après ce transfert, le Service de l'accueil de jour de l'enfance de la Ville de Lausanne a pris contact avec le Graap pour lui proposer un nouveau mandat, à savoir une garderie d'intégration pour les enfants allophones, eu égard aux compétences reconnues du Graap en matière d'intégration...

Les projets ne manquent donc pas, ils sont tous l'occasion de vivre nos valeurs et je suis convaincue une fois de plus qu'avec le concours de ses équipes, le Graap pourra relever ces défis.

Madeleine Pont



*salon de coiffure
Corporella*



Quand la maladie psychique frappe, cinq lieux où en parler!

Direction et Editions

Rue de la Borde 25
Case postale 6339
1002 Lausanne

Tél. 021 647 16 00
Fax 021 647 25 83
Info@graap.ch - www.graap.ch

Réception
Du lundi au vendredi
9 h - 12 h, 14 h - 17 h

Grand Lausanne

Accueil, ateliers, animations
Restaurant Au Grain de Sel
Borde 23, tél. 021 641 25 94
Tél. 021 646 95 98 (cabine)
Lu-ve, 7 h 30 - 20 h
Di et jours fériés, 8 h 30 - 20 h

Corporella - Salon de coiffure
Borde 25 bis, tél. 021 641 25 87

ABC-Tissus - Blanchisserie
Borde 19, tél. 021 641 25 84

Arti-Bric - Artisanat et Brico-Service
Borde 28 bis, tél. 021 647 99 20

La Roselière

Accueil, ateliers, animations
Du lundi au vendredi
9 h - 12 h, 13 h - 17 h

Permanence sociale
téléphonique
Du lundi au vendredi
9 h - 12 h, 14 h - 17 h

Restaurant
Du lundi au vendredi
8 h - 17 h

Rue de la Roselière 6
1400 Yverdon-les-Bains
Tél. 024 426 34 33
Fax 024 426 34 37

Le Cybermag

Accueil, kiosque et cybercafé
Du lundi au vendredi
9 h - 17 h

Site de Cery
1008 Prilly
Tél. et fax 021 647 03 89

La Berge

Lieux d'accueil
Du lundi au vendredi
9 h - 16 h 30

Ateliers coopératifs
Du lundi au vendredi
9 h - 12 h, 13 h 30 - 16 h 30

Route de Divonne 48
Centre Articom, 2^e étage
1260 Nyon
Tél. 022 362 16 45
Fax 022 362 16 14

La Rive

Accueil, ateliers, animations
Du lundi au vendredi
9 h - 12 h, 14 h - 17 h

Cafétéria
Du lundi au vendredi
8 h 45 - 15 h 30

Rue du Mûrier 1
1820 Montreux
Tél. 021 965 15 20
Fax 021 965 15 22

Impressum

Responsable
Jean-Maurice Bayard

Textes
Jean-Maurice Bayard
Madeleine Pont
Patrice Guex

Photographies
Joël Meylan
Jean-Maurice Bayard

Conception graphique
Jean-Maurice Bayard

Mise en pages
Lise Eugster

Correction
Anne Leroy

Remerciements

Nous tenons à remercier pour leur collaboration toutes les personnes qui ont contribué, par leurs remarques, leur disponibilité, leurs témoignages, à élaborer ce document.

Juin 2011