

# REGARDS 2020

*Préserver le lien*



graap

fondation  
groupe d'accueil et  
d'action psychiatrique

# LA STRUCTURE DU GRAAP-FONDATION

---

Constitué en fondation au 1<sup>er</sup> janvier 2012, le Graap-Fondation (Graap-F) reste animé par les mêmes valeurs qu’au moment de sa création en 1987. Il s’organise autour de trois départements, pilotés par un conseil de direction:

DAS	Département de l’action sociale
DCO	Département de la communication
DRHAF	Département des ressources humaines, administratives et financières

Le Graap-F est présent sur quatre sites: Lausanne, avec une antenne sur le site de l’Hôpital de Cery à Prilly; Yverdon-les-Bains; Nyon; Vevey.

Chaque centre offre: un service d’entraide sociale; une animation citoyenne; des ateliers coopératifs proposant, depuis 2016, quatre programmes d’accompagnement:

- «Développement personnel» visant à renforcer l’estime de soi et la confiance en soi, le rétablissement de liens sociaux, la réacquisition de compétences de la vie quotidienne et sociale;
- «Compétences transversales» centrées sur l’acquisition de compétences nécessaires pour travailler ensemble;

- «Compétences métiers» encourageant l’acquisition de compétences spécifiques aux métiers pratiqués dans les ateliers et le développement du rôle professionnel;
- «Intégration socioprofessionnelle» plaçant la personne en situation réelle de travail pour lui permettre de remplir un rôle socioprofessionnel avec l’appui du réseau socio-médical et des proches.

D’autres services, plus spécifiques, sont proposés, comme la Garderie Planète Bleue et une bibliothèque publique.

Pour informer le public, le Graap-F publie un magazine bimestriel romand, *Diagonales*, et organise chaque année un congrès à Lausanne, des cycles de conférences et autres événements.

Le Graap-F fonctionne sur le mode de la gestion participative pour favoriser l’implication de tous, y compris celle des personnes souffrant de troubles psychiques – qui sont en particulier impliquées dans la communication auprès des médias, l’information au public, des recherches scientifiques, ainsi que dans la défense de leurs droits et de leurs intérêts. L’action sociale communautaire est le support privilégié de son action au sein de la société.

# SOMMAIRE



La structure du Graap-Fondation .....	2	Le centre de La Berge, à Nyon .....	19
Sommaire .....	3	Le Département de la communication (DCO) .....	20-21
Le mot du président du Conseil de fondation .....	4-5	Les publications du Graap-Fondation.....	22
Le mot de l'équipe de direction .....	6-7	La Garderie Planète Bleue .....	23
Remerciements .....	8-9	Le Département des ressources humaines, administratives et financières (DRHAF) .....	24
Le Département de l'action sociale (DAS) .....	10-11	Statistiques des prestations .....	25
DAS - Le Service d'entraide sociale .....	12-13	Les comptes et le bilan du Graap-Fondation .....	26
DAS - Les Ateliers coopératifs .....	14	Le mot de la fin .....	27
DAS - L'Animation citoyenne .....	15	Quand la maladie frappe, cinq lieux où en parler! .....	28
Le centre du Grand Lausanne .....	16		
Le centre de La Cour, à Vevey .....	17		
Le centre de La Roselière, à Yverdon-les-Bains .....	18		

# LE MOT DU PRÉSIDENT DU CONSEIL DE FONDATION

---

L'année 2020 a été aussi riche que complexe à plusieurs égards pour le Graap-Fondation. L'ensemble de l'institution a, bien sûr, été marqué par la crise sanitaire. Au fil de ce rapport annuel, vous percevrez l'immense mobilisation de chacun pour continuer à mener à bien nos objectifs et à vivre nos valeurs.

Cette année aura été placée sous le signe de la disponibilité et de la créativité. L'équipe de la direction du Graap-Fondation a traversé une période mouvementée, et le Conseil de fondation s'est mobilisé pour trouver des solutions. En septembre 2020, la directrice générale, Annick Kosel, a quitté l'institution. Depuis, une direction collégiale par intérim a été mise en place, constituée de cinq membres: Olivier Angelucci, Marie Israël, Richard Joray, Christophe Pariat et Véronique Progin.

Le Conseil de fondation a pris la décision, en janvier 2021, de mandater un organisme externe pour procéder à une analyse institutionnelle du Graap-Fondation. Ainsi, cette période difficile se transformera en une opportunité de changements positifs vers plus de communication et de participation.

Les premiers mois de fonctionnement de cette nouvelle équipe de direction ont été très positifs, malgré un contexte interne et externe tourmenté.

Les valeurs et les buts de la fondation restent les mêmes et ne changeront pas. Merci beaucoup à vous tous, personnes concernées par la maladie psychique, bénévoles, salariés, partenaires, qui les faites vivre au quotidien!

*De nombreuses réalisations  
ont pu voir le jour malgré les spécificités  
de cette année 2020*

Ce contexte n'a pas empêché l'institution de vivre une année riche. J'aimerais notamment relever quelques événements importants, tels que:

- Les 20 ans du centre de La Cour (anciennement La Rive), centre qui a déménagé de Montreux à Vevey en 2019. Ces deux décennies de présence du Graap-Fondation sur la Riviera auront permis de tisser un très bon réseau de partenaires, mais aussi de constater combien les besoins d'accueil et de soutien des personnes souffrant de troubles psychiques sont importants.
- L'ouverture au public avec succès du Tea-Room Au Grain de Sel à Vevey. Pendant les périodes où nous avons été



autorisés à accueillir du public, les clients étaient au rendez-vous, profitant de la magnifique terrasse lors des beaux jours.

- Ou encore, l'agrandissement de la garderie Planète Bleue, qui compte maintenant un groupe d'écoliers, en l'occurrence des enfants de 1P et 2P HarmoS. L'équipe et les locaux se sont donc agrandis en conséquence.

Par ailleurs, le Graap-Fondation poursuit toujours avec conviction sa mission d'information et de militance, à travers l'action sociale communautaire, la communication et les éditions.

En 2020, par exemple, un important travail d'interpellation et de collaboration a été effectué auprès des directions des hôpitaux psychiatriques vaudois, mais aussi, entre autres, auprès de services de la police lausannoise. Ces travaux ont fait suite au congrès 2019 sur le thème de la contrainte en psychiatrie. Ils avaient pour but de rencontrer ces partenaires, d'échanger et de faire concrètement évoluer les pratiques à partir des expériences, parfois douloureuses, des personnes du Graap-Fondation. Les différentes institutions que nous avons sollicitées se sont montrées intéressées par cette expertise et par ce mode de collaboration.

De nombreuses autres réalisations ont pu voir le jour malgré les spécificités de cette année 2020. Je vous invite à les découvrir dans ces pages.

Je tiens à remercier vivement l'ensemble des participants à ces projets, artisans internes ou partenaires externes du Graap-Fondation.

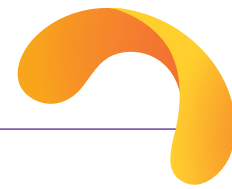
*Pierre Chiffelle*  
*Président du Conseil de Fondation*



*La Garderie Planète Bleue a pu agrandir ses locaux.*

# LE MOT DE L'ÉQUIPE DE DIRECTION

---



Il en va du Graap-Fondation comme du reste du monde. L'année 2020 a été fortement chamboulée par la crise sanitaire. Et, comme pour beaucoup d'organismes, cette crise nous a amené son lot de difficultés et son lot d'opportunités.

Au fil des pages de ce rapport d'activité, vous lirez combien les acteurs du Graap-Fondation ont été mobilisés, tout au long de l'année, pour continuer à remplir sa mission.

Pendant cette année si particulière, la santé physique a été au cœur des enjeux et des discussions, pourtant elle est indissociable de la santé mentale, souvent reléguée au deuxième plan par les circonstances.

Dans ce contexte, voici les principaux challenges, à la fois individuels et collectifs, que nous avons relevés ensemble, personnes concernées par la maladie psychique et professionnels:

**Garder des liens.** — Les maladies psychiques sont souvent qualifiées de maladies du lien. Le Graap-Fondation travaille, depuis sa création, pour être un lieu où l'on peut reconstruire du lien, à son rythme, en confiance, avec les autres, avec soi-même, avec une activité. En 2020, nous

avons mis les bouchées doubles pour maintenir ces liens vitaux tout en respectant les normes sanitaires.

**Garder un rythme face à l'imprévisibilité.** — Nous avons vu cette année que nos lieux d'accueil, nos prestations, nos restaurants sont de véritables colonnes vertébrales dans la vie de beaucoup de personnes. En effet, celles-ci nous ont dit combien le fait d'avoir un emploi du temps relativement régulier, une alimentation à peu près correcte, une petite activité physique, notamment, contribuait à leur rétablissement.

*Avoir un rôle à jouer  
donne du sens à sa vie*

**Etre utile.** — Le Graap défend depuis plus de trente ans l'importance du rôle, en tant que citoyen-ne-s, des personnes souffrant d'une maladie psychique. Avoir un rôle à jouer donne du sens à sa vie.

Pendant cette période de crise sanitaire, pouvoir continuer, en télétravail ou en présentiel, une activité vraiment utile, au sein d'un atelier ou d'un groupe, a été extrêmement important pour nombre de personnes au



sein de l'institution. Les responsables d'ateliers, les animateurs de groupes, d'activités, ont tout fait pour laisser cette possibilité à chacun d'être utile.

Pour mener à bien ces différents challenges, l'équipe de direction a pu compter sur l'ensemble des collaborateurs qui ont dû faire preuve d'énormément d'adaptabilité. Nous souhaitons leur exprimer ici notre sincère reconnaissance.

Nous vous souhaitons une bonne lecture de ce rapport d'activité qui est un bouquet des principales réalisations.

Les deux A du GRAAP, qui nous invitent à l'Accueil et à l'Action, ont eu une résonance et une importance toutes particulières en 2020!

*L'équipe de direction*

*Olivier Angelucci, Marie Israël, Richard Joray, Christophe Pariat, Véronique Progin*



*En 2020, pouvoir continuer une activité au sein d'un atelier ou d'un groupe a été extrêmement important. Ici, la fabrication de produits gourmands de La Cour en est un bel exemple.*

# REMERCIEMENTS

---



En regardant l'année 2020 dans le rétroviseur, nous souhaitons exprimer tout d'abord notre reconnaissance à nos subventionneurs réguliers: le Canton de Vaud, à travers la DGCS (Direction générale de la cohésion sociale); la Coraasp, qui nous délègue une partie de son contrat OFAS-AI; la Ville de Lausanne; le Département de psychiatrie du CHUV (DP-CHUV).

Nos remerciements vont également à nos nombreuses donatrices et nombreux donateurs qui soutiennent nos activités et nous permettent de concrétiser différents projets.

Le Graap-Fondation est impliqué dans diverses collaborations précieuses avec des partenaires institutionnels et privés que nous souhaitons remercier:

- La Fondation Claire Magnin et sa structure L'ODMER: le Graap-Fondation et la Fondation Claire Magnin développent une mutualisation de leurs compétences et de ressources spécifiques pour permettre la réinsertion socioprofessionnelle de jeunes présentant une difficulté psychique passagère;
- La Coraasp et nos partenaires engagés dans la formation «Découvrir les chemins du rétablissement» et le comité

pédagogique de la formation des pairs praticiens en santé mentale.

- l'ONG Meeting for Minds, pour notre troisième année de collaboration, à travers le projet Synergies, qui fait collaborer des chercheurs et des personnes ayant une expérience de la maladie psychique, dans le cadre d'études scientifiques.

*Nos remerciements vont également à nos nombreuses donatrices et nombreux donateurs qui soutiennent nos activités*

Nous tenons également à exprimer notre reconnaissance aux collaborateurs qui ont pris une retraite bien méritée en 2020: Marie Jo Curdy, Josette Laub, Isabelle Pollicino, Patricia Simmen.

Enfin, merci à vous tous, amis du Graap-Fondation, qui nous êtes restés fidèles en cette année tellement particulière.





La collaboration se poursuit entre le Graap-F et la structure L'ODMER de la Fondation Claire Magnin.



**MEETING  
FOR  
MINDS**



**CAFÉ  
SCIENTIFIQUE**

*Parlons cerveau!*

*Le Graap-F continue sa relation avec la Fondation Meeting for Minds, à travers le projet Synergies et une nouvelle formule: des cafés scientifiques.*

# LE DÉPARTEMENT DE L'ACTION SOCIALE (DAS)

---

La pandémie du covid-19 a marqué les esprits et a impliqué tout le monde dans le changement des habitudes dans les relations sociales et dans l'utilisation de divers moyens de communication.

Suite aux différentes mesures de protection instaurées par les autorités, toute une organisation a été mise en place au sein du Département de l'action sociale. Ce dernier a démontré sa capacité créative qui lui a permis d'assurer des prestations utiles tout en respectant les mesures imposées. L'engagement de tous les collaborateurs, nourri par le sens de leur action, a été source d'ingéniosité pour maintenir les liens entre tous.

Au mois de mars 2020, la fermeture du Graap-Fondation a impliqué la mise en place, en quelques heures seulement, de plusieurs dispositifs destinés à maintenir les liens avec les bénéficiaires et à garantir des prestations importantes qui ne pouvaient pas s'arrêter. Tous les acteurs ont su réagir à la situation.



La pandémie a évolué avec des taux de contamination variables, ce qui a fait varier les mesures à prendre. Les expériences acquises ont permis au DAS de s'y adapter efficacement et de manière proportionnée. Or, il existe

toujours une tension entre les mesures imposées et la manière de les appliquer pour soutenir la santé mentale de chacun. La solidarité et l'entraide restent des motivations fondamentales propres à l'être humain et qui sont particulièrement ancrées dans les valeurs du Graap-Fondation. Elles vont continuer à nous permettre de passer ensemble cette période et d'en tirer des éléments qui seront utiles à tous à l'avenir.

*Il ne s'agit plus d'accompagner un changement, mais de développer ou de laisser émerger la capacité de changer*

Le changement ne peut être traité aujourd'hui comme un obstacle à franchir, mais comme un facteur de développement et d'adaptabilité. Les nouvelles expériences vécues, et celles que l'avenir nous réserve, ont développé et développeront nos capacités à changer et à choisir ce qui est important pour tous – en tant que bénéficiaires, collaborateurs et cadres – et ce qui convient le mieux pour l'institution et pour la société dans laquelle nous voulons vivre.

Cela constitue une rupture de paradigme, car il ne s'agit plus d'accompagner un changement, mais de développer ou



---

de laisser émerger la capacité de changer, propre aux personnes et aux groupes, en considérant ainsi le changement comme une donnée à intégrer, à vivre et à gérer.

Une des voies qui se dessinent réside dans la poursuite de dispositifs expérientiels pour vivre une expérience de changement.

Après avoir vécu une telle expérience, les intéressés le comprendront et sauront mieux le traduire dans leur quotidien. Les expériences liées au covid-19 dans les habitudes de travail vont nous indiquer ce qui sera à conserver, à modifier ou à faire évoluer ensemble.

L'innovation de terrain reste une valeur sûre basée sur l'expérience, sur les connaissances pratiques des collaborateurs et des bénéficiaires du DAS, ainsi que sur les apprentissages collectifs.

La complexité du monde actuel, due en partie aux éléments que nous ne maîtrisons pas ou peu, dans un contexte de pandémie et de numérisation de notre société, implique pour nous une intelligence collective et une capacité à réagir rapidement ensemble, tout en restant solidaires et attachés à nos valeurs et à notre mission. Il s'agit d'apprendre à

agir pour vivre avec et dans cette complexité, en empathie avec ce qui se passe autour de nous.

Le DAS saura utiliser les opportunités de l'année 2021, qui impliqueront du courage et des échanges, pour évoluer et grandir ensemble en étant solidaires et en s'appuyant sur nos valeurs communes.



*Les réceptions des différents centres (ici, Lausanne) sont en première ligne pour orienter et informer les appelants.*

# DAS - LE SERVICE D'ENTRAIDE SOCIALE

---

Le Service d'entraide sociale (SES) accueille, informe, oriente, accompagne et défend toute personne confrontée directement ou indirectement à la maladie psychique.

Dans chaque centre du Graap-Fondation, les personnes concernées et leur entourage ont la possibilité d'être reçus pour des entretiens individuels avec des assistants sociaux. En nous appuyant sur leurs ressources et celles du réseau\*, nous leur proposons un accompagnement adapté pour soutenir la réalisation de leurs projets de vie, en adéquation avec leur environnement.

Le SES compte 7 assistants sociaux répartis dans les différents centres: Grand Lausanne, Vevey, Nyon, Yverdon-les-Bains.

Le service accueille également plusieurs étudiants HES-SO et assure leur formation préalable et pratique.

En 2020, 2 personnes ont été accompagnées dans le cadre de mesures de curatelles.


Le SES a collaboré très activement avec l'Assurance invalidité et a accompagné avec succès 7 personnes dans des mesures de réinsertion proposées par celle-ci.

Dans le contexte de la pandémie du covid-19, dès le premier jour des mesures prises par le gouvernement, le SES a mis en place une permanence psychosociale par téléphone, maintenue avec la collaboration de l'ensemble des travailleurs sociaux du Graap. Le service a répondu à des appels à l'aide provenant de l'ensemble de la population vaudoise, de communes et associations, de bénévoles, professionnels de la santé et du social, bénéficiaires, étudiants, proches, voisins, etc.

## *Le service a répondu à des appels à l'aide provenant de l'ensemble de la population vaudoise*

La collaboration avec l'ensemble de nos partenaires – écoles sociales HES, AI, Bénévolat Vaud, hôpitaux, médecins et infirmiers, diverses instances publiques et privées – s'est vue interrompue par la pandémie. Cependant, l'Assurance invalidité et l'OFAS ont pu garantir le financement des mesures d'insertion des personnes bénéficiaires au sein du Graap-Fondation, malgré le confinement.

L'organisation des colloques mensuels avec les assistants sociaux des divers centres, les interventions, la coordination du Réseau de l'amitié – qui continue à se développer et,



trois ans après la mise en œuvre de son nouveau concept d'accompagnement, soutient une trentaine de personnes —, ainsi que les entretiens individuels ou en réseau ont été effectués par téléphone ou en visioconférence. L'ensemble des acteurs ont su s'adapter à cette nouvelle forme de communication et de collaboration.

### *Une permanence psychosociale par téléphone a été mise en place*

Le SES a également participé au groupe de travail «Maltraitements - Négligences» organisé le 9 novembre 2020 par Forum Handicap Vaud, en collaboration avec différents acteurs des milieux associatifs et institutionnels, tels que Autisme Vaud, Cap-Contact, Handi-Vox Vaud, Pro Infirmis et Solidarité-Handicap Mental. Son but est d'agir comme facilitateur afin d'instaurer un dialogue avec les fournisseurs de prestations médicales et socio-éducatives, d'une part, et avec les organes étatiques en charge de leur surveillance et de leur financement, d'autre part.

La collaboration avec le groupe «Proches aidants de personnes ayant un trouble psychique, une dépendance, un

trouble alimentaire» s'est poursuivie en 2020 en présentiel et par vidéoconférence, en prévision de l'organisation d'une table ronde en 2021.

Ce groupe, animé et organisé par le Service de psychiatrie générale du CHUV, inclut la collaboration de plusieurs partenaires, tels que l'association de proches l'îlot, le programme de recherche «Ensemble» (La Source), le Graap-Fondation, l'Association As'trame, la Consultation psychologique pour proches aidants. Son but est d'explorer le rôle des proches aidants, leurs difficultés, leurs besoins et leurs ressources, ainsi que le partenariat entre professionnels, proches aidants et personnes concernées.

*\* Le réseau est ici entendu au sens large. Il englobe à la fois le réseau de la personne et celui des intervenants médico-sociaux.*

# DAS - LES ATELIERS COOPÉRATIFS



Les ateliers coopératifs du Graap-Fondation proposent des activités socioprofessionnelles valorisant les ressources des collaborateurs tout en prenant en compte leur santé psychique. Restauration, bureautique, rédaction, coiffure, éducation de la petite enfance, animation, accompagnement social, artisanat... figurent parmi les possibilités offertes pour la réalisation des bénéficiaires selon leurs goûts et dispositions.

*Après la fermeture des ateliers,  
les activités ont repris conformément  
aux prescriptions sanitaires*

L'activité des ateliers coopératifs vise la coordination entre les centres, le partage des savoir-faire, afin de garantir une cohérence institutionnelle au niveau des ateliers.

L'arrivée de l'épidémie du covid-19 au début de 2020 a provoqué la fermeture soudaine des ateliers coopératifs pendant plus de deux mois. Ensuite, les activités ont repris conformément aux prescriptions sanitaires, de façon à garantir la sécurité de chacun. Or, la distanciation sociale à respecter dans chaque atelier a nécessité la réduction des équipes de travail. Néanmoins, grâce à l'esprit de cohésion,

d'entraide et de solidarité au sein des équipes, les ateliers ont pu garantir toutes leurs prestations et répondre à la demande de leur clientèle. Une seule déception: le Marché de Noël lausannois des ateliers socioprofessionnels étant annulé en raison de la pandémie, nos ateliers n'ont pas pu participer à cet événement tant attendu et apprécié de tous, comme ils le faisaient traditionnellement.

La mission primordiale durant cette période, à savoir préserver le lien et le soutien mutuel, a été remplie avec succès au sein des ateliers coopératifs, grâce à un engagement motivé par le bien-être de chaque collaborateur.



*L'atelier ABC-Tissus a poursuivi en 2020 le traitement du linge de l'Equipe mobile d'urgences sociales (EMUS).*

# DAS - L'ANIMATION CITOYENNE



Au sein du service de l'animation citoyenne, l'année 2020, au-delà des difficultés causées par la pandémie, a permis de créer, d'inventer, de développer d'autres moyens de communication, de nouveaux savoir-faire, et de renforcer des actions solidaires.

Malheureusement, toutes les grandes manifestations annuelles ont dû être annulées, mis à part le séjour d'été qui s'est déroulé du 10 au 15 août 2020 à Tiefencastel, dans les Grisons. Toutes les précautions sanitaires ayant été prises, les participants sont rentrés enchantés par ce séjour en terre romanche.

D'autre part, l'animation citoyenne a fait partie du groupe pilote pour la création de la plateforme «Je me bouge pour ma santé». Le site a été mis en ligne fin 2020. La plateforme et les résultats de ce projet ont été présentés à tous les partenaires.

Pendant le semi-confinement, l'objectif prioritaire de l'animation citoyenne a été de maintenir les liens avec les participants aux activités et avec les partenaires. Le service a envoyé régulièrement des SMS d'information et a créé des groupes sur les réseaux sociaux.

Sous l'impulsion des équipes, des visioconférences ont été organisées avec des thèmes variés, tels que des jeux

théâtraux, des répétitions musicales, en passant par des échanges de recettes de cuisine, des exercices physiques, ou encore divers trucs et astuces pour agrémenter cette période de semi-confinement. Le groupe Facebook «Même pas seul(e)!!!» a été un des canaux de diffusion.

Enfin, le spectacle réunissant le Graap-Fondation prévu à l'occasion du 20<sup>e</sup> anniversaire du centre de La Cour n'ayant pas pu être produit, les chanteurs, acteurs, musiciens et autres participants ont décidé de poursuivre, dans les limites des restrictions sanitaires, les répétitions et le développement du spectacle. Tous sont motivés: tôt ou tard, le rideau se lèvera sur le spectacle de La Cour et se fermera sur la triste prestation du covid-19.



*Le séjour d'été à Tiefencastel a pu être maintenu.*

# LE CENTRE DU GRAND LAUSANNE

---



L'année 2020 du centre du Grand Lausanne a été, comme partout, profondément perturbée et marquée par la pandémie. Malgré l'arrêt, de mars à début juin 2020, de la plupart des activités de production des ateliers de Lausanne, le centre n'est pas resté inactif. Il a maintenu certaines activités:

- Le Restaurant Au Grain de Sel a préparé, produit et distribué des repas pour une garderie lausannoise restée ouverte pendant cette période. Il a également distribué des denrées périssables à la Fondation Mère Sofia.
- L'atelier ABC-Tissus a poursuivi le lavage et le repassage du linge pour l'Equipe mobile d'urgences sociales (EMUS).
- La socio-entreprise ScanTeam a poursuivi le tri et la préparation du courrier «daily business» du Service des curatelles et tutelles professionnelles du canton de Vaud, pour que le suivi des bénéficiaires continue.

D'autre part, après un petit temps d'adaptation et d'appropriation de nouveaux moyens de communication, tous les acteurs du centre ont concentré leurs efforts sur l'essentiel: le maintien du lien. Ainsi, pendant la période de semi-confinement, personne n'a été oublié. Que ce soit par

téléphone, par visioconférence, par les réseaux sociaux, par des rencontres en groupes réduits, tous les collaborateurs ont continué à échanger et ont poursuivi des interactions sociales, ludiques et professionnelles.

## *Tous ont concentré leurs efforts sur l'essentiel: le maintien du lien*

Depuis juin 2020, les activités ont repris dans les limites imposées par les conditions sanitaires. Pour ceux qui, malheureusement, n'ont pas pu réintégrer directement les locaux du centre, le lien perdure. Il est maintenu soit par les assistants sociaux, soit par les maîtres socioprofessionnels, ou encore par l'animation et les lieux d'accueil.

La réorganisation interne survenue en automne 2020, qui est venue se greffer sur la situation de pandémie, n'a pas manqué d'ébranler aussi le centre de Lausanne. Les embûches et les difficultés de diverses natures rencontrées durant l'année 2020 ont, paradoxalement, démontré à quel point le Graap-Fondation pouvait, fort de sa mission et de ses valeurs, traverser des périodes délicates. Comme dans toute crise, il s'agit d'extraire les éléments positifs et d'en tirer les enseignements utiles pour construire l'avenir.



# LE CENTRE DE LA COUR, À VEVEY

---



Cinq ans après le lancement du projet de déménagement, l'inauguration du centre de La Cour à Vevey, le 23 janvier 2020, a marqué son achèvement. De nombreux partenaires et collaborateurs ont honoré l'événement par leur présence, illustrant ainsi leur intérêt pour le rayonnement de ce centre dans l'Est vaudois.

La capacité d'accueil du centre a augmenté. Dans ses ateliers coopératifs, il a pu offrir de nouvelles places de travail à une vingtaine de personnes.

Le service d'entraide sociale a ouvert une cinquantaine de suivis sociaux. Le partenariat avec la Fondation Claire Magnin a perduré au cours de 2020 par l'accompagnement de 12 jeunes au foyer L'ODMER à Leysin.

L'animation, forte de ses nouvelles installations, a déployé ses prestations en comptabilisant plus de 250 présences.

Bien que le contexte sanitaire ne soit pas favorable au lancement et au développement des prestations, les trois ateliers du centre ont développé leurs activités. Les produits gourmands (bricelets, confitures, biscuits, entre autres) ont trouvé de nouveaux clients sur l'Arc lémanique, renforçant sa présence commerciale. Le Tea-Room Au Grain de

Sel a ouvert ses portes au public en début d'année, favorisant ainsi la mixité de la population. L'Atelier Services et prestations sociales à, quant à lui, développé un partenariat de scannage avec le CSIR (Le Centre social d'intégration des réfugiés).

*Dans ses ateliers coopératifs, le centre a pu offrir de nouvelles places de travail à une vingtaine de personnes*

L'intégration sociale a été également mise à l'honneur. Plus de 10% des personnes travaillant dans les ateliers ont quitté des hébergements institutionnels pour emménager dans des appartements du réseau ordinaire.

Avec l'adaptation comme maître mot, le centre a mis en œuvre des moyens pour le télétravail, la création de groupes WhatsApp et l'entraide, afin de maintenir et pérenniser ses prestations.

# LE CENTRE DE LA ROSELIÈRE, À YVERDON-LES-BAINS



Comme cela a été le cas pour tous, en 2020, le centre La Roselière a été obligé de s'adapter à des règles exceptionnelles.

Or, il n'y a pas que la pandémie qui ait marqué cette année. Patricia Simmen, cheffe de centre, a pris sa retraite fin mars pour laisser sa place à Eric Nagy. A partir de septembre, La Roselière a aussi accueilli Marie Hug, qui remplace désormais Agnès Miaz, au poste d'assistante sociale.

## *A la fin de l'année, les ateliers ont fonctionné plutôt normalement*

En mars, tout le centre a fermé ses portes aux travailleurs et aux habitués, en raison de la pandémie. Toutefois, les MSP et l'assistante sociale ont régulièrement appelé les bénéficiaires pour prendre de leurs nouvelles et maintenir le lien. Le REA (Réseau de l'amitié) a continué d'opérer, en assurant des moments précieux de partage par ces temps incertains.

En mai, le centre a pu rouvrir ses portes, en appliquant des règles strictes qui ont bouleversé quelque peu son organisation. A l'Atelier général (poterie), Simone Chappuis a adapté les tâches des travailleurs afin que les règles d'hygiène

puissent être bien respectées. A l'animation citoyenne, une nouvelle activité, «Initiation aux smartphones», a vu le jour et a rencontré un réel succès. A la fin de l'année, tous les ateliers ont fonctionné plutôt normalement, en suscitant toujours le même enthousiasme chez les participants.

Le Restaurant Au Grain de Sel, qui a fermé ses portes au public à partir du mois d'octobre, a néanmoins continué à fonctionner pour accueillir les collaborateurs du centre, avec un statut de cafétéria.

En automne 2020, le centre La Roselière s'est vu octroyer un don du Rotary Club, qui lui a permis de se procurer du nouveau mobilier au design agréable et fonctionnel. Le centre le remercie et salue cet élan de générosité.



*La Roselière a pu se doter d'un nouveau mobilier au design agréable et fonctionnel grâce à un don du Rotary Club.*

# LE CENTRE DE LA BERGE, À NYON



Un début d'année plein d'énergie et d'enthousiasme a permis aux équipes de La Berge de se pencher sur certains aménagements nécessaires pour que le centre puisse fournir un bon accompagnement.

Les places de travail en atelier ont été réduites de 14 à 12 postes d'emploi à plein temps. Lors de la réunion annuelle du centre, en janvier, qui a rassemblé l'ensemble des bénéficiaires des prestations, des groupes de travail ont commencé à se pencher sur une certaine réorganisation, notamment en ce qui concerne la cuisine et les activités d'animation.

Concernant les ateliers, un groupe de travail, composé de bénéficiaires, de l'équipe de La Berge et de chefs de sec-teurs du centre du Grand Lausanne a débuté une réflexion sur une réorganisation globale.

Alors que les ateliers et les activités de l'animation pre-naient un rythme de croisière, avec des sorties en dehors de Nyon, à l'exemple des JO de la jeunesse, le covid-19 a chamboulé les habitudes, jusqu'à la fermeture de l'en-semble des centres... Dès lors, le défi a été de préserver le contact et les liens, de garder espoir, de s'occuper des per-sonnes vulnérables par rapport au covid-19.

L'engagement, l'esprit d'innovation et l'énergie déployée par tous les collaborateurs du centre ont permis de ren-forcer les aspects positifs: appels téléphoniques réguliers, jeux et discussions par visioconférence, petits groupes de rencontre, soutien pour les courses, envois de cartes postales et de dessins, jeux par courrier postal, visites sous les balcons... Tout a été bon pour garder le moral. Heureusement, il n'y a pas eu, ou très peu, de personnes malades.

Les activités du centre ont continué, dans la mesure du pos-sible. L'espoir et la volonté ont été des moteurs pour sur-monter les difficultés, et le plaisir de chacune et chacun à venir à La Berge est resté présent. En fin d'année, les ani-mations ont été réduites. Le Service d'entraide sociale a continué le soutien aux bénéficiaires, indispensable en telle situation.

L'objectif majeur de La Berge pour 2021 sera de faire fonc-tionner ses quatre ateliers — Cuisine-cafétéria, Atelier général, Secrétariat-réception et Animation —, même si le centre emploie seulement deux maîtres socio-profession-nels à temps partiel. Travail de fond qui débouchera, nous en sommes certains, sur un renouveau prometteur.

# LE DÉPARTEMENT DE LA COMMUNICATION (DCO)

---

Le Département de la communication (DCO) a pour mission d'informer le public et de le sensibiliser aux questions liées à la santé mentale, de faire connaître les actions du Graap-Fondation et de soutenir les personnes concernées par la maladie psychique dans la défense collective de leurs intérêts.

L'année 2020, avec les contraintes sanitaires dues au covid-19, a nécessité l'adaptation à des nouveaux modes de travail. Les collaborateurs du DCO ont adopté de nouvelles pratiques professionnelles qui leur ont permis de développer des champs de compétences utiles pour travailler en complémentarité entre mode présentiel et télétravail.

L'équipe de la rédaction de *Diagonales*, réunissant salariés, travailleurs AI, journalistes externes et membres de l'Atelier Communication du Graap-Fondation a augmenté la fréquence de ses briefings par téléconférence, afin de maintenir la proximité du lien et la dynamique du travail.

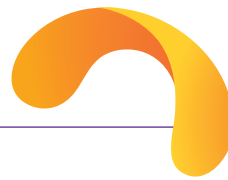
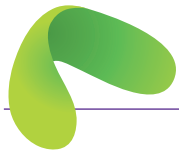
L'équipe a pu maintenir le rythme de publication de *Diagonales* en abordant des thèmes en lien direct avec la situation vécue et en ouvrant des perspectives sur les ressources, individuelles et collectives, de l'être humain pour se relier de manière créative à son environnement.

Malgré les circonstances de la pandémie, le DCO a pu accueillir à deux reprises, en janvier et en septembre, l'émission *La Ligne de cœur*, selon la tradition, au Restaurant Au Grain de Sel.

Le projet Meeting for Minds - Synergies, qui voit collaborer des chercheurs et des personnes ayant une expérience de la maladie psychique dans le cadre d'études scientifiques, a bien su s'adapter à la situation du covid-19. Les échanges avec la chercheuse Isabelle Mansuy ont pu être maintenus en visioconférence, ainsi que les réunions entre PLEX\*. Malgré cette année particulière, Synergies a permis de maintenir les liens entre toutes les personnes investies dans le projet.

Du côté du développement communautaire, le Graap-Fondation a reçu fin 2020, de la part du canton de Vaud, un mandat pour évaluer l'implantation des pairs praticiens en santé mentale dans le secteur social du canton, dont les résultats pourraient être susceptibles de soutenir les politiques dans ce domaine.

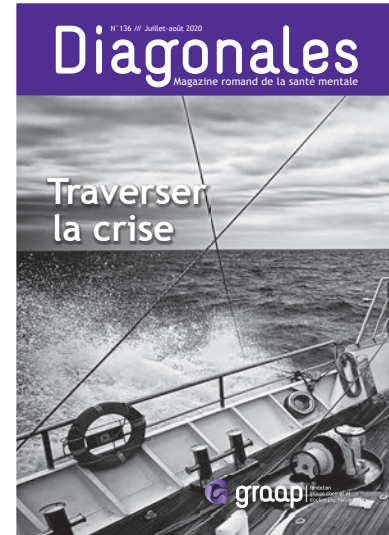
\* *People with lived experience of mental illness.*



*L'initiation aux réseaux sociaux, offerte par le DCO, a pu être maintenue.*



*«La ligne de cœur», émission de la RTS, a été diffusée depuis le Grain de Sel de Lausanne, en janvier et en septembre 2020.*



*Le «Diagonales» de l'été 2020 propose un éclairage sur la période de crise due au covid-19.*

# LES PUBLICATIONS DU GRAAP-FONDATION



**Diagonales** – Cette revue bimestrielle romande, éditée par le Graap-Fondation, s'intéresse à la santé mentale dans une approche multidisciplinaire. Elle donne la parole tant aux professionnels qu'aux personnes concernées. En 2020, *Diagonales* a abordé des thèmes concernant différents aspects du fonctionnement de l'être humain, comme le sommeil, le stress, le lien entre corps et esprit – sujet du congrès annuel du Graap-Fondation reporté en 2021 – et les mystères de la mémoire. En faisant le point sur la crise du covid dans son numéro d'été, il a exploré par la suite des pistes et des ressources, telles que le lien avec la nature ou les bienfaits de la musique.

**L'Echo** – Ce journal interne relate la vie de la fondation et est entièrement rédigé par des personnes ayant une expérience de la maladie psychique. Il parle des activités du Graap (fondation et association) ainsi que de sujets culturels et sociaux, dans des domaines plus larges et variés.

**Lettre Agenda** – Cette lettre bimestrielle est envoyée à quelque 2200 destinataires. Elle présente les activités du Graap-Fondation. Elle est accompagnée d'annonces d'événements de la fondation et de l'association, ainsi que d'informations en lien avec la santé mentale.

**Site Internet** – Le site présente la fondation et ses prestations. Il propose un agenda détaillé des activités du Graap-Fondation et des associations partenaires, ainsi que des documents en lien avec la santé mentale. En 2020, le nombre de visites a baissé de 16% en lien avec les périodes de semi-confinement, suivi par une hausse pendant le déconfinement, entre la première et la deuxième vague du covid en Suisse.

**Facebook** – La page du Graap-Fondation compte plus de 2000 personnes abonnées. Son nombre de pages vues est en forte croissance (environ 1000 supplémentaires par an), depuis 2018. Un léger fléchissement de fréquentation est constaté fin 2020, mais les chiffres demeurent en constante croissance ces dernières années. La période de semi-confinement a vu une forte augmentation des pages consultées.



*La fréquentation du site a reflété la situation du covid-19.*

# LA GARDERIE PLANÈTE BLEUE

---



La Garderie Planète Bleue est une garderie d'intégration qui fonde son accueil et son accompagnement sur un projet solidaire autour de l'enfant.

La structure contribue tant à favoriser l'intégration scolaire des enfants allophones qu'à soutenir les parents dans l'accès au travail et à la formation, et ainsi permettre la conciliation vie familiale - vie professionnelle.

L'année 2020 a été marquée par l'agrandissement de la garderie. Le Graap-Fondation a eu l'opportunité de louer de nouveaux locaux jouxtant ceux qui existaient déjà, à la place du Tunnel 18, à Lausanne, moyennant des travaux. Cela a permis à la garderie d'accueillir les écoliers 1P-2P (4-6 ans) dans des locaux dédiés et de compléter son offre en proposant des places pour les trotteurs (dès 18 mois), afin de pouvoir accompagner les enfants sur trois tranches d'âge. La structure accueille à ce jour plus d'une quarantaine de familles au quotidien.

Cet agrandissement a permis d'intégrer de nouveaux membres au sein de l'équipe éducative, qui a doublé à la rentrée scolaire. L'inauguration des nouveaux locaux aura lieu quand les conditions le permettront.

La Garderie «Planète Bleue» est aussi Garderie «Planète Mouvement» depuis 2020. En effet, suite à sa participation à l'appel à projets «En route pour l'école», lancé par la Ville de Lausanne et destiné à allouer des fonds, la garderie a été désignée comme l'un des quatre lauréats 2020 œuvrant en faveur de la «sensibilisation au français des enfants allophones d'âge préscolaire».

## *La structure accueille à ce jour plus d'une quarantaine de familles au quotidien*

«Planète Mouvement» permet dès lors l'intervention d'une psychomotricienne, deux fois par semaine, auprès des enfants de la structure âgés de 18 mois à 4 ans, afin de soutenir les apprentissages et notamment celui du français, par le mouvement du corps. Ces séances ont lieu dans un local dédié aménagé dans la nouvelle partie.

Suite à son départ en juillet 2020, l'équipe éducative ainsi que la nouvelle direction remercient vivement Josette Laub pour ce beau projet d'intégration qu'est Planète Bleue et lui souhaitent une belle retraite.



## 2020... ça a aussi été ça!

Il est difficile parfois de traduire en mots une année à peine écoulée. On pourrait pourtant se dire que 2020 fut tellement atypique que nous avons mille choses à en dire. Et pourtant... et pourtant non, ce n'est pas si simple. Le DRHAF n'a pas envie de plomber l'humeur du lecteur que vous êtes avec les éternelles doléances bien légitimes pourtant que nous avons tous. Ni avec ce qu'a été le travail compliqué, différent, solitaire, durant de nombreuses semaines de confinement.

Au terme de cette année tourmentée, nous avons envie de finir sur une note légère, sur de belles choses qui se sont passées au sein de la fondation. Le DRHAF, en charge des finances, des ressources humaines et de la logistique, s'est vu suffisamment bouleversé par une surcharge de tableaux, de demandes, de questionnaires, de statistiques, pour ne pas avoir envie d'y revenir. Alors, place aux grands et petits bonheurs de notre fondation, de ceux qui nous ont mis du baume au cœur quand la vie était trop moche.

C'est ainsi qu'un collaborateur est devenu papa d'une jolie petite fille, mais aussi qu'une collègue au DRHAF a enfin pu serrer son petit-fils dans ses bras.

Deux collègues ont commencé leur formation de maîtres socio-professionnels en septembre dernier et pourront ainsi valoriser leurs compétences et leur expérience. De nouveaux collègues ont rejoint la fondation et se sont lancés dans l'aventure, dans des conditions sanitaires parfois très compliquées.

*De nouveaux collègues ont rejoint la fondation et se sont lancés dans l'aventure*

En début d'année, La Cour, notre centre de Vevey, pouvait enfin se mettre aux fourneaux dans une cuisine professionnelle que ne refuseraient pas de grands chefs, et c'est dans le courant de l'automne que nous recevions enfin le permis de construire pour nos nouveaux locaux d'Entre-Bois, qui abriteront notre socio-entreprise ScanTeam.

Dès que cela a été possible, le Graap-Fondation a rouvert ses espaces et ses ateliers afin de permettre aux bénéficiaires de venir dans des conditions sanitaires optimales, ce qui n'a pas été simple dans les locaux parfois inadaptés que nous occupons. De belles retrouvailles empreintes d'émotions et d'amitié.



# ... ADMINISTRATIVES ET FINANCIÈRES (DRHAF)



Planète Bleue, notre garderie, s'est agrandie au point de doubler sa capacité d'accueil, un témoignage fort de la confiance que nous accorde la Ville de Lausanne.

Mais surtout, comment parler du professionnalisme de nos collègues? Qui du jour au lendemain se sont retrouvés en télétravail, totalement fonctionnels et ingénieux? Et de la rapidité avec laquelle tout le matériel informatique ou téléphonique a été mis en place pour permettre ces activités à distance?

Le Graap a pu constater, si besoin était, que la solidarité n'est pas un vain mot au sein de la fondation, et que cette pandémie ne l'a que plus développée encore. Des gestes souvent simples, comme prendre des nouvelles, faire des courses, accompagner un bénéficiaire chez le médecin, bref, prendre soin de l'autre. Chacun s'y est mis naturellement, sans se poser de questions. Nos départements, nos différentes professions n'avaient plus sens face au soutien à apporter. Des coups de main, des coups de cœur pour soulager les coups de blues.

Alors oui, 2020... ça a aussi été ça!

## Statistiques des prestations

### Ateliers

Nombre de travailleurs AI, ayants droit et assimilés au 31.12.2020	290
Nombre d'heures travaillées en atelier protégé	115 159
Nombre de places de travail protégé	145

### Service d'entraide sociale

Nombre de conseils brefs <sup>1</sup>	8 182
Nombre de personnes avec suivi de projet <sup>2</sup>	801
Nombre de présences dans les groupes d'entraide (Les groupes d'entraide font partie des PROSPREH, il n'y a plus de listes pour le nombre de présences)	

### Animation citoyenne

Nombre de personnes	491
Nombre de présences dans les groupes	7 372

### Congrès

Nombre de participants <sup>3</sup>	Pas eu lieu
-------------------------------------	-------------

### Formation à l'intention des bénéficiaires

Nombre de participants	67
Nombre de journées de formation <sup>4</sup>	14.5
Nombre de journées de séjour de vacances	168

<sup>1</sup> 4 956 conseils brefs salariés et 3 226 conseils brefs bénévoles.

<sup>2</sup> 789 personnes en situation de handicap et 12 proches.

<sup>3</sup> 0 présence sur les 2 jours.

<sup>4</sup> Pour les formations courtes: il est compté 1 journée pour 6 heures de cours.

# LES COMPTES ET LE BILAN DU GRAAP-FONDATION

## Bilan consolidé

	31.12.2020	31.12.2019
<b>Actif</b>		
<b>Actifs mobilisés</b>		
Caisses, CCP, Banques	615 108,18	1 277 486,51
Débiteurs	325 649,48	401 661,12
Stocks	43 546,75	39 303,94
Actifs transitoires	189 760,86	57 712,06
Virement de fonds	84 000,00	-
C/ c Graap A - Graap-F	-	-
Avances	3 000,00	1 300,00
<b>Actifs immobilisés</b>		
Dépôt cautions (garanties loyers)	43 772,90	50 442,35
Immeubles	135 975,43	155 400,49
Travaux La Cour en cours	1 798 756,76	1 393 686,93
Travaux ScanTeam en cours	22 987,85	13 894,85
Equipements	148 658,54	247 758,28
<b>Comptes de régularisation</b>		
Excédent de charges 2019 (ateliers)	62 776,14	62 776,14
Excédent de charges 2019 (SES E)	57 315,36	57 315,36
Excédent de charges 2020 (ateliers)	239 292,91	-
Excédent de charges 2020 (SES E)	48 277,55	-
<b>Totaux</b>	<b>3 818 878,71</b>	<b>3 758 738,03</b>
<b>Passif</b>		
<b>Capital étranger à court terme</b>		
Créanciers divers	96 566,24	85 818,02
Créances à court terme	154 567,58	-
Comptes individuels	470,85	2 348,00
Indemnités TAI en suspens	2 101,50	1 957,60
Passifs transitoires	232 653,69	175 964,88
C/ c Graap A - Graap-F	2 917,20	2 161,20
Banque: part à court terme	127 500,00	127 500,00
Loyers consignés	-	-
<b>Capital étranger à long terme</b>		
Banque (emprunt travaux Borde + Vevey)	843 000,00	886 500,00
<b>Capital propre</b>		
Capital de base	200 000,00	200 000,00
Réserve exploitation Ateliers	199 139,57	159 822,00
Fonds d'égalisation des résultats Atelier	118 382,00	118 382,00
Fonds de réserve affectée Atelier	118 382,00	118 382,00
Réserve fonds évaluation Planète Bleue	25 000,00	25 000,00
Réserves diverses	1 455 027,13	1 442 017,15
<b>Résultat 2019 ScanTeam reporté</b>	<b>85 098,99</b>	<b>200 210,66</b>
<b>Comptes de régularisation</b>		
Excédent de produits 2018 (Ateliers)	-	25 897,73
Excédent de produits 2018 (SES A)	-	59 522,69
Excédent de produits 2018 (SES E)	-	4 508,15
Excédent de produits 2019 (SES A)	75 853,77	75 853,77
Excédent de produits 2020 (SES A)	634,22	-
Excédent de produits 2020 (Planète Bleue)	36 583,98	1 892,19
Fonds de péréquation Planète Bleue	44 999,99	44 999,99
<b>Totaux</b>	<b>3 818 878,71</b>	<b>3 758 738,03</b>

## Consolidation Ateliers, SES A, SES E & Planète Bleue

	Comptes 2020		Budget 2020	Comptes 2019
<b>Charges</b>				
Salaires	4 680 184,25	99,00%	4 727 449,54	4 639 531,57
Charges Sociales	1 103 875,16	99,98%	1 104 062,51	1 094 457,90
Autres frais du personnel (yc formation)	53 990,62	41,72%	129 411,52	137 420,49
Autres frais des bénévoles / civilistes	216,30	-	-	282,50
Frais des travailleurs AI	560 682,05	82,62%	678 630,00	553 407,87
Honoraires pour prestations des tiers divers	143 237,10	105,21%	136 150,00	146 107,44
Entretiens locaux	257 608,21	158,30%	162 737,00	159 004,66
Entretiens équipements	103 128,12	84,67%	121 800,00	98 661,75
Entretiens véhicules	12 923,80	113,97%	11 340,00	18 384,30
Loyers & énergie	879 872,35	112,40%	782 831,38	724 194,55
Leasing Informatique	25 043,47	90,68%	27 617,38	24 159,60
Amortissements	129 224,84	109,09%	118 541,96	119 547,91
Animations	34 272,46	51,83%	66 121,00	33 307,93
Informations / formations / éditions	35 530,81	49,14%	72 300,00	52 010,80
Frais financiers & administratifs	158 932,83	78,31%	202 960,00	173 062,84
Fournitures & alimentation	406 207,81	63,53%	639 434,00	628 036,22
Repas fournis par Graap-F	-	0,00%	60 833,00	-
Autres charges d'exploitation	285 077,28	258,75%	110 175,00	203 190,93
Charges TAI art.74 LAI	310,00	-	-	-
Dons affectés aux réserves	54 293,30	-	-	72 979,68
<b>Total des charges</b>	<b>8 924 610,76</b>	<b>97,51%</b>	<b>9 152 304,29</b>	<b>8 877 748,94</b>
<b>Produits</b>				
Contributions diverses	222 632,58	171,26%	130 000,00	237 762,31
Prestations TAI art.74 LAI	-	-	-	-
Recettes Ateliers	992 526,39	61,97%	1 601 750,00	1 453 749,42
Informations / formations / éditions	29 433,15	39,24%	75 000,00	68 956,65
Animations	13 600,00	-	-	14 400,00
Mandat SSP+ SASH	107 978,02	80,35%	134 380,00	115 673,36
Facturation Parents	80 726,00	81,18%	99 440,80	79 877,10
Autres recettes	82 122,31	85,39%	96 175,00	143 409,86
Produits exceptionnels	220 244,72	174,45%	126 250,00	10 399,42
Dons reçus	54 293,30	-	-	72 979,68
<b>Total de produits</b>	<b>1 803 556,47</b>	<b>79,70%</b>	<b>2 262 995,80</b>	<b>2 197 207,80</b>
<b>Report excédent de charges</b>	<b>7 121 054,29</b>	<b>103,36%</b>	<b>6 889 308,49</b>	<b>6 680 541,14</b>
Subventions SPAS	5 256 651,08	100,51%	5 229 976,73	5 161 922,60
Subventions communes	12 050,00	100,42%	12 000,00	12 000,00
Subvention RPT autres cantons et CORAASP	778 576,00	100,00%	778 576,00	778 576,00
Subventions direction des écoles	604 203,95	113,57%	532 000,00	532 000,00
FAJE	219 221,00	133,45%	164 272,00	153 697,00
<b>Perte finale d'exploitation</b>	<b>250 352,26</b>		<b>172 483,76</b>	<b>42 345,54</b>

# LE MOT DE LA FIN



Quelle place notre société hyperdéveloppée donne-t-elle à la santé mentale? Quelle place donne-t-elle à la vulnérabilité psychique? Ces questions nourrissent l'action du Graap depuis sa création et sont, en ce début d'année 2021, plus que jamais fondamentales. En effet, il y a presque un an maintenant que sont apparues dans notre vocabulaire courant des expressions glaçantes: confinement, couvre-feu, gestes barrières, distances sociales, etc.

Les premières études\* sur les conséquences en termes de santé psychique de la crise sanitaire ont été publiées en fin d'année 2020 et, sans surprise, elles montrent les ravages causés ces derniers mois sur la santé mentale de l'ensemble de la population. Hausse des états anxieux, hausse des états dépressifs, hausse des addictions...

Depuis mars dernier, deux camps tirent chacun à un bout d'une corde, l'épidémiologiste d'un côté, l'économiste de l'autre. Ce n'est que le 10 décembre 2020 que la Confédération, à travers la «Journée d'action pour renforcer la santé psychique en période de coronavirus», a pris en compte officiellement le thème de la santé mentale et s'en est saisie. C'est une très bonne chose que cette journée ait eu lieu. La Coraasp et le Graap-Fondation ont d'ailleurs participé à son élaboration.

L'objectif officiel de la Confédération pour cette journée était d'inciter la population à demander de l'aide et à prendre soin de sa santé mentale. Ces messages sont importants, nécessaires, mais, à notre avis, insuffisants. Chaque citoyen est renvoyé à sa responsabilité individuelle: «Vous êtes responsables de prendre soin de vous.»

Alors que les causes sont sociétales, les solutions ne devraient-elles pas l'être elles aussi? C'est pour cela que Graap-Fondation pratique l'action sociale communautaire. Fondée sur l'équivalence entre personnes directement concernées, proches et professionnels, cette méthode militante consiste à socialiser les problématiques et à s'appuyer sur l'expertise expérimentielle, c'est-à-dire, l'expertise issue du vécu, pour s'attaquer ensemble aux causes sociétales et politiques.

Il semblerait que ces prochaines années ne vont pas manquer de challenges, et nous sommes prêts à les relever!

## *L'équipe de direction*

*Olivier Angelucci, Marie Israël, Richard Joray, Christophe Pariat, Véronique Progin*

\* L'article suivant mentionne et résume plusieurs études scientifiques: «La santé mentale éprouvée par l'épidémie de covid-19», «Le Monde», 24 oct. 2020, disponible sur [lemonde.fr](http://lemonde.fr).

## Grand Lausanne

### *Réception*

Tél. 021 643 16 00  
Du lundi au vendredi  
9 h - 12 h, 14 h - 17 h

### *Permanence sociale*

Du lundi au vendredi  
9 h - 12 h, 14 h - 17 h  
Tél. 021 643 16 00

### *Restaurant Au Grain de Sel*

Lundi-vendredi, 7 h 30 - 20 h;  
samedi fermé; dimanche  
et jours fériés, 10 h - 16 h  
Borde 23, tél. 021 643 16 50

## La Roselière

### *Accueil, ateliers, animation*

Du lundi au vendredi  
9 h - 12 h, 13 h 30 - 16 h 30  
Rue de la Roselière 6  
1400 Yverdon-les-Bains  
Tél. 021 643 16 70

### *Restaurant Au Grain de Sel*

La Roselière  
Du lundi au vendredi  
8 h - 16 h 30

## La Berge

### *Accueil, ateliers, animation*

Du lundi au vendredi  
9 h - 12 h, 13 h 30 - 16 h 30  
Route de Divonne 48  
Centre Articom  
2<sup>e</sup> étage  
1260 Nyon  
Tél. 021 643 16 60

## La Cour

### *Accueil, ateliers, animation*

Du lundi au vendredi  
9 h - 12 h, 13 h 30 - 16 h 30  
Quai de la Veveyse 4  
1800 Vevey  
Tél. 021 643 16 40

### *Tea-Room Au Grain de Sel*

La Cour, au 1<sup>er</sup> étage  
Du lundi au vendredi  
7 h 30 - 16 h

## Le Cybermag

### *Accueil, kiosque et cybercafé*

Du lundi au vendredi  
9 h - 17 h

Site de Cery  
1008 Prilly  
Tél. 021 643 16 85

## Direction, administration

Rue de la Borde 25  
Case postale 6339  
1002 Lausanne  
Tél. 021 643 16 00  
info@graap.ch  
www.graap.ch  
www.facebook.com/graap.ch

**Le Graap-Fondation  
est membre:**



**Le Graap est partenaire:**



## Impressum

*Responsable de publication*  
Laurent Donzel

*Rédaction / Édition*  
Petya Ivanova

*Photographies*  
Graap-Fondation  
Louis Matthey

*Réalisation*  
Nathalie Cambés, Vevey

*Correction*  
Lise Eugster

*Impression*  
Sprint Votre imprimeur SA

*Remerciements*  
Nous tenons à remercier pour  
leur collaboration toutes les  
personnes qui ont contribué à  
élaborer ce document grâce à  
leurs remarques, leur disponi-  
bilité et leur éclairage.

