

REGARDS

Rapport annuel du Graap-Fondation
GRoupe d'Accueil et d'Action Psychiatrique

22

Préambule

Depuis plus d'un an, le GRoupe d'Accueil et d'Action Psychiatrique (Graap-Fondation) a entamé sa mue. Une évolution qui se reflète dans l'organigramme et une équipe de direction dont quasi l'ensemble des membres a changé ou est sur le point de changer.

Des départs, des arrivées, de nouveaux flux se créent. Ainsi, même si nos prestations perdurent, «Regards» 2022 est forcément marqué par cette période de transition constructive. Loin d'être une pause, c'est une étape importante pour le Graap-Fondation.

Notre rapport annuel prend alors une forme un peu différente pour cette année. En raison des nombreux changements mentionnés, il relève de manière succincte quelques informations clés de 2022, auxquelles ont été ajoutées des vignettes «focus» sur certaines activités de la Fondation.

Comme la mue se poursuit, l'édition de l'année prochaine vous offrira encore un autre visage, qui restera toutefois dans le sillage de 2022, à savoir qui continuera de vous présenter, sous forme de focus, des prestations, événements, personnes qui font la vie du Graap.

Parallèlement, le dispositif de communication est également en train d'être renforcé, notamment en adaptant nos supports aux besoins actuels des publics concernés (voir page 14.).

«Regards» n'est alors pas le reflet exhaustif du Graap-Fondation, mais un aperçu. Désireux d'en savoir plus? Rencontrons-nous lors des nombreuses manifestations que nous vous proposons, telles que le Congrès annuel; passez dans nos structures, nos restaurants; contactez-nous; consultez notre site Internet et découvrez nos publications! Les occasions ne manquent donc pas.

Bonne lecture



Vous pouvez aussi vous abonner à notre lettre d'information sur www.graap.ch
(«Contacts» - «Courriel-info»)

Mot du président du Conseil de fondation

En idéogramme chinois, le mot «crise» est la conjonction de «danger» et d'«opportunité». La Fondation a dû faire face dans l'urgence à une crise importante, dont les raisons sont multiples et se sont accumulées pendant plusieurs années.

Cette crise a été source d'inconnues, de découvertes, bonnes et moins bonnes, d'incertitudes, de désagréments et de souffrance pour nombre de personnes qui, à tous les niveaux du Graap-Fondation, ont vécu ces périodes de turbulences. Beaucoup d'institutions du domaine social ont traversé des crises ces dernières années, à cause des sollicitations extérieures, parfois divergentes, qui ont soumis les professionnel-le-s à des tensions difficilement conciliables. Des tensions internes ont été aussi présentes, sources parfois de loyautés opposées, mais également de pertes de repères quant aux valeurs et aux finalités qui guidaient le Graap-Fondation. Le rapport d'analyse qui a été rendu a mis en exergue des points d'attention et des tensions à résoudre, mais également toute la richesse du Graap-Fondation: sa mission, ses valeurs partagées, l'engagement de son personnel, sa dimension «militante» quant à la défense des droits des personnes concernées par la maladie psychique et à leur place inclusive dans la société.

Suite à cela, le Conseil de fondation a pris une décision quant aux grandes lignes de la future structure organisationnelle du Graap-Fondation et engagé une nouvelle directrice, Sandra Feal.

Ces décisions étaient dictées par la place du Graap-Fondation dans l'environnement social du canton, par ses missions, par les engagements vis-à-vis des personnes concernées par la maladie psychique, par les travailleuses et les travailleurs AI, par les professionnel-le-s salarié-e-s engagé-e-s au quotidien. Mais aussi par une utilisation efficiente des finances publiques, qui permettent au Graap-Fondation d'accomplir ses prestations.

«Ne perdons rien du passé. Ce n'est qu'avec le passé qu'on fait l'avenir»,

Anatole France

Ces changements ont permis de présenter un budget aux Services de l'Etat, qui l'ont accepté sans diminution et sans perte de postes. Le Conseil a aussi répondu aux attentes en suspens de l'Autorité de surveillance des fondations par la révision des statuts et la rédaction d'un règlement, qui ont été acceptés. Seul regret, cette communication par l'autorité: «Nous nous permettons par ailleurs de préciser qu'au vu de l'évolution du droit des fondations, notre autorité n'admet plus que des personnes employées par une fondation fassent partie du Conseil de fondation». D'autres modalités de communication entre le personnel et le Conseil de fondation devront être étudiées et co-construites.

Après toutes ces crises et turbulences, nous aspirons à une période plus calme, faite d'«opportunités», avec plus de positivité, malgré des fragilités toujours présentes, des inquiétudes que toute période de changement peut provoquer, des imprévus et des urgences toujours à craindre, des défis et enjeux auxquels il faudra continuer à faire face.

Nous espérons donc, grâce à la contribution et à la reconnaissance de chacune et de chacun, retrouver la sérénité nécessaire pour apporter ses compétences avec plaisir et satisfaction. Nous pourrons alors poursuivre l'œuvre initiée par Madeleine Pont, ainsi que par les pionnières et les pionniers aux origines du Graap.

Toni Cerrone

Président du Conseil de fondation

Mot de la Direction

2022 marque le début d'un nouveau chapitre, celui d'une histoire qui dure depuis maintenant plus de 30 ans. Il faut ainsi souvent se réinventer sans se renier, selon la formule consacrée, évoluer en préservant l'essentiel. Le défi est de taille, il l'est d'autant plus lorsqu'on fait soi-même partie de cette «nouveau».

Arrivée en août 2022 en tant que directrice, j'ai rapidement été immergée dans l'esprit d'accueil et créatif d'une fête, en l'occurrence celle du Centre de Lausanne, l'occasion pour (re)nouer les liens des «graapiennes» et des «graapiens», le petit nom que l'on se donne volontiers à l'interne. A lui seul, il montre combien le sentiment d'appartenance y est fort. Si l'envie de légèreté soufflait à ce moment-là, nous savions toutes et tous que nous devons encore relever les manches, qu'ensemble il nous appartenait de négocier les virages annoncés sur notre route.

Depuis, une réorganisation majeure s'est opérée au sein de notre institution, en réponse aux attentes de nos subventionneurs. Afin de fournir une meilleure lisibilité des prestations qui nous sont déléguées par ceux-ci et, dès lors, de les suivre de manière optimale, des changements structurels ont dû être opérés. La gouvernance et la répartition des services ont été complètement repensées, avec un souci d'économicité, sans entamer ni le volume ni la qualité des prestations. Ceci a dû être produit en quelques semaines à peine, le budget 2023 devant être approuvé en novembre par les organes de tutelle.

L'audit mené par un prestataire externe nous a permis de disposer d'éléments concrets, directement utilisables, et de démarrer sans plus attendre. Comme évoqué dans le mot du président, il a été tenu compte autant d'éléments de contexte généraux que des

particularités du Graap, en ayant la plus haute considération pour les prestations, les usagères, les usagers et toutes les personnes qui, de manière pérenne ou temporaire, font vivre la Fondation. Tel que mentionné au préalable, il était impératif d'intégrer les considérations financières, de viser un équilibre durable, gage de stabilité, indispensable pour garantir nos prestations. Les tâches ont été nombreuses et complexes, l'équipe de direction n'était pas encore au complet, cependant, les premières lignes de ce nouveau chapitre ont été écrites.

Le feu vert donné par la Direction générale de la cohésion sociale du Canton de Vaud, notre principal subventionneur, tant à notre projet de budget qu'à l'organigramme remanié, a été une première étape satisfaisante, une reconnaissance du travail accompli par le Graap-Fondation. Nous n'oublions pas qu'un feu orange clignote encore. Il nous incombe de poursuivre le travail en 2023, et au-delà, dans le but de viser la pérennité. Cela nous permettra de nous retrouver sereinement autour de projets fédérateurs et porteurs de nos ambitions, aux côtés de celles et ceux que nous souhaitons accompagner et soutenir.

Pour l'heure, je suis fière de l'engagement et de la collaboration exemplaires du personnel de l'institution, tout au long de cette période de transition. Les mesures adoptées portent déjà leurs fruits.

Je réitère les remerciements à toutes celles et tous ceux qui nous font confiance, qui nous soutiennent financièrement, qui nous apportent leur aide et leur expertise, qui relayent nos activités et y participent. Votre rôle est absolument essentiel pour que nous assurions au mieux nos missions

Sandra Feal

Directrice du Graap-Fondation

Une structure en mouvement, des prestations qui demeurent!

La vie d'une Fondation se façonne au gré du temps. Le mouvement est naturel, régulier, selon les enjeux et les défis à relever. L'organigramme n'est qu'un reflet de ce qui, ensuite, doit prendre forme au quotidien sur le terrain. Nous avons œuvré à ce que les bénéficiaires de nos prestations continuent d'être au centre des nos actions, tout en optimisant l'organisation. De la conceptualisation, au deuxième semestre 2022, à la mise en route, début 2023, puis sa complète opérationnalisation, plusieurs mois sont nécessaires.

Vous trouverez d'abord en page 10 l'organigramme en vigueur jusqu'à fin 2022. Vous découvrirez ensuite celui ayant pris le relais, soit la concrétisation d'un important travail de réflexion. Alors, au-delà d'un dessin, qu'est-ce que le Conseil de fondation et la Direction ont souhaité faire? Décryptage.

Tels que mentionnés en amont, ces changements intègrent notamment une analyse institutionnelle et les

conditions cadres posées par les organes de tutelle. Désormais, la lisibilité des prestations est largement améliorée. Il n'y a plus lieu de considérer les zones géographiques en soi, mais bien un ensemble de prestations réparties sur différents sites, qui interagissent, sous le couvert d'une gouvernance portant une vision globale et favorisant les synergies. Nous nous acheminons vers des processus et des actions plus communs et harmonieux, tout en intégrant les spécificités locales.

Les activités et offres du Graap-Fondation se déclinent à travers trois départements équilibrés, chacun ayant à sa tête un-e chef-fe, membre du Comité de direction (CODIR). Ces dernier-ère-s, en sus de leurs activités managériales, conservent un rôle opérationnel. Les distinctions qui s'affirment n'enlèvent rien à l'interdisciplinarité valorisée par la Fondation. Les responsabilités sont clarifiées, le nombre de cadres intermédiaires a largement été réduit; dès lors, la fluidité devrait être garantie. Par ailleurs, un service RH et Formation, directement rattaché à la Direction, contribue également à l'effort d'harmonisation en cours.

D'une manière générale, tant à l'externe qu'à l'interne, il sera plus aisé d'interagir, de comprendre qui mobiliser, quand et pourquoi. Moins d'interlocuteurs, pour aller plus directement à l'essentiel, et ce, de façon coordonnée.

Nos prestations phares demeurent, quant à elles, celles que vous connaissez, c'est-à-dire: des ateliers socio-coopératifs, de l'accueil, de l'accompagnement social, de l'action communautaire, des formations, une offre en termes d'accueil de jour de l'enfance. Le volet animation reste, entre autres, très vif. Tous les services continuent d'être proposés, ainsi que des productions entièrement réalisées au Graap-Fondation, allant de produits de bouche – en passant par l'esthétique – à un magazine consacré à la santé mentale.

Vous remarquerez encore qu'il subsiste des ateliers en dehors de la zone qui apparaît en jaune. Si tous ont une vocation dite «socialisante», ceux qui sont davantage marqués par l'aspect «lien social» sont intégrés sous «Accueil et Actions communautaires». Ils ne sont pas concernés par la production de services ou de biens destinés à l'externe, dénominateur commun des ateliers colorés en jaune.

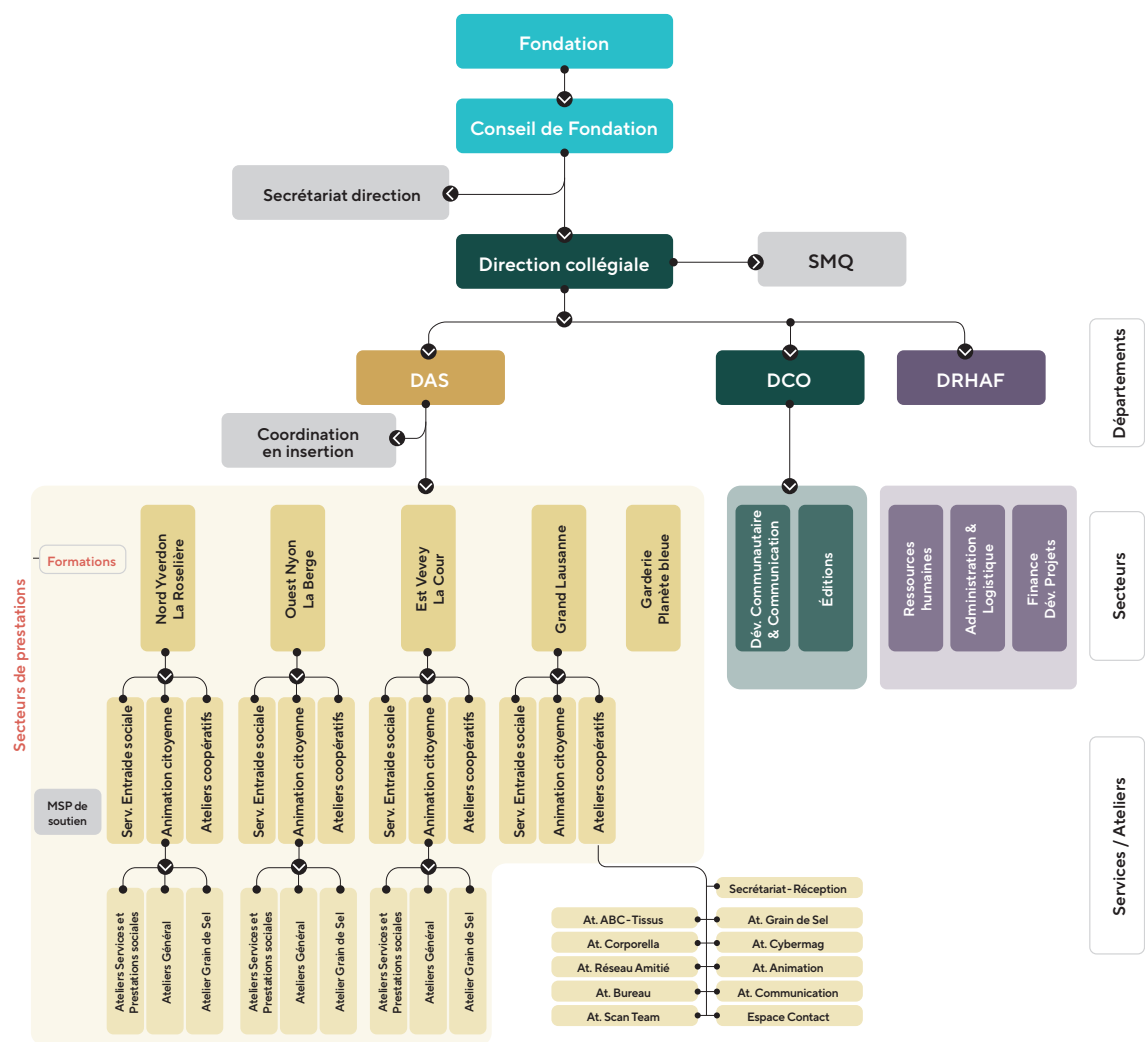
De même, la partie verte est elle-même subdivisée en deux. A gauche, les prestations qui nous ancrent vers des partenaires externes; à droite, celles où le suivi social, l'orientation sont accentués.

Il nous plaît de réitérer combien il est important de viser à ne pas cloisonner ces différents secteurs, chacun étant voué à collaborer avec l'autre, y compris le Département des Services transverses, qui les sous-tend par la nature des prestations qu'il regroupe. Ce dernier voit naître en son sein un premier atelier au sein du service de Communication, nous aspirons à ce que d'autres ateliers puissent voir le jour dans ces activités de support (informatique, intendance ou finances).

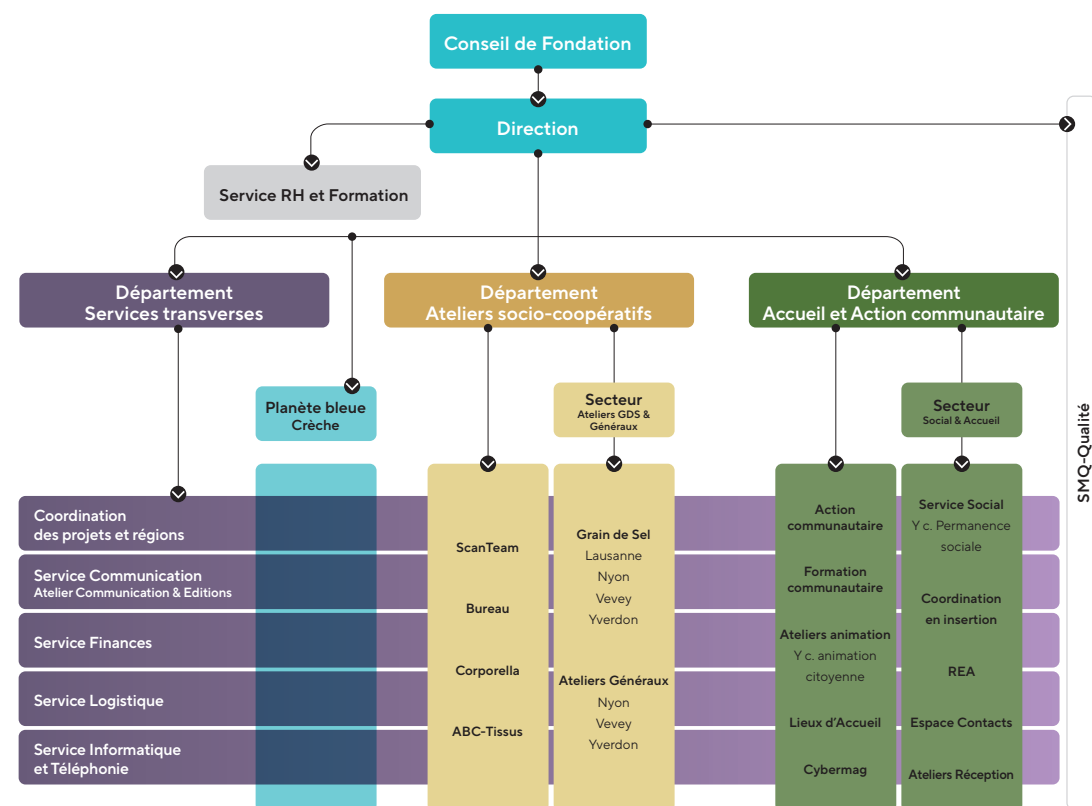
Le fil du rapport annuel reprend ainsi la structure telle qu'elle a été posée courant 2022.

Organigrammes

Organigramme général // jusqu'à fin 2022



Organigramme général // 2023



←0010

0011→

Services transverses

Quelques chiffres

Démarrons tout d'abord par un survol des comptes et du bilan de la Fondation. Ils illustrent la nécessité d'entreprendre certains ajustements, qui n'entachent en rien la qualité des prestations, qui préservent le capital humain et qui puissent garantir la pérennité des activités.

	31.12.2022	31.12.2021
Bilan consolidé		
Actifs		
Actifs mobilisés		
Caisses, CCP, Banques	455'073,33	314'905,30
Débiteurs	254'984,05	340'070,45
Stocks	76'050,32	67'895,16
Actifs transitoires	77'592,88	48'292,57
Avances	116,05	-
Actifs immobilisés		
Dépôt cautions (garanties loyers)	43'772,90	43'772,90
Immeubles	1'014'214,05	116'550,37
Travaux La Cour en cours	-	1'805'361,26
Travaux en cours		
Travaux Scanteam	251'867,61	271'286,31
Equipements	186'680,66	227'790,08
Comptes de régularisation		
Excédent de charges 2020 (ateliers)	82'324,00	239'292,91
Excédent de charges 2020 (SES E)	48'227,55	48'277,55
Excédent de charges 2021 (SES E)	30'135,28	30'135,28
Excédent de charges 2022 (SES A)	12'801,44	-
Excédent de charges 2022 (SES E)	10'565,26	-
Totaux	2'544'405,38	3'553'630,14

	31.12.2022	31.12.2021
Passif		
Capital étranger à court terme		
Créanciers divers	218'551,19	68'827,54
Créances à court terme	-	248'471,67
Régularisation salaires	9'785,20	-
Comptes individuels	-	1'885,10
Indemnités TAI en suspens	1'727,00	1'727,00
Compte attente dépôt vente	880,50	-
Passifs transitoires	84'559,72	152'571,43
Virement de fonds	3'309,21	-
C/c Graap A - Graap-F	2'917,20	7'034,19
Banque : part à court terme	127'500,00	127'500,00
Provisions	54'467,91	-
Capital étranger à long terme		
Banque (emprunt travaux Borde+Vevey)	588'000,00	715'500,00
Capital propre		
Capital de base	200'000,00	200'000,00
Réserve exploitation Ateliers	203'264,00	123'073,07
Fonds d'égalisation des résultats Atelier	118'382,00	118'382,00
Fonds de réserve affectée Atelier	118'382,00	118'382,00
Réserve fonds évaluation Planète Bleue	25'000,00	25'000,00
Réserves diverses	555'214,92	1'493'083,91
Résultat 2019 Scanteam reporté		
	9'450,91	58'790,62
Comptes de régularisation		
Excédent de produits 2021 (Ateliers)	3'530,45	3'530,45
Excédent de produits 2021 (SES A)	3'098,37	3'098,37
Excédent de produits 2020 (SES A)	-	634,22
Excédent de produits 2020 (SES A)	-	634,22
Excédent de produits 2021 Planète Bleue	-	41'138,58
Excédent de produits 2022 (Ateliers)	67'827,52	-
Excédent de produits 2022 Planète Bleue	88'892,29	-
Fonds de péréquation Planète Bleue	59'664,99	44'999,99
Totaux	2'544'405,38	3'553'630,14

Communiquer à 360° : en parler, comprendre, déstigmatiser, réseauter!

Il nous appartient de mettre en lumière les thématiques liées à la santé mentale, de nourrir les débats sur des questions y relatives, de susciter l'envie de faire bouger les lignes, de trouver des pistes pour améliorer le quotidien des personnes directement concernées et de leurs proches. Le dispositif de communication-éditions joue un rôle clé à ce propos.

Informers, déstigmatiser, aider à comprendre font partie de nos missions. Et nous les remplissons notamment grâce à notre congrès annuel, notre participation à de multiples événements initiés par le Graap-Fondation ou ses partenaires, de même qu'à travers notre magazine «Diagonales». S'il est vrai que l'année écoulée aura été globalement stable sur ce front, elle a néanmoins fortement mobilisé nos équipes. Car, derrière la préparation d'un événement tel que le congrès, ou d'un numéro de «Diagonales», ce sont des dizaines de personnes qui s'activent avec professionnalisme et enthousiasme.

Nous vous énoncions cependant dans le préambule de «Regards» que notre dispositif de communication évoluerait prochainement. Il s'est avéré en effet nécessaire de l'adapter aux besoins des différents publics visés, aussi dans le but de le rendre plus attractif et impactant. Ainsi, des réflexions ont été initiées en 2022 et seront poursuivies en 2023 pour insuffler une vague de fraîcheur à nos productions papier et améliorer notre présence en ligne.

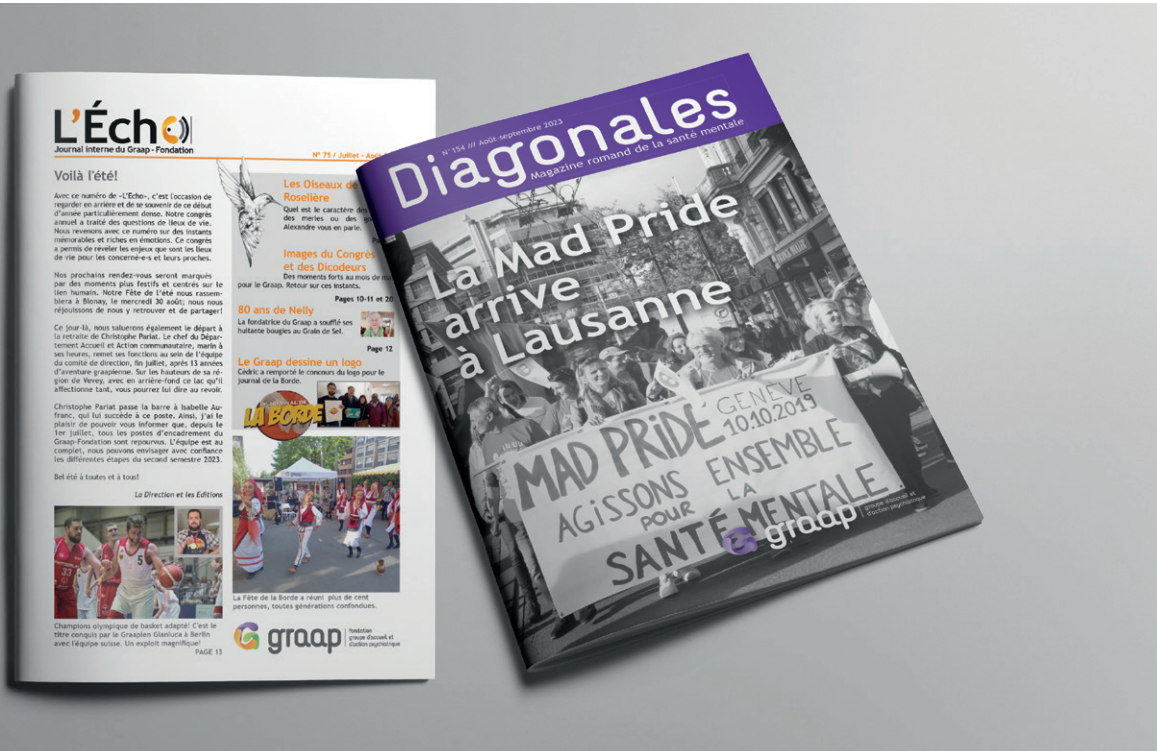
Voici un bref tour d'horizon des principaux vecteurs de communication graapiens. Certains sont le fruit de partenariats qui se sont consolidés au fil du temps, comme avec «La Ligne de cœur» (Congrès annuel 2021) ou Meeting for Minds (cafés scientifiques). Nous contribuons aussi régulièrement aux événements de et avec la Coraasp, le Graap-Association, les hautes écoles et les nombreuses institutions socio-sanitaires régionales.

Productions papier

«Diagonales: magazine romand de la santé mentale». – Journal bimestriel sur abonnement qui a, entre autres, pour objectif de mieux faire connaître les questions liées à la santé mentale auprès des professionnels et d'un plus large public. Dans cette optique, l'équipe rédactionnelle de «Diagonales» fonctionne grâce à une dizaine de personnes, dont plus de la moitié sont des bénéficiaires AI. La notion d'équivalence permet de réunir diverses compétences autour d'un même projet de rédaction, d'édition et de distribution.

Les dossiers thématiques réalisés en 2022 par la rédaction de «Diagonales» ont encore permis d'aborder une large palette de sujets, comme le diagnostic, la dépression, le vieillissement, la narration, les proches aidants et la créativité. Chaque numéro est également l'occasion de rencontrer des personnes concernées, soit parce qu'elles ont elles-mêmes été confrontées à des problématiques de santé mentale, soit parce qu'elles travaillent sur ces questions. Parmi elles, l'acteur, directeur et metteur en scène de théâtre Omar Porras, la joueuse de tennis Timea Bacsinszky, le professeur Armin von Gunten (Département de psychiatrie - CHUV), le professeur Raphaël Baroni (Université de Lausanne) et le D^r Julien Elowe (Département de psychiatrie - CHUV).

«L'Echo». – L'atelier Communication et Editions, composé d'une douzaine de personnes, réalise le journal interne «L'Echo» qui relate les activités du Graap-Fondation. Les rédacteurs de l'atelier bénéficient d'un encadrement socio-professionnel complet, selon la méthodologie de l'institution, avec le projet de la personne au centre, qui pose des objectifs et des moyens. Les participant-e-s à cet atelier qui souhaitent aussi rédiger pour «Diagonales» ne sont jamais soumis-e-s à des exigences de productivité.



Si le site fera peau neuve à court terme, c'est toute notre présence en ligne qui sera repensée en parallèle. Nous disposons actuellement de pages Facebook, y compris au niveau régional, LinkedIn et Instagram. Toujours dans un souci de mieux communiquer, de manière ciblée, et d'assurer une bonne mise en valeur de nos prestations, nous allons progressivement recentrer le dispositif.

Voici quelques données sur notre présence en ligne:

Site Internet

En 2022, la fréquentation est fortement remontée, après la baisse des années covid. Entre 2021 et 2022, une hausse de 30% a été enregistrée. Le taux de rebond, c'est-à-dire le pourcentage de visites au cours desquelles les utilisateurs n'ont accédé qu'à une seule page, a quant à lui diminué, une autre donnée qui montre que la tendance est positive. La période du Congrès annuel du Graap-Fondation est particulièrement propice à l'augmentation du nombre de visites.

Mais encore:

Nombre de pages vues	Nombre de nouveaux visiteurs
+28%	+20%

Consultations depuis un téléphone mobile ou une tablette: un peu plus de la moitié, ce qui nous incite à accélérer la transformation de notre site pour la rendre compatible avec ces supports, car aujourd'hui, il ne l'est pas.

«Lettre Agenda». – Enfin la «Lettre Agenda» informe tous les deux mois plus de 2200 destinataires des activités du Graap-Fondation et de ses partenaires.

Relevons aussi la diffusion très régulière de dépliants et affiches informatives estampillées Graap-Fondation, qui disposeront, courant 2023, d'une mise en page renouvelée.

Présence en ligne

Notre site Internet continue de fournir l'essentiel des informations sur la Fondation, mais il a atteint la décennie d'existence sous sa forme actuelle et doit impérativement être complètement remanié. Un travail de longue haleine, qui prendra plusieurs mois. Le démarrage du projet est prévu dès le deuxième semestre 2023, avec une mise en route souhaitée en 2024. Entretemps, bien qu'il soit vêtu de sa robe vieillissante, sa mise à jour est assurée, de même que celle du riche agenda des activités du Graap-Fondation ou soutenues par ce dernier.



Maladies psychiques QUELLE PLACE POUR LES PROCHES ?

32e Congrès du Graap-Fondation
11 et 12 mai 2022
Casino de Montbenon
Lausanne



Congrès annuel

«Maladies psychiques: quelle place pour les proches?»

Le congrès attire chaque année des centaines de participant-e-s. Il ne se réduit de loin pas à un «outil de communication». Loin de là, il est un véritable espace d'échanges et de formation construit autour d'une thématique phare qui requiert un grand investissement sur un mode participatif et pluridisciplinaire. Raison pour laquelle nous sommes toujours aussi reconnaissant-e-s envers tout-e-s celles et ceux qui lui donnent vie sur scène et, bien entendu, en coulisse!

En 2022, la Coordination romande des associations d'action pour la santé psychique (Coraasp) et le Réseau Santé psychique Suisse se sont associés au Graap-Fondation en vue de co-construire cette édition nationale bilingue français/allemand. Le sujet choisi, «Maladies psychiques: quelle place pour les proches?», a conquis un large public. Des ateliers citoyens ont été organisés en Suisse romande et en Suisse alémanique permettant de mutualiser les expertises des proches, des professionnel-le-s et des personnes vivant avec une maladie psychique.

Nous étions heureux et heureuses de retrouver une forme en présentiel, extrêmement précieuse pour nourrir les échanges, réagir en direct aux présentations et aux témoignages. 2021 avait été marqué par une version inédite de l'événement, qui s'était déroulé entièrement à la radio, grâce à l'incroyable soutien de la RTS. Nous avons ainsi eu l'opportunité de collaborer avec les émissions et les équipes d'«On en parle» et de «La Ligne de cœur», qui nous ont littéralement ouvert leurs micros. L'alchimie s'était si bien passée qu'en 2022 Jean-Marc Richard nous a accompagné-e-s durant toute la semaine du congrès. La «Ligne de cœur» a dès lors relayé la thématique des proches, lui donnant d'autant plus d'écho et offrant la possibilité de faire réagir les auditrices et les auditeurs.

Les actes du Congrès 2022 sont
par ailleurs disponibles sur notre
site Internet: www.graap.ch



Bienvenue sur la Planète Bleue

Située face à la place du Tunnel, quartier voué à moyen terme à une complète transformation, notre garderie aussi suit le mouvement et s'embellit par petites touches. Il fait bon vivre sur la Planète Bleue, où les enfants évoluent dans un cadre épanouissant.

Membre du Réseau-L, notre structure poursuit ses missions d'accueil de jour de l'enfance, avec 61 enfants inscrits en 2022 (31 pour le préscolaire, 30 pour le parascolaire). En moyenne, ils sont 45 par jour à venir passer plusieurs heures auprès de notre équipe éducative. Nous accordons notamment une attention particulière à l'intégration des enfants allophones. En effet, prendre en compte la richesse de la diversité culturelle reste au cœur de notre pratique avec les familles. De là découle une grande capacité d'adaptation de l'équipe.

Et si le quartier aura tendance à se verdier à l'avenir, nous avons souhaité y contribuer dès à présent! Ainsi, un nouveau projet autour du jardinage a vu le jour. Nous avons fait appel à l'entreprise Graines de Ville pour nous

accompagner avec trois types d'ateliers: bouturage de plantes avec les enfants et les parents, sensibilisation à la biodiversité en ville et plantation de pots avec les enfants et l'équipe éducative. Peu à peu, les bacs disposés devant la garderie voient naître et pousser des plantes. L'enthousiasme suscité chez les participant-e-s, nous a convaincu-e-s de poursuivre cela en 2023.

Enfin, en guise de dernière «touche» de l'année pour rendre les lieux toujours plus agréables, l'aboutissement de l'aménagement de la salle destinée au groupe préscolaire. Une réflexion sur les espaces et le mobilier en lien avec les dynamiques et le développement de l'enfant a été menée au préalable. C'est désormais aux enfants de 18 mois à 4 ans de s'approprier cet espace qui est le leur.

Relevons encore que:

- **des places de socialisation et de prévention sont également prévues dans notre groupe d'enfants de 18 mois à 4 ans;**
- **notre structure est ouverte 220 jours par an environ, à raison de 11 h 30 par jour, soit plus de 2500 heures d'accueil en 2022.**



Ateliers socio-coopératifs

Les activités des ateliers socio-coopératifs de services et de production sont là pour offrir un environnement propice à l'acquisition des compétences favorisant la réinsertion sociale et professionnelle des personnes confrontées à la maladie psychique. L'effet ralentisseur dû au covid s'est progressivement atténué, les indicateurs de fréquentation et de vente sont globalement repartis à la hausse.

Chaque atelier suit des processus rodés qui s'adaptent en fonction des nouvelles idées qui se développent. Et ces dernières ne manquent pas. De nouveaux produits apparaissent chaque année. Les plus classiques sont ponctuellement remis au goût du jour, une source de stimulation pour les travailleurs AI, ainsi que pour les maîtres socio-professionnels. Les retours des clients sont bons, gage de la qualité du rendu.

Que ce soient les produits de bouche fabriqués à l'atelier de Vevey, ceux manufacturés par l'atelier de poterie à Yverdon-les-Bains ou encore les articles de papeterie de notre site de Nyon, tous ont vu leur gamme s'élargir. Ces mélanges de saveurs, de couleurs, de textures témoignent d'une recherche créative qui suit des processus totalement définis. Soulignons à ce propos combien inventivité et rigueur sont au cœur d'un travail effectué avec professionnalisme. Il en va de même dans chaque atelier.

On citera parmi les dernières réalisations, qui ont vu le jour en 2022, des assiettes élaborées sur la base de dessins d'enfants (Yverdon-les-Bains), des cartes de vœux qui mettent à l'honneur les incroyables détails de feuilles d'arbres (Nyon), ou des bricolecites citron-orange qui complètent l'éventail des douceurs (Vevey). Des activités complémentaires sont aussi organisées autour de ou par ces ateliers. L'occasion de découvrir parfois l'envers du décor, de mieux comprendre que rien n'est laissé au hasard.

Les Restaurants et Tea-Room Au Grain de Sel (GDS), à Lausanne, Yverdon-les-Bains et Vevey, proposent quant à eux des menus variés, à des prix très abordables, ce qui donne l'opportunité à tout un chacun de venir y prendre un café, partager un repas ou un bon dessert. Les GDS diversifient également leur offre. On y retrouvera notamment des brunchs (Yverdon-les-Bains, Vevey), des soirées/semaines thématiques, des apéritifs lors de vernissages promus par l'Atelier Animation. Les trois GDS précités sont ainsi ouverts à l'externe; nos GDS sont des maillons essentiels de l'accueil, soit l'une de nos missions principales. La période covid a bien entendu restreint l'accès à ces lieux de rencontre. Depuis, les gens sont revenus et, les midis, certains GDS affichent même quasi «complet».

Régulièrement, des privés ou des entreprises passent des commandes auprès de nos ateliers, dont des pochettes cadeau contenant un panaché de produits graapiens, et sollicitent nos GDS pour leur catering. Scanteam (impression-numérisation), Corporella (coiffure-esthétique) et ABC-tissus (lavage-repassage-plier) ont aussi une base de clientèle fidèle, qu'ils cherchent à consolider et même à accroître.

Parmi les défis que nous identifions relativement à qui fréquente nos ateliers ou nos établissements ouverts au public, c'est de nous rendre attractifs auprès d'une population plus large. Aujourd'hui, les jeunes adultes sont, par exemple, moins susceptibles de passer par le Graap-Fondation. En somme, accroître le bassin de population touché passe, entre autres, par un renouvellement constant de notre offre et une bonne communication-promotion. Ce qui est vrai à l'externe est pareil à l'interne. Il est tout aussi important que les équipes se connaissent, comprennent l'étendue des prestations proposées au sein de l'institution. Il s'agit d'un autre point d'amélioration qui a été repéré et pour lequel des initiatives ont d'ores et déjà été menées. Citons en l'occurrence la présentation, à Vevey, des ateliers aux collaborateurs-trices du service social. Connaître et se connaître demeure primordial.

Accueil et Action communautaire

Le Graap-Fondation favorise la prise de contact avec des personnes confrontées à la maladie psychique et leurs proches. Il est ouvert aussi aux collaborations nouées avec les institutions et les professionnel-le-s souhaitant développer des projets visant à améliorer le quotidien de ces personnes. Accueillir, écouter, accompagner, orienter vont de pair avec une présence sur le terrain, la nécessité de former et de se former, d'offrir des espaces où il est possible d'échanger en toute quiétude, y compris lors d'animations créatives, ludiques et de ressourcement.

Nous offrons différents moyens de rendre nos prestations accessibles sur plusieurs sites, à domicile et à l'extérieur, lors de sorties organisées par nos équipes. Les (futur-e-s) bénéficiaires doivent pouvoir se sentir à l'aise, en confiance, sans craindre de faire le premier pas. Nous sommes en effet là pour eux. Il leur sera proposé ce qui correspond au mieux à leur situation, leurs souhaits, leurs projets. Comme pour les autres secteurs du Graap-Fondation, il n'est présenté ci-après qu'un aperçu de quelques faits et événements ayant marqué l'année 2022, suivi d'un focus un peu plus large sur le Réseau de l'amitié (REA). Les actions menées à travers le département se retrouvent dans de nombreux projets individuels et institutionnels, y compris le congrès annuel, dont nous avons parlé en amont.

Sensibiliser, transmettre, construire une expertise partagée

Les aspirant-e-s policiers-ères lausannois-e-s, plus réceptif-ive-s en cas de crise

L'édition 2019 de notre congrès annuel avait pour thème «la contrainte», et plusieurs personnes y ont témoigné d'interactions avec la police, lors d'épisodes de décompensation. Pour certain-e-s, elles ont été vécues comme aidantes, en revanche, pour d'autres, elles ont été fortement déstabilisantes. Le Graap-Fondation a mis alors en place une collaboration avec la police lausannoise, afin d'aller plus loin, de capitaliser ce retour d'expériences.

Un appel à témoignages a permis d'identifier les pratiques policières favorisant ou freinant le rétablissement d'une personne en crise. Ce projet d'action communautaire du Graap-Fondation a abouti à une sensibilisation d'une demi-journée pour les jeunes policier-ère-s en formation. Elle a été co-construite avec une concernée par la maladie psychique et une proche, qui ont ainsi pu partager leur précieuse expertise. Ces rencontres offrent l'opportunité d'améliorer la compréhension mutuelle et la prise en charge, à des moments où tensions et émotions peuvent être élevées. L'expérience s'étant avérée concluante, elle sera reconduite. Elle a en outre bénéficié d'échos dans la presse locale.

Des liens avec les proches parfois fragiles, mais leur rôle compte

Préserver si possible le lien avec les proches des personnes touchées par la maladie psychique demeure fondamental. Les relations se nourrissent, s'entretiennent, cependant, les parcours de vie font qu'elles se distendent parfois au fil du temps. Malgré tout, pouvoir bénéficier de relais, de l'appui de ses proches concourt souvent à se sentir mieux, à (re)trouver un équilibre.

Le Graap-Fondation valorise le rôle des proches aidant-e-s, dont l'investissement n'est pas toujours connu et/ou reconnu. Il promeut, entre autres, la journée qui leur est consacrée annuellement, durant l'automne. C'est notamment l'occasion pour la Fondation de renforcer ses propres liens avec le tissu socio-sanitaire régional, de se rappeler qu'une pluralité d'acteurs existe et qu'ils sont complémentaires, tant par leurs prestations que par leur approche. Tel fut le cas lors de la projection du film «La forêt de mon père», au cinéma de Nyon, à laquelle nous avons participé et que nous avons relayée.

Par ailleurs, le Graap-Fondation et trois personnes concernées par la maladie psychique ont livré leurs témoignages lors de l'action «Cœur à cœur», «Enfants et familles en souffrance», organisée par la Chaîne du bonheur et la RTS. Là encore, il a été question de l'impact de la maladie psychique sur la personne et son entourage.

Former, un engagement continu

Le Graap-Fondation propose un important catalogue de formations données par ses soins ou via des partenaires. Les salarié-e-s, tout comme les travailleurs et travailleuses AI (TAI), ont la possibilité d'en suivre un certain nombre, en fonction de leur profil et de leur projet. A l'image de ce qui a été réalisé avec la police de Lausanne, nous intervenons fréquemment aussi auprès des hautes écoles et institutions, ce qui contribue à diffuser l'expertise du Graap-Fondation et de ceux qui le fréquentent. Sans en donner ici les détails complets, évoquons les formations qui ont réuni le plus de graapien-ne-s en 2022.

- **Cours de premiers secours en santé mentale «ENSA», par Pro Infirmis, via la Coraasp; 3 sessions de quatre demi-journées: 23 TAI; 9 salarié-e-s.**
- **Communication non violente, avec spécialiste, via la Coraasp: 11 personnes du Réseau de l'amitié (REA; voir plus loin).**
- **Analyse de pratiques (analyses de cas en groupe avec hypothèses, pistes d'intervention); avec spécialiste externe, via la Coraasp: 13 TAI issu-e-s des ateliers d'accueil-service social; 12 salarié-e-s.**

L'animation citoyenne repart de plus belle

Le covid semble désormais si loin, il a pourtant été si présent, nous obligeant à interrompre une bonne partie du temps le programme de l'animation citoyenne. Il était compliqué de ne plus pouvoir se réunir autour d'activités, tellement essentielles pour (re)trouver et préserver son bien-être. L'isolement, qui s'est accentué durant cette période, a pu potentiellement freiner quelques personnes hésitant à (re)venir participer aux animations, dès la levée complète des restrictions. Pourtant, dans l'ensemble, la fréquentation a repris des couleurs vives. Aux quatre coins du canton, nos équipes se sont investies, et l'agenda s'est peu à peu rempli. Il suffit de consulter la version en ligne pour s'apercevoir que l'éventail est à nouveau large.

On a donc recommencé à marcher, à faire de la musique, du yoga, à écrire et jouer des pièces, à voyager, à se cultiver et tant d'autres choses. L'imagination reste foisonnante. Nous vous invitons à parcourir le site du Graap-Fondation, à vous tenir informé-e-s et à relayer nos propositions d'activités.

Citons quelques autres faits 2022 de l'animation citoyenne:

- Notre première participation au Festival Animai à Vevey, qui fêtait ses 40 ans, en collaboration avec le Service de la jeunesse de la Ville. Cette manifestation a lieu chaque année au printemps. On y retrouve des animations créatives, ludiques, sportives.
- Les sorties n'ont pas manqué, sillonnant le canton et la Suisse. Que ce soit, par exemple, à raquettes, au col du Marchairuz (groupe de Nyon) ou sous le soleil du Tessin (groupe de Lausanne).
- Durant le Mois de la santé mentale (10.09 - 10.10), nous nous sommes aussi particulièrement investis. Nous avons réalisé, entre autres, avec le groupe de Carinhobox, un concert pendant la Journée de la santé mentale à Fribourg et avons participé à l'exposition de cet événement. Des œuvres de tous les centres ont été envoyées et quelques-unes ont été sélectionnées et exposées dans la rue. Les autres ont été mises en ligne sur le site de la Coraaap.



Secteur social et accueil

Les changements d'organisation annoncés précédemment n'entament en rien les missions du secteur comme la réinsertion sociale, l'accueil, l'orientation, les conseils. Les personnes concernées par la maladie psychique sont au centre de toute démarche, elles demeurent «actrices» de leur santé, de leurs choix. Nous fournissons l'accompagnement le plus adéquat possible en veillant à la bonne coordination interne, de même qu'avec les éventuels autres relais externes ou proches. Regards 2022 vous invite à parcourir ci-après un focus sur une prestation assez unique en son genre, le Réseau de l'amitié (REA), lancé il y a désormais plus de 30 ans.

Le Réseau de l'amitié (REA)

Le Graap-Association, sous l'impulsion de sa co-fondatrice Madeleine Pont, lançait en 1989 une forme d'accompagnement, que nous connaissons aujourd'hui surtout sous l'appellation «pair-aidance». Ainsi naissait le Réseau de l'amitié (REA), dont l'évolution, au fil du temps, n'a pas bouleversé les fondamentaux.

Nous le répétons, le vécu des personnes est une richesse intarissable; il sous-tend toutes nos actions. Le concept de base du REA est précisément de s'appuyer sur des personnes qui ont surmonté des problématiques de santé mentale, ou qui se sont stabilisées, afin d'être ressources pour d'autres qui vivent aussi des événements analogues. En somme, il consiste à sortir de la théorie pure en valorisant l'expérience de chacun-e (le «savoir expérientiel»).

Les membres du REA ont d'abord été sollicités pour toutes sortes de motifs. On accompagnait quelqu'un au cinéma, à un rendez-vous médical, on passait du temps ensemble le week-end, une présence attendue et bienvenue. Aujourd'hui, si le rôle demeure similaire à ce qu'il a été au début, il s'est réorganisé pour se «professionnaliser». Lutter contre l'isolement, créer du contact reste capital, tout en gardant la distance nécessaire. En voici quelques caractéristiques.

Qu'est-ce qui déclenche le REA? __ Le travail s'effectue sur mandat. La personne concernée doit être suivie par un-e assistant-e social-e (AS) du Graap-Fondation qui, lors de leurs échanges, identifie le besoin d'actionner le REA. La demande est dès lors plus délimitée qu'auparavant, il ne s'agit pas d'un service au tout venant. A la personne, bien entendu, d'accepter ou non de poursuivre la démarche.

Combien dure l'accompagnement de type REA? __ Il est très variable et dépend de chaque situation. En tant qu'adulte, on peut en bénéficier jusqu'à l'âge de la retraite. Après, les seniors qui en auraient besoin peuvent solliciter l'appui de Pro Senectute, qui fournit une prestation analogue.

Quand est-il disponible? __ Le REA fonctionne durant les heures de bureau, comme n'importe quel atelier du Graap-Fondation. Le mandat aura donc été préalablement défini.

Qui peut collaborer au sein du REA? __ Une personne ayant été confrontée à la maladie psychique, qui s'en est remise ou s'est stabilisée. Elle doit se sentir à l'aise socialement, mais savoir prendre du recul, ne pas surinvestir la relation. Outre un casier judiciaire spécial vierge, il lui sera nécessaire de suivre quelques modules de formation, tels que les cours de premiers secours en santé mentale («ENSA») et sur la Communication non violente. Ces modules ne sont pas longs, mais néanmoins importants pour assurer ce rôle. D'autres formations complémentaires sont en projet.

Les collaborateurs-trices du REA sont-ils/elles ensuite seul-e-s au quotidien? __ C'est un véritable travail de réseau, où l'on n'est absolument pas laissé pour compte. Le-la pair-e aidant-e du REA peut interpellé la-le responsable du REA, de secteur, ou encore l'AS de la personne suivie, si nécessaire. En principe, les visites se font à deux accompagnant-e-s, si l'effectif le permet. Quoi qu'il en soit, il y aura systématiquement des moments de partages, de restitutions, afin de pouvoir déposer, revenir sur des situations parfois complexes.

Qui est responsable du REA? __ La-le responsable d'atelier, qui est à la base assistant-e social-e et qui a aussi la fonction de maître socio-professionnel (MSP). A ce double titre, sa participation est requise aux colloques des AS et à ceux des MSP du Graap-Fondation.

Combien de personnes sont actuellement engagées au sein du REA (hors responsable)? __ Une dizaine (le chiffre fluctue). Le développement de l'activité se poursuit, notamment sur l'ensemble des sites du Graap-Fondation.

Combien de personnes sont suivies? __ Plus de 20, pour le suivi individuel, et autant pour les prestations en groupe, soit une activité d'accueil le mercredi après-midi.

Travailler au REA

Et si vous aussi vous rejoigniez
le Réseau de l'amitié?
Vous vous reconnaissez
dans ce qui précède?
Nous recrutons!

En cas d'intérêt,
contactez christine.jeker@graap.ch

Quelques autres nouvelles du secteur et au-delà:

- La collaboration avec la Fondation Claire Magnin et son foyer L'ODMER a continué. Le but étant d'être une ressource pour l'équipe soignante et l'équipe éducative, afin de trouver ensemble des options pour la réinsertion professionnelle de jeunes adultes (18-25 ans). Certains d'entre eux ont eu l'opportunité d'intégrer les ateliers du Graap-Fondation, à La Cour, à Vevey.
- Le Graap-Fondation, via sa directrice, siège au Comité et à la Commission politique de Forum Handicap Vaud (FHVD). Signalons la création d'un groupe de travail et de réflexion avec 10 député-e-s, tous partis confondus. Si des échanges existaient déjà par le passé, une nouvelle forme voit donc le jour. Une première rencontre a eu lieu en octobre, qui a notamment abordé le sujet de l'autonomie et de la mobilité. Le Graap-Fondation soutient les initiatives favorisant une société plus inclusive, et cela passe par la sensibilisation de la population et des politiques à ces sujets.

Statistiques des prestations

Pour terminer, nous vous livrons encore quelques chiffres sur les activités du Graap-Fondation, au 31 décembre 2022. En cas de questions ou de compléments d'informations, n'hésitez pas à nous contacter: info@graap.ch.

Ateliers

Nombre de travailleurs et travailleuses
AI (TAI), ayants droit et assimilés

295

Nombre d'heures travaillées
en ateliers protégés

173'937

Service d'entraide sociale

Nombre de conseils dits «brefs»

6'592

Nombre de personnes avec suivi de projet

655

Animation citoyenne

Nombre de participant-e-s

523

Nombre de présences dans les groupes

8'886

Congrès

Nombre de participant-e-s

370

Formation à l'intention des bénéficiaires

Nombre de participant-e-s

48

Nombre de journées de formation*

7.5

Nombre de journées de séjour de vacances

198

* Pour les formations dites courtes: il est compté 1 journée pour 6 heures de cours.

GRAAP-FONDATION

Réception et direction
Lu-ve 9 h - 12 h, 14 h - 17 h
Rue de la Borde 25
Case postale 6339
1002 Lausanne
Tél. 021 643 16 00
info@graap.ch
www.graap.ch

GRAND LAUSANNE

Accueil, ateliers, animation
Permanence sociale
Lu-ve 9 h - 12 h, 14 h - 17 h

Restaurant Au Grain de Sel

Rue de la Borde 23
Tél. 021 643 16 50
Lundi-vendredi 7 h 30 - 17 h
Fermé le soir jusqu'à nouvel avis
Dimanche et jours fériés: 10 h - 16 h
Samedi fermé

LE CYBERMAG

Accueil, kiosque et cybercafé
Lu-ve 9 h - 17 h
Site de Cery
1008 Prilly
Tél. 021 643 16 85

LA ROSELIÈRE

Accueil, ateliers, animation
Lu-ve 9 h - 12 h, 13 h 30 - 16 h 30
Restaurant Au Grain de Sel
Lu-ve 8 h - 16 h 30
Rue de la Roselière 6
1400 Yverdon-les-Bains
Tél. 021 643 16 70

LA BERGE

Accueil, ateliers, animation
Lu-je 9 h - 12 h, 13 h 30 - 16 h 30
Cafétéria
Lu-ve 9 h - 16 h 30
Route de Divonne 48
Centre Articom, 2^e étage
1260 Nyon
Tél. 021 643 16 60

LA COUR

Accueil, ateliers, animation
Lu-ve 9 h - 12 h, 13 h 30 - 16 h 30
Tea-room Au Grain de Sel
Lu-ve 7 h 30 - 16 h
Quai de la Veveyse 4
1800 Vevey
Tél. 021 643 16 40

Rapport annuel du Graap-Fondation
Groupe d'Accueil et d'Action Psychiatrique

REGARDS

Rapport annuel du Graap-Fondation
GRoupe d'Accueil et d'Action Psychiatrique

22



graap

fondation
groupe d'accueil et
d'action psychiatrique