



REGARDS 2023 RAPPORT D'ACTIVITÉ

GRAAP-FONDATION



MOT DU PRÉSIDENT DU CONSEIL DE FONDATION

Après des années de turbulences, 2023 marque de toute évidence un tournant décisif pour notre fondation. Cette période a été caractérisée par la mise en œuvre d'une nouvelle gouvernance et d'une nouvelle organisation, le fruit d'une réflexion approfondie, initiée en 2021 et concrétisée en 2022 par la nomination de notre nouvelle directrice Sandra Feal.

Ce changement stratégique s'ancre dans notre engagement continu à mieux servir notre mission, à renforcer notre capacité de répondre aux besoins des personnes en situation de vulnérabilité, dans un objectif de pérennité, tout en restant fidèles aux valeurs fondamentales qui ont toujours guidé le Graap-Fondation.

La nouvelle structure organisationnelle nous permet de mieux anticiper les besoins de nos bénéficiaires, d'améliorer notre réactivité et d'assurer une transparence accrue dans nos processus décisionnels.

Ensemble, grâce à cette nouvelle gouvernance, nous sommes mieux pré-

parés que jamais à poursuivre notre mission d'accompagner les personnes en situation de fragilité psychique et à renforcer la confiance de nos partenaires. Le travail d'équipe est essentiel pour relever les nombreux défis à venir, et nos organes dirigeants sont appelés à être exemplaires dans leurs relations professionnelles, tout en restant ouverts à l'intégration de nouvelles compétences.

Dans un monde en constante évolution, il est impératif de réévaluer continuellement nos prestations et nos pratiques. Cette démarche de progrès continu est désormais ancrée dans la culture de notre institution. Les change-

ments que nous opérons ne doivent pas être vécus comme une critique du passé, mais bien comme le moteur d'une évolution positive tournée vers l'avenir. Il est essentiel de garder la flamme, pas les cendres.

Le Conseil de fondation et son Bureau se sont réunis à de nombreuses reprises. Je souhaite exprimer ma gratitude à tous les membres du Conseil pour leur engagement dans l'intérêt de notre fondation. Un grand merci particulièrement aux membres du Bureau pour leur assiduité et leur travail rigoureux.

Un remerciement particulier également à Sandra Feal, à toute l'équipe de direction et à l'encadrement qui, tous, ont fait preuve d'un engagement sans faille. Leurs responsabilités sont considérables. Leur dévouement dépasse souvent les attentes, malgré les sacrifices personnels que cela implique. Ces fonctions sont exigeantes et malheureusement peu reconnues à leur juste valeur. Je tiens à leur transmettre ma profonde gratitude face à tout le travail abattu au quotidien.

La compétence est un atout majeur dans la conduite de la fondation. Nous ne devons jamais oublier que cette expertise est au service des personnes accompagnées tout au long de leur parcours avec le Graap.

Je tiens enfin à saluer le courage et l'investissement de toutes les équipes qui œuvrent au quotidien au bien-être de nos bénéficiaires, en leur offrant un accompagnement professionnel et bienveillant. Je tiens ici à les remercier le plus chaleureusement possible pour leur magnifique engagement au quotidien.

Nous sommes enthousiastes à l'idée de poursuivre notre mission sous cette nouvelle gouvernance, et nous vous invitons à découvrir dans les pages qui suivent les premières réalisations et les projets ambitieux qui en découlent.

Jean-Pierre Imhoff
Président du Conseil de fondation



MOT DE LA DIRECTRICE SOUVENONS-NOUS...

«La vie des associations est rarement un long fleuve tranquille. Leur développement est souvent en dents de scie, des périodes d'activité et de rayonnement intenses, des moments de repli, voire de crise. Certaines se relèvent après l'orage, trouvant un nouveau souffle. D'autres disparaissent.»

*Extrait du livre
«Folie à temps partiel: d'objet de soins à citoyen»,
Stéphanie Romanens-Pithoud et al.,
Editions Médecine et Hygiène, 2017*

Le Graap-Fondation a toujours su naviguer à travers les tempêtes pour maintenir sa place, malgré de nombreux défis politiques et institutionnels. Dans notre rapport d'activité 2022, nous évoquons le début d'un nouveau chapitre, un chapitre qui s'inscrit dans une histoire de plus de 30 ans. La révision de notre gouvernance et la réorganisation de nos services ont été effectuées avec un seul objectif en tête: assurer la pérennité de l'institution, viser la stabilité, maintenir nos engagements et continuer à offrir des prestations de qualité.

Malgré les difficultés, les professionnels qui ont choisi de s'engager dans cette transition institutionnelle vitale ont fait preuve de persévérance et de solidarité. Ils et elles ont retroussé leurs manches pour traverser cette crise avec un esprit positif, épaulant la direction, y compris face aux turbulences présentes ou annoncées.

L'élaboration du nouvel organigramme en 2022 a marqué une étape importante, avec chaque département assigné à une couleur reflétant notre logo. Le

Département de l'Accueil et de l'Action communautaire s'est vu attribuer la couleur verte, symbole d'espoir. Cet espoir anime notre mission d'accompagner les plus vulnérables dans leur lutte contre le désarroi, la solitude et l'isolement.

Le Département des Ateliers socio-coopératifs porte fièrement la couleur orange, une teinte chaleureuse qui incite à l'aventure. Les ateliers offrent à chacun.e la possibilité de trouver sa place, de découvrir de nouveaux horizons et de valoriser ses compétences dans un cadre inclusif.

Le Département des services transverses, représenté en violet, incarne l'intégrité et l'honnêteté, des valeurs essentielles qui nous permettent de maintenir la confiance de nos partenaires et subventionneurs. C'est grâce au professionnalisme de ce département que nous sommes en mesure de remplir notre mission avec rigueur.

Planète Bleue, notre centre de vie enfantine, porte la couleur bleue. Bien que non présente dans notre logo, elle

l'est néanmoins dans notre organisation. Cette couleur symbolise la confiance et l'inspiration, essentielles pour offrir aux enfants un espace bienveillant où il est possible de rêver et de grandir sans jugement.

Ces couleurs, reflet de notre identité, nous ont guidé tout au long de l'année 2023. La feuille de route définie par nos subventionneurs et le Conseil de fondation a été suivie avec confiance et, bien que la phase de stabilisation soit encore en cours, nous avons constaté un apaisement progressif de la crise institutionnelle, malgré les perturbations causées par les absences et les départs.

L'arrivée de nouveaux professionnels motivés ainsi que la fidélité de ceux qui ont choisi de rester pour participer activement à cette transition ont renforcé la solidarité et l'entraide, caractéristiques distinctives du Graap-Fondation, qui avaient été quelque peu mises à mal ces cinq dernières années. La détermination de ceux qui ont opté pour l'engagement, enrichie par de nouvelles perspectives, a insufflé un nouvel

élan empreint de respect et de créativité, comme nous l'avions espéré fin 2022. Cependant, nous comprenons que, pour certain.es, cette transition ne correspond pas à leurs attentes. Nous respectons cette position et reconnaissons que d'autres horizons peuvent leur offrir une résonance plus en phase avec leurs aspirations professionnelles.

Ce travail acharné et cette force collective ont permis la réalisation de projets et d'événements qui mettent en lumière celles et ceux pour qui nous œuvrons chaque jour. Les personnes concernées par la maladie psychique – usager.ères, travailleur.ses et proches – nous ont inspirés par leur capacité à affronter l'adversité. Leur résilience face à l'incertitude, leur adaptation et leur capacité à se réajuster témoignent de la possibilité du changement.

Prendre le temps nécessaire pour comprendre et intégrer les changements est une étape essentielle. Elle nous permet de donner du sens à la nouvelle organisation ainsi qu'aux nouvelles directives et de nous inscrire pleinement dans nos

rôles, où chacun.e chemine vers une nouvelle configuration, en adéquation avec les exigences et notre contexte actuel.

Enfin, nous tenons à exprimer notre sincère gratitude envers nos partenaires étatiques de la Direction générale de la cohésion sociale vaudoise, qui nous ont soutenu avec une grande détermination tout au long de cette période difficile. Leur appui indéfectible a été crucial pour la poursuite de nos activités. Nous adressons également nos remerciements les plus sincères à chacun et chacune d'entre vous – professionnel·les, personnes concernées, proches et donateur.rices – pour votre engagement et votre confiance. Vos contributions, sous toutes leurs formes, ont été indispensables à la réalisation de nos objectifs et à la continuité de notre mission. Ensemble, nous avons surmonté ces défis et continuons à œuvrer dans l'intérêt des personnes affectées dans leur santé.

Sandra Feal
Directrice

RESSOURCES HUMAINES

Comme annoncé dans notre rapport 2022 et pour faire suite à la recommandation de l'analyse institutionnelle et à la volonté du personnel, à son arrivée, la nouvelle directrice Sandra Feal a dessiné un nouvel organigramme pour le Graap-Fondation. Ainsi, l'efficacité de la nouvelle structure a permis la création au 1^{er} janvier 2023 d'un service RH et Formation.

L'arrivée de Françoise Steger comme responsable du service a rendu possible cette mise en œuvre. La clarification des processus légaux et administratifs du personnel a été réalisée en priorité. Françoise Steger est secondée

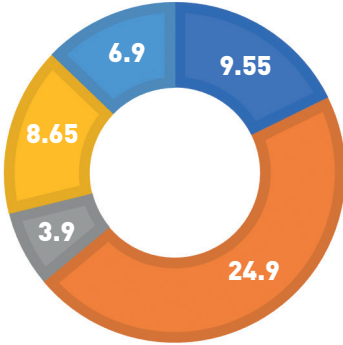
dans ses tâches par une gestionnaire RH. Le service s'est ainsi doté de deux EPT (équivalent plein temps).

Au vu des tâches consacrées à la restructuration de notre organisation, et en conséquence, le recrutement du personnel qui s'est dessiné, les travaux stratégiques de politique du personnel et, notamment, les axes de formation n'ont pu encore être lancés en 2023.

Cet objectif stratégique sera porté sur du plus long terme (2024-2025), dès lors que l'organigramme sera consolidé et tous les postes d'encadrement dotés.

STATISTIQUES RH

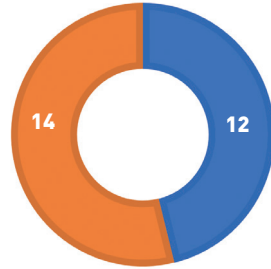
Somme de EPT



- Encadrement
- Accompagnement - Centre de vie enfantine
- Accompagnement en atelier
- Accompagnement social
- Administratif / Support

Total général: 53.9

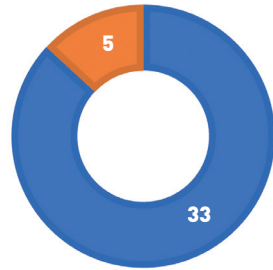
Nombre des EPT plein temps



- Femme
- Homme

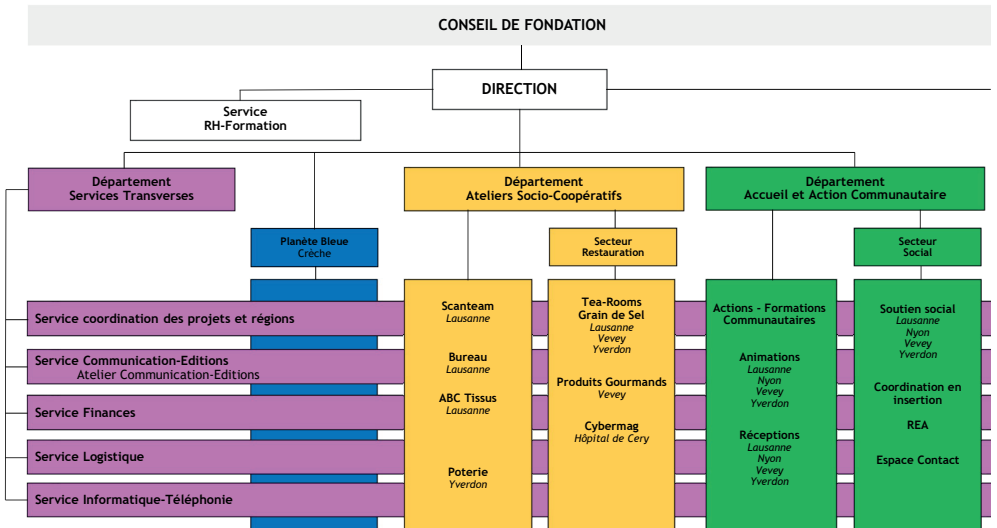
Total général: 26

Nombre des EPT temps partiel



- Femme
- Homme

Total général: 38



STATISTIQUES DES PRESTATIONS

Ateliers

Nombre de travailleur.euses AI, ayants droit et assimilé.es au 31.12.2023	293
Nombre d'heures travaillées en atelier protégé	167'242
Nombre de places de travail protégé	145

Service d'entraide sociale

Nombre de conseils brefs	5'726
Nombre de personnes avec suivi de projet	646

Animation citoyenne

Nombre de personnes	environ 700
Nombre de présences dans les groupes	environ 9'500

Congrès

Nombre de participant.es	environ 500
--------------------------	-------------

Formation à l'intention des bénéficiaires

Nombre de participant.es	environ 35
Nombre de journées de séjour de vacances	environ 210

DÉPARTEMENT DES SERVICES TRANSVERSES

OLIVIER ANGELUCCI, MEMBRE DE DIRECTION

Dans la continuité de ce que nous vous annonçons dans notre rapport d'activité 2022, les défis financiers que nous avons à relever nécessitent de poursuivre nos efforts d'ajustements tout en assurant la qualité d'accueil, d'accompagnement et de suivi que nous délivrons.

La direction du Graap travaille en étroite collaboration avec l'Etat de Vaud en cette période d'enjeux importants pour l'institution. La confiance réciproque nous permet d'effectuer ce travail en toute transparence et ainsi de trouver les solutions les plus adaptées aux défis financiers qui sont les nôtres. En concertation avec l'Etat, le dépôt du budget 2024 a fait l'objet d'un travail de fonds afin d'arriver à un budget 2024 équilibré rompant ainsi avec les pratiques du passé qui surévaluaient notamment les recettes des ateliers et qui rendaient l'interprétation des comptes au regard du budget difficile.

Les fonds propres de la fondation exigent une attention particulière et le conseil de fondation travaille actuellement sur ce sujet afin d'assurer la pérennité de la fondation.

Les changements structurels intervenus en 2023 ont largement sollicité le département des services transverses dans son rôle de gestionnaire des ressources. Les adaptations à la nouvelle structure sont nombreuses dans un contexte financier ne laissant que peu de marges de manœuvres.

Les équipes du DST restent mobilisées afin de réaliser les travaux nécessaires et permettre ainsi à l'institution de réaliser sa mue tout en accomplissant ses missions.

BILAN

	31.12.2023	31.12.2022 (retraité)
Actif		
Actif circulant	851'521	863'815
Liquidités	314'603	455'073
Créances résultants de prestations	211'135	209'023
Autres créances à court terme	69'028	46'076
Stocks	78'834	76'050
Comptes de régularisation actifs	177'921	77'593
Actif Immobilisé	1'570'464	1'680'590
Immobilisations corporelles	1'289'088	1'452'763
Immobilisations financières	43'985	43'773
Financement à recevoir	237'391	184'054
Total des actifs	2'421'985	2'544'405
Passif		
Sous-Total des Engagements	1'387'364	1'255'047
Engagements à court terme	809'601	503'698
Dettes à court terme	602'389	237'170
Dettes financières à court terme	84'000	127'500
Comptes de régularisation passifs	123'212	84'560
Provisions	-	54'468
Engagements à long terme	577'763	751'349
Dettes financières à long terme	504'000	588'000
Financement reçu d'avance	73'763	163'349
Sous-Total des Capitaux	1'034'621	1'289'358
Capital des Fonds	544'914	524'693
Capital de la Fondation	489'707	764'665
Capital de base	200'000	200'000
Capital lié	45'427	42'808
Capital libre	404'329	571'197
Résultat de l'exercice à la charge de la Fondation	-160'049	-49'340
Total des passifs	2'421'985	2'544'405

COMPTE DE RÉSULTAT

	Note	2023	2022 (retraité)
Produits d'exploitation		8'999'576	9'334'920
Donations reçues	16	30'757	58'379
Contributions du secteur public	17	7'185'543	7'531'303
Produits des livraisons et prestations	18	1'783'276	1'745'238
Charges d'exploitation		9'361'251	9'203'105
Cotisations et donations versées	19	32'873	29'972
Charges de personnel	20	6'665'838	6'561'445
Autres charges d'exploitation	21	2'498'868	2'515'413
Amortissements	22	163'672	96'275
Résultat d'exploitation		-361'675	131'815
Résultat financier	23	-20'745	-24'327
Résultat exceptionnel	24	58'743	-23'474
Résultat avant variation du capital des fonds		-323'677	84'014
<u>Traitement des résultats par structure</u>			
<i>Financement reçu d'avance</i>			
Atelier		-	67'828
SES E		5'447	-
Planète Bleue		68'316	88'892
<i>Financement à recevoir</i>			
Atelier		-202'359	-
SES A		-35'032	-12'801
SES E		-	-10'565
<i>Par dissolution de réserve</i>			
Scanteam		-106'853	-49'340
Résultats après décompte finaux 2021/2022		-53'196	-
Résultat annuel		0	0

COMMUNICATION ET ÉDITIONS

En 2023, l'équipe du service communication, incluant la dizaine de travailleurs AI qui composent l'atelier socio-coopératif, a poursuivi sa mission de soutien aux différents départements de la fondation:

- Présenter, sur nos différents supports, les prestations assurées par le Graap
- Informer sur les activités ouvertes à tous, créées et organisées par nos équipes d'animation
- Participer à des événements en lien avec la santé mentale, aux côtés de partenaires publics ou privés
- Entretenir le lien au sein de l'institution grâce à des communications internes dédiées (L'Echo et ToutGraap)
- Parler de santé mentale au plus grand nombre, grâce au magazine Diagonales

En raison de la période de transition vécue par l'institution, certains projets

du service Communication ont dû être reportés; c'est le cas notamment de la refonte du site internet et de l'évolution de nos supports de promotion imprimés. Des projets, parmi d'autres, qui seront repris à horizon 2024-2025, avec l'arrivée d'une nouvelle responsable de service.

Quelques chiffres

- Le site fondation.graap.ch a été visité 36'000 fois (estimation)
- La page Facebook comptait fin 2023 plus de 2200 followers
- 376 personnes reçoivent la newsletter du Graap, «Courriel-Info»
- 190 personnes reçoivent le «Tout Graap», la newsletter interne qui annonce les différentes activités des sites du Graap et de nos partenaires.



33^e Congrès du Graap-Fondation
10 et 11 mai 2023

Maladies psychiques LIEUX DE VIE ET TRANSITIONS

Casino de Montbenon, Lausanne

 **graap** | fondation
groupe d'accueil et
d'action psychiatrique

Avec le soutien du  canton de
vaud

www.graap.ch/congres

congres@graap.ch
+41 21 643 16 00



CONGRÈS ANNUEL

MALADIES PSYCHIQUES: LIEUX DE VIE ET TRANSITIONS

Le 33^e Congrès du Graap-Fondation s'est tenu les 10 et 11 mai 2023 au Casino de Montbenon, à Lausanne, autour du thème des lieux de vie et de transition pour les personnes vivant avec une maladie psychique. Cet événement a réuni divers intervenant.es, dont des professionnel·les de la santé mentale et du social, des personnes directement concernées par des troubles psychiques, ainsi que des proches.

Le congrès de cette année s'est concentré sur la problématique du droit au logement, ou plus précisément du droit au choix de son logement pour les personnes atteintes d'une maladie psychique, en écho à la CDPH (Convention de l'ONU relative aux droits des personnes handicapées). Ces personnes rencontrent souvent des difficultés d'accès à un logement stable, ce qui peut accentuer la précarité de leur situation et aggraver leur état de santé mentale. Les différent.es intervenant.es du congrès ont exploré les défis et les solutions possibles pour faciliter la stabilité résidentielle et ainsi contribuer au rétablissement et au bien-être des personnes concernées.

Le programme a été riche en interventions variées:

- Conférences sur des sujets tels que le logement en tant que droit humain fondamental et l'impact de la précarité des lieux de vie sur la santé mentale, notamment les exemples de la rue et de la prison.
- Présentation du programme «Housing First» – une approche novatrice visant à offrir un logement stable aux personnes sans domicile fixe –, suivie d'une discussion sur ses effets positifs sur la santé mentale.

- Discussions ouvertes portant sur des solutions concrètes pour des transitions plus fluides entre différents types de logements et les pratiques d'hébergement encadré comme le foyer ou le dispositif «Familles gouvernantes». Un projet présenté par Audrey Caillol, responsable Pôle Habitat, Union départementale des associations familiales des Bouches-du-Rhône, Marseille, France
- Interventions artistiques par des groupes d'animation du Graap-Fondation, apportant une perspective créative et sensible sur la vie avec une maladie psychique.

Le congrès a également été l'occasion de débats enrichissants sur les enjeux actuels liés à la gestion du parc immobilier, les critères d'attribution de logements et les mesures à prendre pour réduire la stigmatisation et la précarité des personnes vivant avec une maladie psychique.

Le Congrès 2023 a été largement suivi par 500 participant-e-s, et a été reconnu pour 10 crédits de formation conti-

nue par la section romande de la Société suisse de psychiatrie sociale.

Ce congrès a permis de mettre en lumière les défis cruciaux auxquels sont confrontées les personnes vivant avec une maladie psychique, en matière de logement et de stabilité. Grâce à la diversité des perspectives et des expertises partagées, cet événement a favorisé une réflexion collective sur des solutions innovantes et inclusives, pour mieux répondre aux besoins de ces personnes.

Nous remercions chaleureusement tout-e-s les intervenant-e-s et participant-e-s pour leur contribution précieuse et leur engagement dans cette cause.



DÉPARTEMENT DES ATELIERS SOCIO-COOPÉRATIFS

AD. INTERIM SANDRA FEAL

Le Département des ateliers socio-coopératifs poursuit sa mission de valorisation des compétences professionnelles de chaque bénéficiaire, en plaçant l'entraide et la solidarité au cœur de son action. Ce cadre bienveillant permet à chacun.e de construire un projet personnalisé tout en acquérant ou développant des compétences transverses et métiers.

Le Graap-Fondation propose neuf domaines d'activités professionnelles variés, allant de la digitalisation de documents, de traitement d'impressions professionnelles, la buanderie, la couture, la poterie, la restauration, à la fabrication de produits d'épicerie salée et sucrée, la vente en kiosque, ainsi que des fonctions d'accueil et administration, de communication et d'édition. Chacun et chacune y trouve la possibilité de poursuivre une activité professionnelle dans un environnement adapté, tout en apportant un

soutien à celles et ceux qui souhaitent découvrir et évoluer dans de nouveaux métiers.

Sur 2023, plus de 300 personnes exclues du premier marché de l'emploi ont trouvé une place adaptée au sein de nos ateliers, permettant de mettre en lumière leurs compétences et de leur redonner confiance dans un cadre professionnel qui valorise chaque individu.

Pour cette année, nous mettons en avant dans ce rapport:

1. **Les ateliers de restauration**, nommés tea-rooms Grain de Sel, qui continuent de jouer un rôle crucial dans l'insertion sociale et professionnelle.
2. **L'atelier Scanteam**, spécialisé dans la digitalisation de documents, qui a su s'imposer comme un pilier dans la trans-

formation numérique des entreprises partenaires.

3. **Cybermag**, lieu d'accueil et d'écoute au cœur de l'hôpital de Cery.

Ces activités illustrent l'engagement constant du **Graap-Fondation** à offrir des opportunités de réinsertion par le travail en soutenant l'évolution des compétences professionnelles de chaque individu.

LE GRAIN DE SEL - ATELIER DE RESTAURATION

Bilan et Perspectives

Nos tea-rooms Le Grain de Sel sont des lieux de restauration situés à Lausanne, Vevey et Yverdon-les-Bains, offrant à la fois des repas de qualité à leur clientèle et un cadre de travail inclusif pour les bénéficiaires. Chaque établissement propose un menu du jour et une petite carte de mets ou une sélection de pâtisseries selon le site. Les tea-rooms sont ouverts à toutes et tous.

En 2023, les tea-rooms ont accompagné une soixantaine de bénéficiaires,

âgés de 22 à 60 ans, travaillant à des taux variant de 30% à 80%. Chaque jour, une dizaine de travailleurs et travailleuses AI (TAI) participent aux activités en cuisine et au service en salle, démontrant d'une part notre engagement en matière d'inclusion professionnelle et d'autre part combien les compétences de nos TAI méritent d'être reconnues.

Au total, près de 15000 repas ont été servis sur place, tandis que plus de 11500 repas ont été livrés à des partenaires locaux tels que des crèches. De plus, les tea-rooms organisent régulièrement des événements à thème, créant des moments festifs et conviviaux pour les client.es et les équipes.

Chaque tea-room continue de jouer un rôle crucial dans l'intégration sociale et professionnelle, offrant à ses bénéficiaires un environnement de travail stimulant et encadré.

Le rôle crucial de nos tea-rooms dans l'inclusion des personnes isolées

Les tea-rooms Le Grain de Sel ne se

limitent pas à la restauration. Ce sont aussi des lieux d'inclusion sociale, offrant un espace d'accueil chaleureux et sans jugement à des personnes de tous horizons. Par ailleurs, ils jouent un rôle important dans la réinsertion professionnelle en proposant des emplois adaptés aux besoins et aux capacités de chacun.e, offrant ainsi une véritable opportunité de retour à l'emploi dans un cadre bienveillant et structuré.

En conclusion, nos tea-rooms Le Grain de Sel sont non seulement des espaces de convivialité pour nos clients, mais également des lieux où l'inclusion et l'accompagnement de personnes en réinsertion sociale et professionnelle sont au cœur de nos préoccupations.

L'ATELIER SCANTEAM

Depuis 2006, ScanTeam est un partenaire incontournable dans le domaine de la digitalisation, de la numérisation et du traitement de courrier. Plus de 10 ans d'expérience ont permis à ScanTeam de se démarquer par la qualité de son travail.

En 2023, ScanTeam a eu l'honneur de collaborer avec le Dr Marc-Antoine Bornet, en médecine interne générale FMH, qui a rédigé un article pour le huitième numéro du magazine «DOC - Le rendez-vous des médecins vaudois». Suite à cette publication, plusieurs médecins ont sollicité nos services pour la numérisation de leurs dossiers médicaux, positionnant ainsi ScanTeam comme un acteur clé dans ce domaine.

Par ailleurs, l'équipe d'architectes de la Société coopérative d'habitation Lausanne (SCHL) a régulièrement fait appel à ScanTeam pour la numérisation de petites quantités de plans, un service assuré avec constance et efficacité, facilitant ainsi la circulation de l'information en interne.

De plus, nous avons eu le privilège de nous voir confier, par la famille du fondateur du WWF, l'archivage complet des documents relatifs à sa vie publique et privée.

Enfin, la Direction générale de l'enseignement postobligatoire nous a mandatés pour la saisie des contrats d'apprentis-

sage, avec la responsabilité d'assurer également le transport sécurisé de ces documents par des coursiers au sein de Lausanne.

L'ATELIER CYBERMAG

Au cœur de l'Hôpital de Cery, à Prilly, le Graap-Fondation collabore avec la direction du Département de psychiatrie du CHUV. L'atelier est en étroite relation avec le personnel soignant et avec le personnel assurant la sécurité du site et, bien évidemment avec les patient.es pour qui nous dispensons une prestation que l'on peut qualifier de centrale, car unique au sein de l'enceinte de l'hôpital.

Les buts de cette prestation sont multiples. C'est tout d'abord un lieu d'accueil et d'écoute, selon les principes fondamentaux du Graap-Fondation, qui sont l'accueil, l'entraide et la solidarité. Les patient.es hospitalisé.es peuvent aller «surfer» sur Internet. Des ordinateurs sont à disposition des personnes pour un prix de 1 fr. 50 la demi-heure et il est également possible de demander une assistance pour celles et ceux qui n'ont pas

les connaissances élémentaires en informatique. Une terrasse permet d'accueillir les usagers et usagères et d'offrir gratuitement café, thés et sirops. Des livres d'occasion permettent d'alimenter cette prestation.

Le lieu d'accueil Cybermag propose aussi des réunions pour échanger sur des thèmes différents, comme lors de la Journée internationale de visibilité transgenre qui a lieu chaque année, le 31 mars: l'année passée à cette date, un moment de partage, gratuit et convivial, a été ainsi organisé, ouvert à toutes et tous, autour de pâtisseries et de boissons mises à disposition. Ce goûter a été mis sur pied à l'initiative d'une personne non binaire psychiatrisée, accueillie au Graap-Fondation. Son but était de faire prendre conscience à la population de la discrimination que subissent ces personnes dans le monde entier.

C'est aussi un lieu de vente où l'on peut s'approvisionner et acheter des produits de première nécessité, tout en étant un atelier qui accueille des TAI et qui leur donne la possibilité d'acquérir les

principes de base du commerce de détail: commande de marchandises, gestion de la caisse, comptabilité, inventaire, entretien des locaux.

Cybermag permet aux TAI de reprendre contact avec le monde extérieur, de créer ou recréer un lien avec autrui, de gérer leur stress et d'accepter un cadre (planning, taux d'activité) et l'élaboration d'un contrat de projet individuel.

Actuellement, à Cybermag se côtoient 9 TAI, à des taux d'activité allant de 30% à 80%, dont certains sont dans un projet de réinsertion professionnelle; une personne, plus précisément, suit des

modules de formation chez IPT Intégration Pour Tous), afin de pouvoir faire des stages à l'externe.

Un contact régulier entre cet organisme et le Cybermag est en place afin de faciliter les échanges et augmenter la chance d'employabilité.



DÉPARTEMENT ACCUEIL ET ACTION COMMUNAUTAIRE

ISABELLE AUFRANC, MEMBRE DE DIRECTION

Si cette année a mis chacun de nous à rude épreuve, la volonté, le courage et la force morale ont permis de résister.

Transformer son désespoir en espoir reste le défi que nous continuons à relever chaque jour, afin de permettre à tous les bénéficiaires du Graap de pouvoir documenter son voyage, de la maladie à la santé, de l'obscurité à la lumière, illustrant visiblement son chemin vers la résilience et la guérison.

L'énergie déployée par les professionnel.les a permis de maintenir, malgré une période empreinte de changements, des prestations à la hauteur des intentions, des compétences et des forces en présence.

Un grand merci est adressé à l'ensemble de nos bénéficiaires, travailleur.euses, proches, pair.es accompagnant.

es, pair.es animateur.trices, sans qui le Graap-Fondation ne pourrait exister. Leurs partage, motivation, détermination, propositions et performances nous ont émus. Ils et elles sont la force du travail réalisé.

ACCUEIL ET SERVICE SOCIAL

«Souvenons-nous de notre mission et des valeurs communes qui nous portent: accueillir, dans un esprit d'entraide et de solidarité, toute personne confrontée à des difficultés psychiques et/ou sociales; permettre à chacun l'exercice de responsabilités individuelles ou sociales; reconnaître chez chacun le sentiment de dignité et le besoin d'être utile; agir publiquement pour une meilleure compréhension des patients psychiques; défendre les intérêts et les droits des personnes souffrant de troubles psychiques.»

Extrait du livre «Folie à temps partiel»

Les forces du département peuvent se résumer ainsi:

- Accueillir sans jugement, dans un esprit de bienveillance et d'inclusion.
- Conseiller et soutenir par l'accompagnement d'assistants sociaux et assistantes sociales (AS), dont le but premier est de faire valoir et entendre la voix de la personne concernée, tant dans sa détresse que dans l'énoncé de ses envies et souhaits. Les AS veillent à consolider les choix d'intégration socialisante à travers un projet de vie que le ou la bénéficiaire pourra amorcer et développer au sein du

Graap-Fondation. Il s'agit ainsi d'actions centrées sur le projet de la personne et ponctuées de bilans, de suivis et d'évaluations personnalisées, permettant d'apprécier et d'exploiter au mieux les capacités de chaque TAI pour progresser selon les objectifs fixés et les attentes individuelles.

ATELIERS ACCUEIL-RÉCEPTION

En 2023, l'activité principale reste centralisée sur Lausanne, siège administratif qui accueille un plus grand nombre de TAI.

Tous les ateliers Accueil-Réception implantés dans les diverses régions visent à encourager la coopération et le travail d'équipe, l'objectif premier étant de permettre à chacun.e d'évoluer, dans un souci d'ouverture, d'interdisciplinarité et de complémentarité. Sont visées les notions de réappropriation de l'estime de soi, de renforcement de la confiance et des compétences. Les ateliers ont également pour but d'aider les participant.es à se responsabiliser et à bénéficier d'un accompagnement assuré par des professionnel.les qualifié.es, issus de deux champs complémentaires (maître

et maîtresse socio-professionnel.le, éducateurs sociaux et éducatrices sociales).

Mieux faire connaître les actions et le soutien apporté par les ateliers Accueil-Réception à d'autres services transversaux est également un objectif.

Par ailleurs, dans une démarche d'amélioration continue, de nouveaux outils ont été développés pour les TAI. Ces outils sont conçus pour les aider à consolider leur rôle pendant cette période de transition, avec l'accompagnement nécessaire.

SECTEUR SOCIAL

Peu à peu le service s'est stabilisé, avec l'arrivée de la nouvelle responsable du Département en juillet et celle de la responsable du Secteur social au 1^{er} décembre. Ainsi, l'année 2023 se termine avec une composition d'équipe constituée de quatre assistantes sociales (AS), d'une coordinatrice pour le Réseau de l'amitié qui a pu, au besoin, suppléer les AS, d'une coordinatrice en insertion et d'une professionnelle en charge de l'atelier Espace Contacts.

Ces mouvements de personnel ont apporté de nouveaux défis tels que la gestion des passations et des redistributions de divers suivis sociaux, la mise en application de nouvelles consignes et procédures, ainsi que le réajustement de la dynamique d'équipe. Et finalement, une meilleure organisation de la gestion des dossiers rectifiant la visibilité du travail et de la charge en cours.

Comme dans toute période de transition se dirigeant vers une optimisation

des ressources, certaines prestations ont été temporairement suspendues durant le dernier trimestre 2023. Ceci a notamment été le cas pour les entretiens d'accueil, les ateliers de Lausanne étant complets. Cette coupure a permis de repenser le système des visites des lieux en lien avec le processus d'admission et d'entrevoir ainsi une nouvelle perspective d'organisation qui ancrera son nouveau process sur 2024-2025.

A Lausanne, une réflexion spécifique sur la collaboration avec le secteur socio-professionnel a été entamée en 2023. Cette réflexion vise la mise en place d'un nouveau système de répartition des suivis, qui permettra aux AS de mieux s'organiser et qui apportera de la clarté aux MSP et, par là, à chaque bénéficiaire. Ainsi, les onze ateliers seront répartis entre les deux AS à la fin de 2024.

RÉSEAU D'ENTRAIDE (RE)

L'année 2023 a commencé avec huit accompagnant.es du Réseau d'entraide à Lausanne et une étudiante stagiaire de la Haute Ecole de travail social et de la santé de Lausanne (HETSL). Nyon comptait deux accompagnant.es début 2023. Le REA a connu un certain turnover tout au long de l'année. En décembre 2023, l'étudiante avait terminé son stage et il ne restait plus que 7 pair.e.s accompagnant.es à Lausanne, un à Nyon et aucun à Yverdon.

L'année 2023 a été ponctuée de divers événements:

- En mai 2023, les pair.es accompagnant.es ont rencontré la nouvelle direction du Graap-Fondation, dans le cadre d'un café informel;
- Lors du congrès, les 10 et 11 mai 2023, les pair.es ont tenu à tour de rôle un stand présentant leur activité au REA. Ils et elles étaient présents au complet à cet événement pour suivre les différentes conférences;
- En juillet, les personnes accompagnantes ont fait leur sortie d'atelier. Ils ont profité d'une offre pour une carte journalière à prix réduit qui leur a permis de passer une journée en bateau sur le Léman. A cette occasion, l'équipe a fait des jeux pour consolider les liens.
- Finalisation pour une de nos pair.e-s accompagnant.e-s de sa 1^{ère} année de formation comme paire praticienne en santé mentale (PPSM), félicitations à elle.

Les perspectives 2024-2025 visent à repenser, renforcer et recréer une dynamique inter-sites autour de cette prestation, afin de rendre plus lisible et accessible la mission du Réseau d'entraide.

INSERTION SOCIO-PROFESSIONNELLE

Une réévaluation de la fonction de coordination en insertion socio-professionnelle a permis un réajustement et un repositionnement du poste. Ainsi, dès 2024, notre coordinatrice en insertion aura la responsabilité complète de suivre les diverses prestations et négocia-

tions en lien avec des mesures OAI et PET, en plus des demandes d'insertion des travailleurs et travailleuses AI sur le deuxième marché du travail. Ce secteur va par la suite accroître son champ d'action.

ACTION COMMUNAUTAIRE

L'action communautaire est l'essence du Graap-Fondation. Madeleine Pont, cofondatrice du Graap, raconte: «Dominique (*Scheder, ndlr*) a mis sur pied, tout naturellement, les premières rencontres où chacun contribuait, par ses analyses et son vécu, à alimenter une réflexion sur le sens de la vie. Pourquoi la maladie? Pourquoi moi? De ces moments de partage émanait le profond sentiment d'être enfin compris, de ne plus être seul, chacun prenant conscience que cet

amour dont nous avons tous tant besoin, nous étions capables de nous l'offrir les uns aux autres.»

C'est ainsi que sont nés les groupes d'entraide.

Au cours de l'année 2023, les participant.es aux groupes d'entraide se sont rencontrés les 1^{ers} et 3^{es} lundis du mois à Vevey et les 2^{es} et 4^{es} lundis à Lausanne. Dans le cadre d'un accueil inconditionnel,

ils et elles partagent leurs expériences dans une ambiance bienveillante et sans jugement. Nous débutons l'année avec une discussion autour des événements passés que l'on aimerait laisser derrière nous et ceux que l'on aimerait garder. Le groupe décide ensuite des thèmes à traiter durant les prochaines réunions. Nous avons eu notamment des discussions sur les thèmes suivants: «Comment faire face aux changements?», «Trouver l'équilibre entre la solitude pesante ou agréable», ou encore «Comment vivre avec ma maladie et faire face à la stigmatisation».

Sur l'année, on comptabilise une participation effective de 421 personnes concernées, sur l'ensemble des sites, ce qui correspond à 25 heures par mois en moyenne. A Vevey, les groupes d'entraide ont été ponctuellement accompagnés par des paires animatrices.

Comme chaque année, les groupes d'entraide et l'action communautaire ont alimenté les contenus des deux jours du congrès annuel du Graap-Fondation, qui avait pour thème «Maladies psychiques: lieux de vie et transitions» (10-11 mai

2023). A cet effet, plusieurs rencontres préparatoires ont été organisées pour des échanges autour de la question des lieux de vie. Ont été traités notamment des thèmes tels que: «Comment trouver son chez-soi: les obstacles et les astuces», «Comment créer un chez-soi pour sa santé mentale» ou encore «Les transitions entre son chez-soi et l'hôpital». Ainsi, par exemple, durant une rencontre à Lausanne et une à Vevey, des collages sur le thème «Mon chez-moi de rêve!» ont été imaginés puis présentés lors du congrès.

L'action communautaire a également participé cette année à la préparation de l'émission «Cœur à cœur» de la Radio Télévision Suisse (RTS).

ANIMATION CITOYENNE

L'animation citoyenne se veut un point d'ancrage qui permet à chacun.e de participer aux divers événements proposés dans une dimension collective interculturelle et inter-générationnelle, qui perdure et qui a beaucoup de succès. Ces moments de rencontre permettent de recréer du lien dans un esprit d'entraide, de solidarité et de bienveillance. Chaque projet est élaboré à partir de besoins émergeant du collectif et/ou d'une idée qui apparaît comme mobilisatrice pour viser l'inclusion et l'intégration.

Si cette année, l'animation a encore été portée en grande partie par le site de Lausanne, elle a eu néanmoins le soutien des graapiens de Vevey, Nyon et Yverdon.

Cette esquisse de collaboration donne l'espoir pour les années 2024-2025 de se dérouler sous l'angle de la cohésion inter-sites, visant la réalisation de beaux projets transverses.

Voici quelques beaux exemples d'événements et manifestations qui ont permis des partenariats divers et variés, ouvrant de belles et nombreuses perspectives de réussite:

- **La caravane du quartier:** 22, 23, 24 septembre 2023. En collaboration avec la Ville de Lausanne et les associations du quartier de la Borde (PJB, Femmes de la Borde), ainsi que ses habitant.es, un événement festif, artistique, ludique et tout public a été organisé. L'animation de Lausanne a largement œuvré par sa participation active.
- **Spectacle «Quiproquo»:** 6 octobre et 27 mai 2023. «Quiproquo», ce sont de petits sketches, avec des intermèdes musicaux, dont la durée est de 45 minutes environ. La troupe de théâtre de Lausanne s'est produite au Théâtre du Vide-Poche. La salle a été comble à chaque représentation. Un grand bravo à nos comédiens et comédiennes.

- **Mad Pride:** 7 octobre 2023. Le Graap a participé à l'organisation de cette manifestation, qui a mobilisé plus d'un millier de personnes à Lausanne. Nous avons préparé un magnifique char, haut en couleur, et défilé avec nos pancartes. La veille, nous avons fait notre spectacle théâtral et musical «Quiproquo» au Théâtre du Vide-Poche et coorganisé avec la Coraasp une exposition qui a été réalisée pour ce jour-là.
- **Animation du congrès:** 10 mai 2023. Une troupe théâtrale composée de 6 bénéficiaires du Graap-Fondation s'est produite sur la scène du congrès. Le projet théâtral est né avec la volonté de réunir les idées des pair-es animateur·trices de chaque site. Le thème du congrès étant «Lieux de vie et transitions», le choix s'est porté sur les cinq sens. La pièce de théâtre a été co-écrite avec des pair-es animateur·trices. Après 5 mois de travail, les comédien·nes ont remarquablement joué; malgré des problèmes techniques, ils ont su faire preuve d'un professionnalisme sans faille. Chapeau bas!
- **Fête de l'été:** 30 août 2023. C'est au cœur d'un magnifique cadre avec une vue splendide (Ancien Stand de Blonay) qu'a eu lieu cette manifestation. Au programme des festivités, concert, danse et animations extérieures, autour d'une belle grillade. Plus de 100 convives ont pris part à ce moment estival.
- **Fête de fin d'année:** 14 décembre 2023. Le thème de cette année: «The Graap Voice». La soirée se termine sous les applaudissements de 200 personnes, travailleurs AI et bénéficiaires accompagnés de leurs proches. Chaque site avait préparé une chanson et, pour chacun, un petit groupe est monté sur scène. Madeleine Pont, cofondatrice du Graap, a prononcé un discours émouvant en début de soirée et redit toute la confiance qu'elle porte à Sandra Feal, directrice du Graap-Fondation. Ce moment a été émouvant et exceptionnel, tant il a touché et ému l'ensemble des convives et professionnel·les engagés au Graap-Fondation.



ESPACE CONTACT

L'atelier Espace Contact combine créativité et développement personnel. Chaque semaine, cinq groupes créatifs se réunissent sur les sites de Lausanne, Vevey et Yverdon. Ces ateliers permettent à chacun.e de s'exprimer, de se ressourcer et de tisser des liens.

En 2023, une moyenne de 30 personnes a participé aux différents groupes chaque semaine. L'Espace Contacts a enregistré 21 nouvelles inscriptions et 22 départs en 2023. Un total de 25 bilans a été réalisés cette année.

L'Espace Contacts fonctionne comme suit:

- Il est ouvert trois jours par semaine, avec une séance de trois heures par groupe.
- Les groupes sont composés de 6 à 10 personnes d'âges et d'horizons variés.
- Chaque participant.e s'engage à hau-

teur de 10% de son temps, pour une durée minimale de 3 mois.

Objectifs et méthodologie

Bien que beaucoup de participants viennent à l'Espace Contact pour retrouver confiance en eux et pour créer des liens sociaux, certain.es viennent pour retrouver un rythme hebdomadaire, pour travailler la gestion des émotions ou la concentration.

A travers les arts plastiques et visuels, ils et elles expriment des idées et émotions difficiles à verbaliser, clarifient leur expérience intérieure et améliorent leur confiance en soi et leur estime. Des séances de relaxation sont également proposées pour favoriser la concentration et l'ancrage dans le moment présent.

Activités et bienfait

Les participant.es explorent leur créativité, leurs capacités et leur iden-

tité à leur propre rythme, découvrant et renforçant ainsi leurs ressources personnelles. L'atelier vise à :

- Favoriser la connaissance de soi.
- Encourager l'expression par l'image et la parole.
- Offrir un moment convivial et ludique dans un cadre bienveillant et non-jugeant.

Retours d'expérience

- Marie*: Fidèle participante, elle souligne l'importance d'être reconnue et acceptée telle qu'elle est. Pour elle, l'atelier est essentiel.
- Mohammed*: Réfugié, il trouve dans la créativité et l'ambiance bienveillante une échappatoire à ses soucis familiaux.
- Pierre*: Il apprécie la diversité des activités et est souvent surpris par sa propre créativité.
- Isabelle*: Perfectionniste, elle apprend à apprécier ses créations en se

concentrant sur le processus plutôt que sur le résultat final.

- Clément*: Il entreprend un projet de créer un recueil d'une vingtaine d'images et textes qu'il a créé à l'atelier. Cela booste sa confiance en lui.
- Trois femmes du groupe du jeudi se sont spontanément organisées pour se rencontrer et échanger autour d'activités créatives quand le groupe n'a pas lieu, tissant ainsi des liens de confiance et de soutien mutuel.

Ainsi, l'Espace Contact offre un environnement propice au partage, à l'écoute et au soutien, où chacun peut progresser à son propre rythme. Le cadre sécurisé et confidentiel garantit l'absence de jugement sur les personnes et les créations, permettant ainsi une évolution sereine pour tous.

De chaleureux remerciements sont adressés à tous.tes les bénéficiaires pour leur implication, leur engagement et leur confiance.

**prénoms d'emprunt*



MAD PRIDE: AU CŒUR DE LA VILLE

Extrait de l'article de «Diagonales» N° 156 «La Mad Pride, un cortège pour l'inclusion», Décembre 2023-janvier 2024

Regroupant des personnes touchées par des problématiques de santé mentale, comme d'autres soutenant leurs proches ou ayant pour but de sensibiliser leurs pairs à la santé psychique, le Graap a largement contribué à la création de la Mad Pride 2023, à l'occasion de la Journée mondiale de la santé mentale, le 10 octobre.

La Mad Pride est une manifestation solidaire qui se déroule tous les deux ans en Suisse depuis 2019, dans différentes villes. Elle a été fondée par une association* à but non lucratif, regroupant plusieurs membres, dont principalement la Coraasp (Coordination romande des associations d'action pour la santé psychique).

La première Mad Pride universelle a pris ses origines à Toronto en 1993, répondant aux stigmates généralisés sur

les personnes de communautés locales. Celle-ci s'est ensuite organisée dans plusieurs pays et elle est apparue en 2019 en Suisse.

Elle se veut ludique et festive, c'est avant tout une marche accueillante et mobilisatrice.

La Mad Pride de Lausanne a donc commencé avec un défilé, puis les participants se sont retrouvés à la place de l'Europe et à la place Centrale, où de nombreux stands de partenaires ont été tenus. Un débat a ensuite invité spécialistes, usagers et passants à parler des enjeux en santé mentale aujourd'hui: «Une politique pour l'inclusion des personnes atteintes dans leur santé psychique: quelle réalité?»

Victoria Pais Demarco, responsable des animations au Graap-Fondation,

nous détaille tout le processus: «Le respect, l'écoute et la bienveillance sont les maîtres mots du Graap. Il y a tant de personnes qui créent des choses magnifiques dans nos ateliers. A l'occasion de la Mad Pride, nous avons élaboré une pièce de théâtre nommée 'Quiproquo', qui s'est déroulée au Théâtre du Vide-Poche, le 6

octobre. Construite sur un quiproquo, la pièce a remporté un franc succès auprès de l'auditoire. Et la salle était pleine. De plus, nous avons réussi à attirer des personnes qui ne faisaient pas partie des habitués.»

* *MadPride.ch*



PLANÈTE BLEUE, LE CENTRE DE VIE ENFANTINE

YERUSALEM PEREIRA, DIRECTRICE PLANÈTE BLEUE

Planète Bleue a poursuivi en 2023 son engagement dans l'accueil et le développement des jeunes enfants. Cette année a été marquée par une série d'initiatives et d'événements qui ont enrichi notre offre éducative et renforcé notre ancrage communautaire. Nous avons accueilli 92 enfants en 2023, dans un cadre stimulant et bienveillant pour leur épanouissement.

Voici un tour d'horizon des moments clés qui ont rythmé notre année.

Janvier 2023: Article dans le «Journal de la Borde»

Dès le début de l'année, Planète Bleue a été mise en lumière dans le «Journal de la Borde». Cette publication a permis de présenter nos activités et nos projets à un public plus large, soulignant notre rôle essentiel dans le développement des

enfants et notre approche pédagogique axée sur la coéducation et l'intégration.

Février 2023: Séance annuelle du Réseau-L

En février, nous avons participé à la séance annuelle du Réseau-L, un moment d'échange avec notre subventionneur. Cette participation a renforcé notre réseau professionnel et nous a permis de partager nos pratiques et nos défis avec d'autres institutions du Réseau-L dédiées à la petite enfance. Ces échanges sont précieux pour l'amélioration continue de nos services et la mise en œuvre de nouvelles idées.

De février à mai 2023: «Projet de verdure» de Planète Bleue

L'une des actions phares de cette année a été notre «Projet de verdure»,

réalisé en collaboration avec Sonia Vieira, de l'entreprise Graines de Ville, et avec le Service des parcs et domaines de la ville de Lausanne. Ce projet visait à transformer nos bacs extérieurs afin de rendre l'espace accueillant et d'offrir aux enfants un contact direct avec la nature et une sensibilisation au jardinage à travers les divers ateliers proposés. Grâce au don de terre par la Ville de Lausanne, nous avons pu aménager les dix bacs qui sont entretenus par les enfants, l'équipe éducative et les parents, pour leur plus grand plaisir. Plus de détails sur ce projet sont disponibles sur le site grainesdeville.ch.

Mars 2023: Présentation de Planète Bleue lors des Journées d'étude de la FOCPE

En mars, nous avons eu l'honneur de présenter Planète Bleue lors des journées d'étude organisées par la FOCPE. Cette intervention, centrée sur la coéducation, a permis de partager notre approche unique et nos expériences avec des professionnels de la petite enfance. Cette reconnaissance de notre expertise

est une motivation supplémentaire pour continuer à innover dans notre domaine.

Mars-avril 2023: Dépôt du Projet «La communication au cœur de l'accueil et de l'intégration»

Durant les mois de mars et avril, nous avons travaillé intensivement sur le projet «La communication au cœur de l'accueil et de l'intégration», soumis dans le cadre de l'appel à projets de la Chaîne du Bonheur «Enfants et familles vulnérables». Ce projet vise à renforcer les compétences communicationnelles de notre équipe, pour améliorer l'intégration des enfants et des familles vulnérables à travers l'accès à des interprètes communautaires lors de certains moments clés de l'accueil des familles. Même si ce projet n'a pas pu être financé dans le cadre de cet appel, il nous a permis de mener une réflexion essentielle pour créer un environnement inclusif et accueillant pour tous.

Avril 2023: Formation continue spécifique pour Planète Bleue

En avril, nous avons organisé une for-

mation continue spécifique animée par Sylviane A. Rigolet, logopédiste et spécialiste en intervention précoce. Cette formation, conçue spécialement pour notre équipe, a abordé des techniques avancées pour travailler avec les familles et soutenir le développement langagier des enfants, en mettant l'accent sur le plurilinguisme. Cette initiative s'inscrit dans notre démarche de perfectionnement continu et de soutien à l'expertise de notre personnel.

L'année 2023 a été riche en initiatives et en réalisations pour Planète Bleue. Nous avons continué à développer des projets innovants et à renforcer nos compétences pour offrir un cadre d'accueil qualitatif. Nous remercions nos partenaires et les familles pour leur soutien et leur engagement constant. Nous sommes impatients de poursuivre sur cette lancée et de relever de nouveaux défis en 2024, toujours au service du bien-être et du développement des enfants qui nous sont confiés.





REMERCIEMENTS

Toute notre reconnaissance aux collaborateurs et collaboratrices pour leur contribution.

Franziska Baumrucker, chargée d'atelier, Espace contacts

Estelle Clerc, responsable du secteur Social

Jean-François Delamarre, chargé d'atelier, ScanTeam

Lise Eugster, secrétaire de rédaction

Nour-Eddine Ghafry, chargé d'atelier, Cybermag

Karen Hafsett Nye, coordinatrice Groupe d'entraide

Christine Jeker, chargée d'atelier, REA

Armelle de La Bouillerie, responsable du secteur Communication - éditions

Dino Moeschler, chargé d'atelier en formation

Victoria Pais, chargée d'atelier, Animation

Franck Prud'homme, responsable du secteur Restauration

Sabine Salvi, chargée d'atelier, Accueil-réception



**SOUTENEZ NOS ACTIVITÉS
CHAQUE DON COMPTE!**



graap

fondation
groupe d'accueil et
d'action psychiatrique