

DIAGONALES

MENSUEL ROMAND DE LA SANTÉ MENTALE

© Bilderbox

Les nouveaux mouvements religieux

La dynamique sectaire et ses victimes

Octobre 2005 - N° 34

RESPECT, empathie, retenue. Voilà bien des qualités à mettre en œuvre lorsqu'on travaille avec des personnes souffrant de problèmes psychiques. D'ailleurs, c'est valable en principe envers tous nos congénères, dans un monde idéal bien sûr.

Dans la réalité, il faut souvent «composer avec», faire des compromis, choisir le moins mauvais chemin. La limite devrait toujours cependant être claire entre l'acceptable et l'inacceptable pour soi; dernier garde-fou entre le compromis et la compromission. Nébuleux?

Pour faire la distinction entre les deux, rien de plus simple: le compromis vous met à la portée de l'Autre, la compromission vous met en danger et vous en éloigne.

Nous sommes tous amenés à côtoyer des personnes souffrantes. A l'instar des pathologies que l'on rencontre en médecine somatique, en psychiatrie, on est en face de plusieurs modes d'expression de la maladie.

Parfois, certains patients se battent en secret contre les manifestations du trouble et d'autres ne voient principalement dans leur état que l'injustice que la vie leur inflige. Tout occupés à se dire que ça n'aurait jamais dû leur arriver, ces derniers en oublient parfois de considérer que leurs collègues, leurs amis et les membres de leur famille ne sont pas nécessairement responsables de ce qui leur arrive. Alors, parce qu'ils sont malades, ils agressent, ils menacent, ils se «vengent».

Il est alors difficile de les regarder avec respect, empathie, retenue. Moi aussi, j'ai envie (oui, oui, c'est conscient) de dire «C'est pô juste! J'ai besoin de tout ça!» Et si le respect, l'empathie et la retenue consistaient à ne pas laisser passer les expressions d'irrespect de certaines personnes sous prétexte de malheur, de maladie psychique et de privations? (Exception faite des moments de crise aiguë durant lesquels la maîtrise de l'incivilité n'est pas toujours possible.) Respecter les autres signifie pour moi partager un minimum de codes sociaux communs, se dire bonjour, être courtois. Et pour vous?

Petit quart d'heure philo avant d'attaquer la lecture de cette nouvelle édition.

Dans ce «Diagonales», un dossier approfondi sur les sectes et leurs impacts sur la santé mentale des gens fragiles; des témoignages sur des personnes atteintes d'anorexie et de boulimie; l'interview du comédien français Olivier Lejeune, qui vient régulièrement en Suisse partager sa passion du théâtre avec des patients psychiques, et encore bien d'autres rubriques à découvrir.

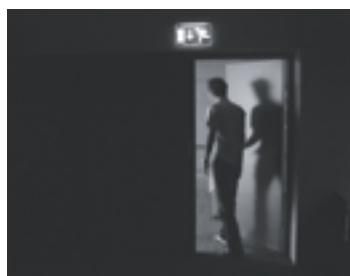
Pour la Journée internationale de la santé mentale, vous êtes conviés à vous rendre nombreux à Neuchâtel, le 10 octobre prochain, pour découvrir la nouvelle charte de la CORAASP. Annonce en page 2. ■

Virginie Miserez, responsable des Editions

4

Dossier

Les nouveaux mouvements religieux



La dynamique sectaire et ses victimes

14-15

Congrès de l'ANAAP
Mémoire et expression de l'inconscient
Du chaos à la créativité

16

Tous les droits
Dérives sectaires et droit suisse
La protection des libertés prédomine

17

Portrait
Jean Buhler ou la vraie vie
Le bonheur de boulinguer

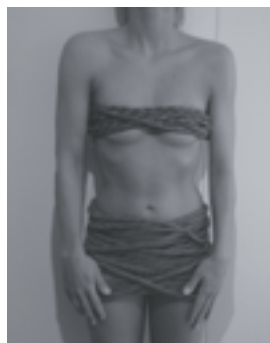
18-19

J'ai lu - J'ai aimé

10

Actuel

Troubles alimentaires



Alliance contre la maladie

20-21

Interview
Olivier Lejeune en Suisse
Le théâtre au service de la psychiatrie

Les Carnets d'Hélène
Couleur orange

22

Aigre-doux
Quand la réalité dépasse la fiction

23-24

Agendas de la CORAASP et du GRAAP